

건강도시 대전 프로파일

목 차

I. 지역사회 현황분석	1
1. 지역특성	1
2. 건강수준 및 건강행태	2
3. 지역의 보건문제 해결역량	5
4. 지역사회 현황분석 종합	5-8
II. 건강도시 대전 정책방향 및 추진체계	9
1. 지역보건 정책방향	9
2. 조직 및 인력예산현황	10
3. 추진체계	11
4. 건강도시 주요사업	13
III. 보건의료지원 조직 연계 · 협력 운영 방안	20
IV. 도시 프로파일	22

I. 지역사회 현황분석

- 대전광역시 지역의 악성종양 및 심뇌혈관질환 사망률은 전국에 비하여 낮으나 향후 인구고령화로 인한 질병양상의 변화가 예상되므로 질병의 예방, 치료 및 재활에 이르는 전 과정에 능동적으로 개입할 필요가 있음
- 자살률이 높은데다 감소추세까지 확인하지 않아 적극적인 중재가 필요하므로, 향후 지역 공공보건기관은 물론 자살예방 연계 센터 및 사업단 등과 긴밀히 협력하여 예방은 물론 자살시도자에 대한 사례관리까지 적극적인 능동적인 개입이 필요함
- 종합병원급 의료서비스 제공을 받기 어려운 지역이 있으므로, 공공보건서비스는 물론 종합병원급 공공의료서비스를 제공할 수 있는 의료원을 설립하여 대전광역시 공공의료 서비스 제공의 중추적 기능을 제공함과 동시에 의료취약지의 의료서비스 안전망을 구축할 수 있음
- 공공보건의료 제공을 위한 전문연구기관을 설립하여 대전광역시의 공공보건의료 서비스 제공에 지속성과 통합성을 제고할 필요가 있음
- 동서 지역의 사회경제적 격차는 물론 건강격차가 심화되고 있으므로, 향후 대전광역시 전체의 건강수준 향상은 물론 지역 간 또는 계층 간 건강격차 해소를 위한 체계적인 정책 수립이 필요함

1 지역특성

- 대전광역시 5개구, 행정동 79개, 539.6㎢ 면적에 전 국토의 0.5%를 차지하고 있음
- 인구는 서구 485,026명, 유성구 355,516명, 중구 242,006명, 동구 232,012명, 대덕구 179,419명으로 총 1,493,979명임. 세대수는 635,343개임
- 18개 보건기관(보건소 5개소, 보건지소 6개소, 보건진료소 7개소)이 설치·운영되고 있음

표 . 대전광역시 인구 및 행정구역, 보건기관 수

(단위 : ㎢, 명, 개, 동)

구 분	주민등록인구	세대수	면 적	행정동	보건소	보건지소	보건진료소
계	1,493,979	635,343	539.6	79	5	6	7
동구	232,012	104,064	136.7	16	1	1	1
중구	242,006	106,379	62.2	17	1	1	1
서구	485,026	203,754	95.5	23	1	2	1
유성구	355,516	145,305	176.5	11	1	2	3
대덕구	179,419	75,841	68.7	12	1	0	1

자료원: 통계청, 주민등록인구현황(2019)

자료원: 보건복지부, 보건복지통계연보(2019), 대전시 자치분권과, 토지정보과(2019년 12월 31일 기준)

2 건강수준 및 건강행태

□ 건강수준

- 1) 건강수명과 기대수명 · 자료원: 한국건강형평성학회, 지역별 건강격차 프로파일, (2008-2014)
- 대전광역시의 건강수명(남녀전체)은 68.1세로 전국 17개 시·도 중에서 2위를 차지하며 가장 높은 서울특별시에 비하여 1.6년 낮음
 - 대전광역시에서 건강수명이 가장 높은 지역은 유성구 69.0세(전국 24위), 가장 낮은 지역은 동구 66.5세(전국 110위)로 유성구와 동구 간의 건강수명 차이는 2.5년임
 - 대전광역시의 기대수명(남녀전체)은 82.1세로 전국 17개 시·도 중에서 4위를 차지하며 서울특별시에 비해 대전광역시의 기대수명은 1.2년 낮음
 - 대전광역시 기대수명이 가장 높은 지역은 유성구 82.4세(전국 35위), 가장 낮은 지역은 동구 80.7세(전국 134위)로 유성구와 동구 간의 기대수명 격차는 1.7년임
 - 대전광역시 기대수명과 건강수명의 차이는 14세로 타시도와 큰 차이는 발견되지 않음

- 2) 사망으로 본 건강 수준 · 자료원: 통계청, 사망원인통계, (2014~2016)

- 질병에 기인한 회피가능사망률은 2014년 우리나라 전체 사망 중 34.9%(26만7650명 중 9만 3314명)가 회피가능 사망이며 이는 2000년의 46.1%에 비해서 약 11.2%p 감소한 수치임
- 연령 표준화 회피가능 사망률은 2014년에 인구 십만 명당 183.8명으로 이는 2000년의 339.3명에서 지속적으로 감소함
- 2014년 회피가능 사망 중 치료가 가능 사망은 전체 사망의 12.1% (26만7650명 중 3만2483명), 예방가능 사망은 28.1%(26만7650명 중 7만5293명)으로 2000년에 비해 모두 감소함
- 연령 표준화 치료가 가능 사망률은 2000년 십만 명당 141.4명에서 2014년 64.0명으로 약 54% 감소했으며 예방가능 사망률은 2000년 241.6명에서 2014년에는 148.3명으로 39% 감소함
- 대전광역시 2016년 사망률은 329.4명으로 감소추세이며 전국의 사망률과 유사한 수준임
- 자치구별 인구 10만 명당 동구 377.9명, 중구 349.6명, 대덕구 342.2명, 서구 309.6명, 유성구 283.9명 순으로 동구가 가장 높음
- 대전광역시 2016년 사망원인은 암, 뇌혈관질환, 심장질환, 자살, 당뇨병, 폐렴, 만성하기도 질환 순임
- 10대 사망원인 중 10년 전에 비해 순위가 상승한 사인은 폐렴(8위→6위)과 만성하기도 질환(9위→7위)이며 특히 폐렴으로 인한 사망률이 크게 증가하였음
- 고의적 자해(자살)는 그 네 번째로 높은 사망률을 기록하여 10년 전에 비하여 개선되지 못하고 있음

3) 비감염성 질환

- (1) 암 질환 · 자료원: 통계청, 사망원인통계, 2016
- 대전광역시 2016년 암 사망률(연령표준화)은 96.2명으로 지속적으로 감소하고 있으며 전국 17개 시·도 중 낮은 편임

- 자치구별 중구(112.7명), 동구(98.4명), 대덕구(97.7명), 서구(88.5명), 유성구(85.9명) 순으로 높았고 가장 높은 구와 낮은 구의 격차가 26.8명임

(2) 고혈압 · 자료원: 지역사회건강조사, 2013-2017

- 대전광역시 고혈압 의사진단 경험률은 2017년 18.3%로 전국의 19.8%보다 낮으며 최근 3년으로 볼 때, 감소 추세임
- 자치구별 중구가 27.9%로 가장 높으며 가장 낮은 유성구(15.9%)와의 격차가 12%로 큰 차이를 보임
- 고령인구가 많은 동구, 중구, 대덕구의 진단 경험률이 높으며, 최근 증가하는 추세임

(3) 당뇨병 · 자료원: 지역사회건강조사, 2013-2017

- 대전광역시 당뇨병 의사진단 경험률은 2017년 8.3%로 전국(8.1%)과 비슷하나 서울(7.7%)보다 높음
- 자치구별 대덕구가 13.7%로 가장 높으며 가장 낮은 유성구(6.5%)와 격차가 7.2%로 큰 차이를 보임
- 서구, 유성구는 최근 5년간 감소 추세이나 동구, 중구, 대덕구는 증가 추세임

(4) 치매 · 자료원: 보건복지부, 전국치매역학조사, 2016

- 전국의 65세 이상 노인인구 중 치매환자는 2015년 64만 8,223명(유병률 9.8%)이었으나, 17년 마다 두 배씩 증가하여 2024년에 100만명(유병률 10.3%), 2041년에 200만명(12.3%)을 넘어설 것으로 추정함

4) 감염성 질환 · 자료원: 보건복지부, 법정감염병발생보고, 2006-2016

- 대전광역시 감염병 발생은 2006년 이후 증가 추세이며 수두는 2006년 67명에서 1,808명으로 급격히 증가함
- 주요 감염병으로는 수두 1,808명, 결핵 677명, 성홍열 400명, 유행성이하선염 329명, 쯤쯤가무시증 307명 순으로 많았음

5) 자살 · 자료원: 사망원인통계, (2019)

- 2018년 자살사망자수는 420명으로 전년대비 83명 증가, 자살사망률(10만명당 연령표준화 사망률: 인구구조가 서로 다른 시도별 사망수준을 비교할 수 있도록 한 수치)은 24.5명으로 특·광역시 중 1위임
- 남성의 사망자수는 296명, 여성의 사망자수는 124명으로 2.3배 많은 것으로 나타남.
- 구별 자살률은 동구가 28명으로 1위, 서구가 26.6명으로 2위이며 그 다음으로는 대덕구(26명), 중구(23명), 유성구(19명)순임
- 생애주기별 자살률은 10대가 10명, 20-30대가 99명, 40-50대가 164명, 60대 이상이 147명으로 중장년층 및 노년층의 자살률이 높음

□ 건강행태

1) 흡연 · 자료원: 지역사회건강조사, 2013-2017

- 대전광역시 현재 흡연율은 2017년 20.9%로 감소추세이며 전국 21.7% 보다 낮음
- 자치구별 대덕구가 22.7%로 가장 높으며 가장 낮은 유성구(16.4%)와 격차가 6.3%로 높음
- 대전광역시 가정실내 간접흡연 노출률은 2017년 3.5%로 감소추세이며 전국 3.9% 보다 낮음
- 자치구별 대덕구가 6.3%로 가장 높으며 가장 낮은 중구(1.9%)와 격차가 4.4%로 높음

2) 음주 · 자료원: 지역사회건강조사, 2013-2017

- 대전광역시 월간 음주율은 2017년 61.9%로 2013년 이후 다소 증가하였으며 전국(61.5%), 서울(63.8%)와 비슷한 수치임
- 자치구별 중구가 62.9%로 가장 높으며 가장 낮은 동구(55.3%)와 격차가 7.6%로 높음
- 대전광역시 고위험 음주율은 2017년 15.9%로 감소추세이며 전국(19.2%), 서울(17.2%)보다 낮음
- 자치구별 동구가 21.3%로 가장 높으며 가장 낮은 유성구(9.6%)와 격차가 11.7%로 높음

3) 비만 및 신체활동 · 자료원: 지역사회건강조사, 2013-2017

- 대전광역시 비만율은 2017년 25.6%로 증가추세이나 전국(28.6%)보다 낮음
- 자치구별 동구가 32.1%로 가장 높으며 가장 낮은 서구(22.3%)와 격차가 9.8%로 높음

4) 영양 · 자료원: 지역사회건강조사, 2013-2017

- 대전광역시 저염선택율 Type I 은 2017년 39.1%로 지속적으로 증가하고 있으며 전국(42.5%), 서울(41.0%)보다 낮음
- 대전광역시 영양표시 독해율은 2017년 24.3%로 감소추세이며 전국(27.2%), 서울(30.2%)보다 낮음
- 자치구별 유성구가 27.2%로 가장 높으며 가장 낮은 서구(19.4%)와 격차가 7.8%로 높음

5) 심폐소생술 교육 경험률 · 자료원: 지역사회건강조사, 2012-2016

- 대전광역시의 심폐소생술 교육 경험률은 2012년 13.2%에서 2016년 26.5%로 증가함
- 자치구별로는 유성구가 29.5%로 가장 높으며 가장 낮은 서구(21.0%)와 격차가 8.5%로 높음

6) 응급의료 · 자료원: 중앙응급의료센터, 응급의료통계연보, 2016

(1) 응급의료기관 및 병상수

- 대전광역시는 다른 시·도에 비해 상대적으로 적은 수의 응급의료기관과 응급병상을 가지고 있음

(2) 응급실 도착시간

- 대전광역시의 급성심근경색 발병 후 응급실 도착 소요시간이 1시간이내인 환자는 2018년 25.0%로 전국 20.8%보다 높으나 뇌졸중의 경우에는 19.3%로 전국 20.1%보다 낮음. 또한 중증외상(SRR, ICSS 기반)의 경우에도 발병 후 응급실 도착 소요시간이 1시간이내인 경우는 전국 41.9%보다 낮은 39.87%로 나타남. 대전광역시의 중증외상(SRR, ICSS 기반)의 경우에는 최근 3년간 1시간 미만의 내원환자의 비율이 감소하고 있음

3 지역의 보건문제 해결역량

□ 보건의료자원 현황

1) 의료인력 현황 · 자료원: 국민건강보험공단, (2016)

- 대전광역시 인구 만 명당 의사 수는 32.77명으로 전국 27.39명 보다 높으며 7대 특·광역시 중 3번째로 높은 수준임
- 대학병원이 위치한 중구와 서구의 인구수 대비 의사수가 많았음

2) 의료기관 현황 · 자료원: 보건복지부, 보건복지통계연보, (2017)

(1) 병원급 이상 의료기관

- 대전광역시의 병원급 이상 의료기관은 요양병원을 제외하고 총 61개소이며 서구가 29개소로 가장 많고 동구가 5개소로 가장 적음
- 인구 만 명당 병원 수는 전국 평균 0.45개소 및 특·광역시 평균 0.50개소보다 낮은 0.40개소이며 7대 특·광역시 중 3번째로 낮은 수준

(2) 병상 수

- 대전광역시의 인구 만 명당 병상 수는 67.51개로 전국 65.60개, 특·광역시 평균 66.06개보다 많음
- 자치구별로는 중구가 77.75개로 가장 많고 유성구가 35.63개로 가장 적음

4 지역사회 현황분석 종합 · 자료원: 대전광역시 제7기 지역보건의료계획, (2018)

□ 보건의료 수요 측면

1) 인구변동과 저출산·고령화 심화

- 세종시 인구유출 등으로 대전광역시의 인구가 감소하고 있으나 현재의 보건의료체계를 변화시킬 만큼 큰 수준은 아니며, 장래인구추계에 따라 향후 자연증가율을 회복될 것으로 예상되어 장기적으로 시 전체 인구는 증가할 것으로 예상됨
- 고령의 고위험 산모가 증가하여 저체중 출생아가 증가할 수 있고, 여성의 활발한 경제 활동 참여로 모유수유의 어려움이 예상되므로 모자보건사업의 방향 전환이 필요함
- 고령사회로 진입하면서 인구구조상 청장년층이 감소하고 노년층이 증가하므로 현재의 지역보건의료체계로부터 고령사회에 적합한 형태로 변화가 필요함
- 치매 등 노인에게 많은 만성질환을 관리할 수 있도록 보건과 복지를 연계한 포괄적 보건 의료서비스 제공을 확대해야 함
- 고령인구 증가에 더해 독거노인 인구가 빠르게 증가하고 있어, 보건의료의 사각지대에 놓인 노인층이 늘어날 것으로 예상되므로 수요자에게 직접 찾아가는 방문서비스 등 능동적이고 적극적인 서비스 개발이 필요함

2) 만성질환 현황

- 연령표준화 10대 사인의 구성은 전국과 유사하며, 고의적 자해(자살)은 10년 전과 비교하여 순위변동 없이 유지되고 있어 적극적인 개입이 필요함
- 암발생률이 전국에 비하여 높으며, 특히 위암 대장암과 같은 소화기계 암의 발생률이 상대적으로 높으므로 저염식, 저지방식 등 생활습관 개선의 필요성이 큼
- 고혈압, 당뇨병의 의사진단율, 치료율 등 지표는 전국과 비교하여 큰 변동 없이 추세를 이어나가고 있으나, 대전광역시의 인구구성이 전국에 비하여 젊은 층임을 감안하면 개선 여지가 있음
- 치매 유병률과 그 증가 추세는 전국과 유사하지만, 노인인구의 급격한 증가가 예상되어 사회적으로 그로 인한 질병부담이 매우 클 것으로 예상되므로 선제적인 대응이 필요한 분야임

3) 감염성 질환 현황

- 유행성이하선염, 수두 등 전통적인 감염병 발생률이 등락을 반복하고 수두의 발생이 증가하고 있으며, 지역 특유의 쯤쯤가무시 또한 그 발생이 줄지 않아 지속적인 감염병 대응 체계의 강화가 필요함
- 2015년 중동호흡기증후군(MERS)와 같은 해외유입 신종감염병 유행 위험은 지속될 것이므로 중앙차원의 대응대책 외에 지역의 대응대책 또한 필요함
- 결핵신고 신환자는 최근 들어 감소하고 있으나, 전국과 비교하여 그 감소폭이 크지 않아 지속적인 모니터링이 필요함

4) 정신건강 현황

- 연령표준화 자살률은 전국보다 높고 특히 특·광역시 중 4위로 높은데다 감소추세가 전국에 비해 뚜렷하지 않아 자원을 집중할 필요가 있음
- 중구 자살률(조율)이 감소하는 반면, 동구 지역의 자살률(조율)이 뚜렷한 증가세를 보이고 있어 구별로 차별화된 접근이 필요함
- 스트레스 인지율 및 우울감 경험률과 같은 정신건강 지표는 전국보다 높으나 서울시보다는 낮은 양상으로 뚜렷한 증감 없이 유지되고 있어 자살의 위험인자로서 적극적인 관리가 필요

5) 건강행태 현황

- 흡연과 음주 관련 지표는 전국에 비하여는 좋은 편이나 개선되는 추세가 뚜렷하지는 않아 지속적인 관리가 필요함
- 비만율이 증가하고 있고 걷기 실천율 등 운동 관련 지표가 개선되는 추세를 보이지 않아 통합적인 건강증진 개선 노력이 필요함

□ 보건의료 공급 측면

1) 보건의료자원 현황

- 인구대비 의사수는 전국보다 높고 7대 특·광역시와 비교해도 평균적인 수준임. 다만, 대학병원이 위치하지 않은 동구, 대덕구, 유성구의 인구대비 의사수가 비슷하지만 노인 인구가 많은 동구와 대덕구의 특성을 감안하면 의사인력 분포의 지역격차가 있음

- 인구대비 병상수 또한 전국보다 높고 7대 특·광역시와 비교해도 평균적인 수준임. 다만, 동구는 지역의 거점 종합병원의 역할을 하기에 충분한 병원이 없고 타 종합병원까지의 접근성도 떨어져 공공병원의 신설을 포함하는 적극적인 대책이 필요함
- 응급의료기관의 수와 병상수가 타 광역시에 비하여 적으며, 30분과 2시간 내 응급실 도착률이 낮아 원활한 응급의료서비스 제공을 위한 소통과 협력체계 강화가 필요함

2) 지역사회 자원협력

- 대전광역시 내의 보건 관련 부서(인구, 복지, 장애, 노인)들의 긴밀한 협력은 물론 시와 자치구, 지역 내 의료기관과 보건기관, 시민단체 등의 활발한 네트워크 형성과 의견 교류 및 사업의 집행을 더 강화할 필요가 있음

□ 사회경제적 환경 측면

1) 건강격차 해소

- 최근 사회의 화두이자 현 중앙정부의 추진 방향이기도 한 “건강형평성”이 강조되고 있어, 사회경제적 격차에 따른 건강격차가 사회적으로 강조되고 있음
- 동구, 중구, 대덕구가 위치한 동쪽 지역과 서구와 유성구가 위치한 서구 지역 사이의 건강격차는 현황분석을 통하여 수요와 공급 측면에서 거의 일관되게 관찰되었음
- 건강격차를 포함하는 동서의 다양한 격차 해소는 과거로부터 문제되었던 것으로 현 중앙 정부는 물론 대전광역시의 우선 추진과제 중 하나라고 평가할 수 있음
- 대전 전체 인구의 건강지표 외에 각 자치구 사이의 건강격차를 모니터링하여 장기적으로 격차를 감소시킬 수 있는 적극적인 대책이 필요함

2) 전문연구기관의 필요성

- 대전광역시 공공보건의료조직의 규모와 공공보건의료 서비스의 중요성을 감안할 때 지속적·계획적·통합적인 보건사업의 추진을 위해서 지역보건의료의 생크랭크 역할을 할 수 있는 전문연구기관(예컨대, 공공보건의료지원단)을 설치할 필요성이 있음
- 보건의료 전문연구기관이 중앙정부 및 대전광역시 중장기 보건의료 계획과 각 자치구의 계획을 연계함으로써 지방정부의 조직변경 및 담당자 변경이 있을 경우에도 중장기 계획의 체계적인 진행이 이루어질 수 있도록 기여할 수 있음

□ 지역사회 현황분석 종합

- 저출산·고령화에 따르는 모자보건 및 노인보건 문제 해결은 지속적으로 자원을 투입해야 할 당면과제이자 지역의 지속가능한 발전을 도모할 수 있는 필수불가결한 사업 분야임. 따라서 복지 분야에서의 출산장려 정책과 함께 고위험 산모에 대한 지원과 영유아 건강 증진 사업에 우선순위를 두어야 하며, 노인 건강과 관련하여 치매 등 질병부담이 큰 만성 질환에 대한 관리와 더불어 방문건강서비스 등 독거노인에 대한 서비스를 필수적으로 제공하여야 함
- 악성종양 및 심뇌혈관질환 사망률은 전국에 비하여 낮으나 향후 인구고령화로 인한 질병 양상의 변화가 예상되므로 질병의 예방, 치료 및 재활에 이르는 전 과정에 능동적으로 개입할 필요가 있음

- 자살률이 높은데다 감소추세까지 확인하지 않아 적극적인 중재가 필요하므로, 향후 지역 공공보건기관은 물론 자살예방 연계 센터 및 사업단 등과 긴밀히 협력하여 예방은 물론 자살시도자에 대한 사례관리까지 적극적이고 능동적인 개입이 필요함
- 종합병원급 의료서비스 제공을 받기 어려운 지역이 있으므로, 공공보건서비스는 물론 종합병원급 공공의료서비스를 제공할 수 있는 공공병원을 설립하여 대전광역시 공공의료서비스 제공의 중추적 기능을 제공함과 동시에 의료취약지의 의료서비스 안전망을 구축할 수 있음
- 동서 지역의 사회경제적 격차는 물론 건강격차가 심화되고 있으므로, 향후 대전광역시 전체의 건강수준 향상은 물론 지역 간 또는 계층 간 건강격차 해소를 위한 체계적인 정책 수립 필요

II. 건강도시 대전 정책방향 및 추진체계

- 대전광역시 민선 7기의 복지정책의 목표인 “모든 시민을 포용하는 복지도시 구현”을 달성하기 위한 보건의료 정책의 방향을 설정하기 위하여 “의료복지 기본권 향상” 등 복지정책 추진방향에서 설정한 내용을 반영
- 대전광역시 민선 7기의 시정방향과 함께 중앙정부 보건의료 정책방향의 큰 틀을 고려하여 건강도시 대전의 비전을 “건강한 시민, 행복한 대전”으로 정하였음
- 건강은 시민이 주인이 되어 새로운 대전을 함께 만들어 가기 위한 전제조건으로서의 의미가 있어 건강한 시민이 행복한 대전을 만들 수 있음을 내포함
- 비전을 이루기 위한 정책전략의 키워드는 “① 건강안전망, ② 예방·통합, ③ 지역사회” 세 가지로 압축되어 각 키워드에 해당하는 정책전략을 설정

1 지역보건 정책방향

□ 대전광역시 민선 7기 시정방향

- “새로운 대전, 시민의 힘으로”를 시정구호(슬로건)로 정하여 시민이 주인 되어 시민의 힘으로 새로운 대전을 만들어가자는 뜻을 담았음
- 시정방향으로 “혁신과 포용, 소통과 참여, 공정과 신뢰”의 3 가지를 선정
- 5대 분야 93개 공약의 약속사업 실행계획 중 보건복지국 담당 약속사업은 대전 시립의료원 건립 등 복지·인권 분야 24개 사업

□ 정책환경

- 중앙정부의 국정방향과 대전광역시 지방정부의 시정방향이 궤를 같이 하며 추진되어 정책의 조화를 이룰 수 있는 기회가 주어짐
- 이른바 커뮤니티케어, 지역사회 만성질환관리통합사업 등 보건의료의 패러다임을 바꾸고, 보건의료에 있어 지역사회의 역할을 강조하는 정책풍토가 형성되고 있어 이에 선제적으로 대비할 필요성이 있음

□ 대전광역시 보건의료 정책방향

- 대전광역시 민선 7기의 시정방향과 함께 중앙정부 보건의료 정책방향의 큰 틀을 고려하여 건강도시 대전의 비전을 “건강한 시민, 행복한 대전”으로 정하였음
- 건강은 시민이 주인되어 새로운 대전을 함께 만들어 가기 위한 전제조건으로서의 의미가 있어 건강한 시민이 행복한 대전을 만들 수 있음을 내포함
- 건강도시 대전의 목표는 건강한 환경 조성으로 시민 모두가 행복한 도시 구현으로 정했음

□ 2019년 주요업무 추진성과

2019 주요 성과

□ 취약계층 자립지원 및 맞춤형 복지 지원

- ▶ 기초생활보장 59,291명, 기초연금 128,084명(20% 인상), 장애인연금 10,574명
- ▶ 노인·장애인·자활근로자 등 고용취약계층 복지일자리 발굴·지원 28,565개
- ▶ 사회복지중사자 처우개선 / 국외연수 50명, 정책급식비 등 지원 2,958명

□ 복지 인프라 확충 및 서비스 강화

- ▶ 사회복지시설 기능보강(13개소, 37억 원), 노인복지관 건립지원(2개소, 42.7억 원)
- ▶ 노인돌봄 지원(10,177명), 중증장애인 24시간 돌봄(10명), 장애인 활동지원(3,868명)

□ 취약계층에 대한 보건의료 체계 확립

- ▶ 어린이재활병원 건립 추진(관저동, 70병상, '19.4.) 및 넥슨재단 100억 기탁협약('19.2.)
- ▶ 치매안심센터 개소(5개소), 치매전문병동 증축(제1시립전문노인병원, 40.2억 원)
- ▶ 장애인 친화산부인과 지정(1개소), 중증장애아동 ‘소아 낮병동’ 운영(4개 병원, 70병상)

□ 시민 건강증진을 위한 식품안전 관리 강화

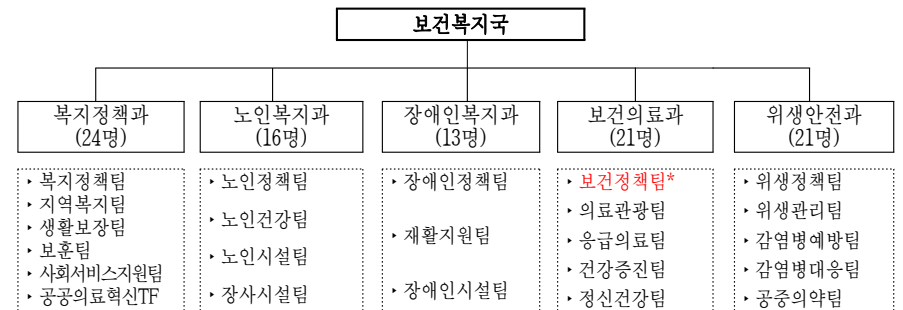
- ▶ 음식점 위생등급제 지정운영(177개소), 다소비 유통식품 안전성 검사(7,433건)
- ▶ 식중독예방 학교급식소 등 집중관리업소 지정(1,731개소), 어린이급식소 센터등록관리

※ (수상현황 7건)

- 지역사회보장계획 시행결과 2년 연속 수상 2018 최우수, 2019 대상
- 사회보장급여 사후관리 2년 연속 최우수, 노숙인 등의 복지 및 자립지원 최우수
- 자살예방시행계획 우수, 치매극복의 날 유공 우수
- 장애아가족 양육지원 2년 연속 최우수, 장애인복지수준 전국 1위(8년 연속)

2 조직 및 인력예산현황 : 5과 23팀 1TF(현원 92명)

□ 조직 및 인력현황



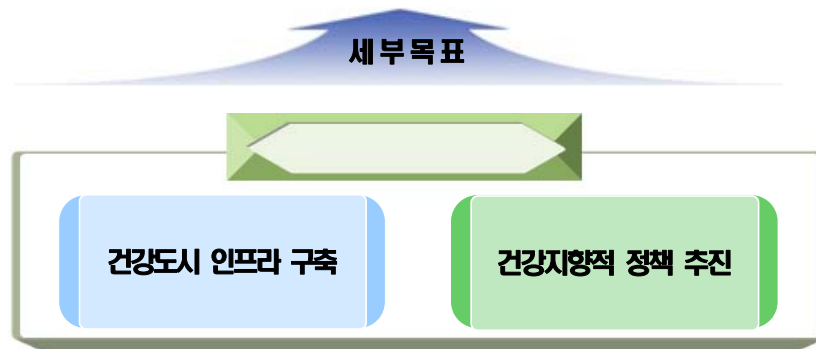
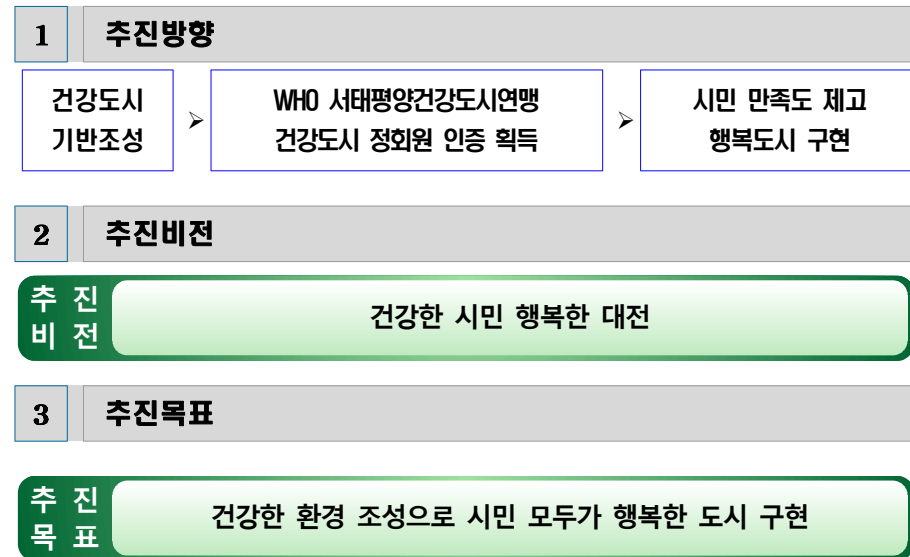
* 건강도시 업무 총괄

□ 예산현황 : 총14,567억원(시 전체예산의 27.1%)

(단위 : 억 원)

구 분	총 예산	일반회계						특별회계
		소계	복지정책	노인복지	장애인복지	보건의료	위생안전	의료급여
예산액 (비율)	14,556	11,755 (100)	3,325 (28.3)	5,431 (46.2)	2,322 (19.8)	475 (4.0)	202 (1.7)	2,812 (100)

③ 추진체계



4 추진전략

- 건강도시 추진을 위한 예산, 인력 등 인프라 확보
- WHO 건강도시연맹 및 대한민국 건강도시협의회 가입
- 시민참여프로그램 개발 및 지역사회 협력체계 구축
- 세계보건기구 서태평양건강도시연맹 정회원 인증 ⇒ 市 위상 강화

5 추진계획(2020년~)

추진과제	일정	주요내용
기본계획 수립	2020. 3.	○ 추진목표, 추진전략 및 계획, 소요예산 등
대전광역시 프로파일 작성	2020. 3. ~ 2020. 4.	○ 지역현황, 건강도시 지표, 건강도시 추진전략 및 사업소개, 향후계획 등
지자체 건강도시조성사업 보조금 교부	2020. 5.	○ 대상: 5개 구 ○ 사업비: 150백만원 ○ 사업교부신청서, 보조금 교부, 사업자체평가 등
WHO 서태평양 건강도시연맹 정회원 가입	2020. 6.	○ 신청기관: 서태평양 건강도시연맹 사무국 ○ 연회원비: US \$500(수수료 US \$25 별도) ※ 신청서 접수 시 사무국에서 고지서 발송 예정 ○ 제출내용: 신청서, 계획서, 건강도시 프로파일 등
WHO 서태평양 건강도시연맹 건강도시상 공모	2020. 6. ~ 2020. 7.	○ 신청기관: 서태평양 건강도시연맹 사무국(일본) ○ 제출내용: 3건(우수사례상 등)
건강도시 심포지엄 개최	2020. 7. ~ 2020. 11.	○ 횟수: 1차(공무원대상, 6. 16.), 2차(시민대상, 11. 10.) ○ 내용: 건강도시 이해도모, 추진전략 등
대한민국 건강도시협의회 정회원 가입	2020. 8.	○ 사전절차 이행: 시의회 의결 및 고지 ○ 신청기관: 대한민국건강도시협의회 사무국 ○ 연회원비: 3백만원(광역회원) ※ 신청서 접수 시 사무국에서 고지서 발송 예정 ○ 제출내용: 신청서, 계획서, 건강도시 프로파일 등
국내·외 네트워크 활동	2020. 9. ~ 2020. 10.	○ 대한민국건강도시협의회(정기): 9.17.~18. 경북 포항시 ○ WHO 서태평양건강도시연맹: 10.28.~31. 홍콩 ※ WHO 서태평양건강도시연맹 정회원 인증
건강도시 운영위원회 구성	2020. 11.	○ 위원수: 25명 이내 ○ 구성: 공무원, 시의회의원, 시민 등 ○ 내용: 건강도시정책 수립, 의견조정, 협력 등
건강도시 종합계획 수립	2020. 12.	○ 추진목표, 추진전략 및 계획, 소요예산 등
건강도시 사업 지속 추진	2020. 12. ~	○ 시, 구 각 특성에 맞는 건강도시사업 적극 추진
건강도시 대전 선포식 개최	2021. 5.	○ 서태평양 건강도시연맹 회원 가입 후

4 2020년 건강도시 주요사업

□ 업무여건 및 추진방향

1 업무추진 여건

- (대외 환경) 현 정부 출범 이후 ‘포용적 복지 국가’ 실현을 목표로 국민들의 삶의 질 향상을 위한 복지 제도·인프라 확충 등이 지속 될 전망
- (대내 환경) 취약계층 생활안정 지원, 노인·장애인 돌봄 강화, 공공의료 확충 등 수요자 중심의 복지를 구현하고 있으나 체감도는 높지 않은 상황
- (시정 방향) 촘촘한 복지안전망 구축, 공공의료서비스 확대, 안전한 감염병 관리 체계 구축을 통한 시민 누구나 행복한 삶을 누릴 수 있는 복지도시 구현

2 추진 방향

- (복지정책) 저소득층에 대한 소득·일자리 지원 강화, 복지 위기가구 발굴 확대 및 취약계층 보호 강화 등 사각지대 최소화
- (노인복지) 노후 기본소득 보장, 사회참여기회 확대 및 맞춤형 돌봄서비스 지원을 통한 건강하고 활기찬 노후 생활 지원
- (장애인복지) 공공어린이재활병원 본격 추진 및 장애인 인권보호와 수요자 중심의 맞춤형 서비스 강화로 사회참여 확대
- (보건의료) 공공보건의료서비스 강화 및 예방·통합적 건강증진서비스 제공, 치매국가책임제 이행 등 시민건강 증진 도모
- (위생안전) 소비자 중심의 위생분야 안전성 확보, 지역 외식산업 경쟁력 강화 및 먹거리 안전관리와 감염병 예방 대응 등 시민건강 안전망 구축

□ 주요업무 추진계획

5대분야 19개과제 63개사업

구 분		주요내용
1. 수요자 중심의 복지서비스 전달 체계 구축	① 저소득 취약계층의 탈빈곤과 자립역량 강화	<ul style="list-style-type: none"> ○ (기초생활보장) 생계지원이 필요한 취약계층에 대한 최저생활 보장 <ul style="list-style-type: none"> - 기초수급자 부양의무자 기준 완화, 위기가구 긴급지원 확대 ○ (건강보장) 기초생활수급자 대상 양질의 의료서비스 지원 <ul style="list-style-type: none"> - 의료급여 지원, 장기입원자 등 사례관리 강화 ○ (자립역량 강화) 저소득층 자립 지원 및 노숙인 보호 <ul style="list-style-type: none"> - 자활근로사업, 저소득층 자산형성 지원, 노숙인 사회복귀 프로그램 운영 ○ (복지일자리 제공) 취약계층 복지일자리 제공으로 안정적 삶 지원 <ul style="list-style-type: none"> - 노인, 장애인, 사회서비스, 보건 등 28천개 일자리 지원
	② 지역 복지서비스 전달체계 개편	<ul style="list-style-type: none"> ○ (수요자 맞춤형 복지정책) 수요자 중심·주도의 지역복지정책 수립 <ul style="list-style-type: none"> - 지역사회보장계획 연차별 시행계획 수립('20.3), 시민복지기준 재정립('20.6) ○ (사회서비스 공공성 강화) 직접제공을 위한 사회서비스원 설립 추진 <ul style="list-style-type: none"> - 기본계획수립('20.2), 조례 제·개정 등 절차이행('20.2-10), 설립·운영('21년~) ○ (통합돌봄 시범사업) 구별 특성을 반영 대전형 돌봄모델 기반 마련 <ul style="list-style-type: none"> - 자치구 공모를 통해 5개구 선정 지원 ○ (사회복지종사자 처우개선) 종사자 처우개선으로 양질의 서비스 제공 <ul style="list-style-type: none"> - 정액급식비 인상(3만원→5만원), 대체인력(35명) 지원 - 장기근속휴가(제직5년 이상), 자녀돌봄휴가(연2일), 보육휴가(연5일)
	③ 나눔 문화 확산 및 민관협력 활성화	<ul style="list-style-type: none"> ○ (나눔문화 확산) 시민과 함께하는 나눔문화 확산으로 이웃사랑 실천 <ul style="list-style-type: none"> - 기부식품 나눔의 날, 희망나눔 캠페인, 푸드뱅크(8개소) 등 운영 지원 ○ (민관협력 활성화) 민관협력 네트워크 구축으로 지역사회 보호체계 강화 <ul style="list-style-type: none"> - 복지관, 지역사회보장협의체 등 참여 민관협력활성화 공모사업 추진(40개소)
	④ 대전 의료원 설립	<div style="border: 1px solid black; padding: 5px; margin-bottom: 10px;"> 사업 개요 <ul style="list-style-type: none"> • (위치/규모) 동구 용운동 선량마을 / 319병상 규모(지방의료원) • 부지 39,163㎡, 연면적 33,148㎡ / 지상 6층 지하 3층, 주차대수 300대 • (기간/사업비) 2016-2025년 / 1,315억 원(국비 431, 시비 884 / BTL사업) </div> <ul style="list-style-type: none"> ○ (예타통과 총력) KDI와 경제성 부문 쟁점사항 협의 및 종합평가 대응 <ul style="list-style-type: none"> - 쟁점사항에 대한 반영여부 협의('20.1월중, 기재부) - 종합평가(AHP) 및 예타 결과 발표(기재부)

구 분		주요내용
2. 안정된 노후생활 보장 및 사회참여 기회 확대	① 노후소득 보장체계 내실화 및 어르신 사회참여 기회 확대	<ul style="list-style-type: none"> ○ (노인일자리 제공) 노인일자리 지원을 통한 소득창출 및 사회참여 기회 제공 <ul style="list-style-type: none"> - 거리 안전지킴이·노노케어 등 공익활동 및 사회서비스유형 일자리 18천개 지원 - 2020년 꿈나무지킴이 노인일자리 사업 추진 / 148개교 615명 ○ (인생이모작지원센터 운영) 맞춤형 프로그램 운영으로 예비노년층 지원강화 <ul style="list-style-type: none"> - 생애제설계(7개 과정), 경력개발사업(10개 과정), 문화조성사업(9개 과정) 등 - 직업교육, 인생설계 상담, 사회참여 활동지원 등 프로그램 다양화 ○ (시립 치매요양원 건립) 치매환자의 공공 책임성 강화를 위한 시립 치매요양원 건립 <ul style="list-style-type: none"> - 건립대상지 선정, 실시계획 용역 추진 / 108인 규모, 사업비 106억원 ○ (노인복지관 건립) 노인복지관 건립 지원을 통한 체계적인 기반 확충 <ul style="list-style-type: none"> - 갈마 노인복지관, 제2유성구 노인복지관 등 2개소 ○ (노인복지시설 활성화) 노인복지시설 활성화로 노인여가복지 증진 <ul style="list-style-type: none"> - 노인복지관(7개소), 경로당(824개소), 재가노인복지시설(13개소) 등 운영 지원
	② 효문화 확산 및 어르신 여가문화 활성화	<ul style="list-style-type: none"> ○ (한국효문화진흥원 운영) 효문화 체험교육 등 생활 속 효 실천운동 추진 <ul style="list-style-type: none"> - 전시체험관 운영, 교육, 홍보 등 다양성 있는 효문화 시책 추진 ○ (노인권익보호) 전문적이고 체계적인 노인학대 예방 및 노인권익 보호 <ul style="list-style-type: none"> - 노인보호전문기관 운영을 통해 상담전화, 피해노인지원, 예방교육 등 실시 ○ (노인여가활동 지원) 활기찬 여가활동 지원으로 건강한 노후생활 보장 <ul style="list-style-type: none"> - 건강·교양·취미·동아리운영 등 프로그램 내실 운영
	③ 어르신 건강증진 및 맞춤형 돌봄서비스 지원	<ul style="list-style-type: none"> ○ (맞춤형 돌봄서비스 제공) 일상생활이 어려운 취약계층 어르신 대상 <ul style="list-style-type: none"> - 14,436명 / 가사활동, 식사, 병원·외출 동행, 안전확인, 말벗 등 ○ (무료급식 지속지원) 경로식당을 통한 어르신 무료급식 및 재가노인 식사배달 제공 <ul style="list-style-type: none"> - 무료급식(26개소 2,944명/1일), 재가노인 식사배달(18개소 907명/1일)

구 분		주요내용
3. 장애인 자립 및 권익증진으 로 삶의 질 향상	① 장애인 생활안정을 위한 맞춤형 복지서비스	<ul style="list-style-type: none"> ○ (24시간 돌봄서비스) 위기상황으로부터 장애인의 안전과 상해사고 예방 <ul style="list-style-type: none"> - 상시돌봄이 필요한 고위험중증독거장애인 / 13명, 738백만원 ○ (활동지원 내실화) 신청자격 확대에 따른 지원대상자 사회참여 증진 <ul style="list-style-type: none"> - (기존) 중증(1급~3급), (변경) 모든 등록장애인 / 3,556명, 74,156백만원 ○ (근로기회 확대) 장애특성에 맞는 일자리 사업 추가 발굴·지원 <ul style="list-style-type: none"> - 행정도우미 등 일자리(9개 분야 959명), 직업재활시설(25개소) 제과제빵 등 직업훈련 ○ (발달장애인 돌봄 확대) 발달장애인 활동서비스 지원사업 활성화 <ul style="list-style-type: none"> - 성인 발달장애인(150명, 2,114백만원), 청소년 발달장애학생(270명, 1,900백만원)
	② 장애인 권리보호 및 탈시설 지원	<ul style="list-style-type: none"> ○ (장애인권익옹호기관 운영 활성화) 학대피해 예방 및 회복지원 강화 <ul style="list-style-type: none"> - 학대예방교육·상담·캠페인, 피해구제(고발, 소송 및 경제피해지원, 응급보호) ○ (탈시설 정책 추진) 장애인 자립 지원으로 지역사회 정착 환경 조성 <ul style="list-style-type: none"> - 체험홈 운영, 유관기관·단체 네트워크 구축, 시설장애인 복지육구 조사 등
	③ 장애인 평생학습 및 여성장애인 사회활동 지원	<ul style="list-style-type: none"> ○ (평생학습 내실 운영) 장애인 욕구 실태조사를 반영한 평생교육 활성화 <ul style="list-style-type: none"> - 교육기관 확대 및 프로그램 다양화, 교육운영기관 네트워크 활성화, 평가·컨설팅 등 ○ (여성장애인 생활안정 지원) 육아 및 가사활동 지원으로 안정적 가족생활 도모 <ul style="list-style-type: none"> - 가사도우미 파견, 임신·출산·양육 지원 등 ○ (여성장애인 자립지원센터 운영) 직업능력·취업교육 등 자기능력 개발 및 역량 강화 <ul style="list-style-type: none"> - 직업능력 향상 교육, 가족지원사업, 작품전시회 등
	④ 장애아동 의료 재활환경 향상 및 조기치료 기반 강화	<ul style="list-style-type: none"> ○ (공공어린이재활병원) 병원 건립 본격 추진 <ul style="list-style-type: none"> - 설계용역('19.12월~20.6월), 공사착수('20년 하반기) ○ (소아 낮병동 운영 확대) 장애아 치료와 교육 병행 실시 <ul style="list-style-type: none"> - 1개소(성세병원) 신규 운영, 5개소(80병상)로 확대 ○ (재활서비스 내실 운영) 프로그램 운영 및 서비스의 질 향상 <ul style="list-style-type: none"> - 서비스 제공기관(발달재활, 주간활동, 방과후활동) 운영 점검 강화

구 분		주요내용
4 공공의료 서비스 관리 및 지원 제고	① 공공의료 서비스 강화 및 치매국가책임제 이행	<ul style="list-style-type: none"> ○ (공공보건의료지원단 구성·운영) 공공보건의료 계획 수립·시행 지원 등 <ul style="list-style-type: none"> - 위탁기관 공모·선정('20.1~3월), 구성·설치('20.4~5월), 개소·운영('20.5월~) ○ (치매안심병원 지정·운영) 중증 치매환자 집중 치료 <ul style="list-style-type: none"> - 치매전문 병상 수 ('19년) 78병상 → ('20년) 120병상 확대 운영 ○ (정신응급의료기관 지정·운영) 정신과적 위기대상자 급성기 치료 <ul style="list-style-type: none"> - 권역응급의료기관 보호실 설치·운영 지원 / 응급입원을 위한 보호실(입원실) 2개 설치 ○ (자살예방위원회 구성 및 운영) 자살예방사업 계획수립 및 자문, 협력체계 구축 <ul style="list-style-type: none"> - 위원회 구성(20여명/전문가 시민단체, 시의원 등), 정기회(1회)
	② 해외환자 유치 확대 및 글로벌 역량 강화	<ul style="list-style-type: none"> ○ (해외환자 유치 네트워크 확충) 중국, 러시아, CIS국가, 몽골, 동남아 등 <ul style="list-style-type: none"> - 국가별 맞춤형 홍보마케팅 강화, 홍보대사 위촉, 보건의료 협력체계 구축 ○ (의료서비스 선호도 제고) 선도의료기술 브랜드 구축 및 우수성 홍보 <ul style="list-style-type: none"> - 환자 제방문의 날 행사, 글로벌 에이전트 팸투어, 홍보관 운영 ○ (외국인 친화적 서비스 확충) 환자유치 모델 및 의료기관 발굴·육성(3개소) <ul style="list-style-type: none"> - 다국어 홈페이지 운영, 외국어통역서비스 지원, 코디네이터 역량 강화 등 ○ (공모사업 국비 확보) 정부기관 국비확보를 통한 대전의료관광 인프라 확충 <ul style="list-style-type: none"> - 지역특화의료기술 육성 사업(복지부), 유성온천 관광활성화 사업(문체부)
	③응급의료 체계 강화로 시민 생명보호	<ul style="list-style-type: none"> ○ (지역네트워크 구축) 시·센터·응급의료기관간 지역 네트워크 구축 <ul style="list-style-type: none"> - 응급의료위원회 및 응급의료실무협의회 운영으로 응급의료기관과 연계 강화 ○ (응급의료 대응훈련) 재난거점병원, 소방서 및 보건소 신속대응반 합동 훈련 <ul style="list-style-type: none"> - 재난의료체계 구축을 위한 응급의료 불시훈련, 찾아가는 재난의료 교육(도상훈련) 등 ○ (응급상황 대처능력 강화) 응급환자 생존을 높이기 위한 처치역량 강화 <ul style="list-style-type: none"> - AED 관리책임자, 일반시민 등 심폐소생술 응급처치 교육 및 고등학생 경연대회 주최 ○ (응급실 폭력대응체계 운영) 응급실이용 인식개선 및 응급실 핫라인 구축 <ul style="list-style-type: none"> - 경찰, 보건, 소방, 의료기관 연계 안전한 응급실 만들기 진료환경 조성

	④ 예방중심·맞춤형 통합건강증진서비스 제공	<ul style="list-style-type: none"> ○ (맞춤형 통합건강증진서비스) 질병 사전예방 및 만성질환관리 강화 <ul style="list-style-type: none"> - 건강생활실천, 취약계층 방문건강관리, 고혈압, 당뇨 등 예방 및 관리 ○ (공공산후조리지원) 출산가정 대상 산모신생아 건강관리서비스 지원 <ul style="list-style-type: none"> - 산모와 신생아 건강관리, 육아 정보제공, 가사활동 지원 등 ○ (금연환경 조성) 흡연자 금연지원 서비스 및 지역사회 금연환경 조성 <ul style="list-style-type: none"> - 금연클리닉 운영, 저소득층 금연치료비 지원, 금연구역 확대, 흡연예방 교육 강화 ○ (암관리체계 강화) 암 예방 및 암환자관리 지원서비스 강화 <ul style="list-style-type: none"> - 암검진(6대암), 암환자의료비 지원, 암센터운영, 암생존자지지센터 운영 ○ (장애인의 건강권 보장) 장애인 건강관리 인프라 구축 재활서비스 제공 <ul style="list-style-type: none"> - 장애인보건의료센터, 장애인친화산부인과, 장애인구강진료센터, 보건소 재활서비스 제공 ○ (차세대 인적자원 확보) 임신·출산에 대한 지원 및 선천성 장애예방사업 <ul style="list-style-type: none"> - 난임부부 시술비, 청소년 산모 의료비, 미숙아 및 선천성이상아 의료비 지원
--	-------------------------	---

구 분		주요내용
5. 먹거리 안전 및 감염병 대응 체계 강화	① 지역 외식산업 경쟁력 강화 및 위생적 식생활 환경조성	<ul style="list-style-type: none"> ○ (지역 외식산업 경쟁력 강화) 위생등급제 정착으로 자율경쟁 유도 및 지역 전통 먹거리 발전을 위한 외식산업 활성화 전략지원 <ul style="list-style-type: none"> - 음식점 위생등급 지정 평가 지원(100개소) 및 현장기술 컨설팅사업 확대 - 3대·30년 시인증 전통업소 지정확대(33개소), 외식업소 경영컨설팅 지원(20개소) ○ (식생활환경 개선) 나트륨 줄이기 홍보 및 실천사업 전개 <ul style="list-style-type: none"> - 나트륨 줄이기 실천음식점(급식소) 지정·운영(200개소) ○ (위생문화 행사 개최) 시민과 함께 하는 위생문화 체험의 장 마련 <ul style="list-style-type: none"> - 대전음식문화 한마당 및 대전광역시장배 미용경연대회 개최
	② 먹거리 안전을 위한 식품 위생관리 강화	<ul style="list-style-type: none"> ○ (식중독 관리 강화) 식중독 사전 예방 및 안전관리로 시민 건강증진 <ul style="list-style-type: none"> - 연중 식중독 비상대책반 운영(6개반 12명), 비상 연락체계 유지 - 학교급식소, 식재료공급업체 등 집중관리업소(1,731개소) 중점관리 - 식중독 발생 사전차단을 위한 대응협의체 운영 및 시민 홍보강화 ○ (불량식품 유통근절) 점검활동 강화로 시민들의 먹거리 안전 확보 <ul style="list-style-type: none"> - 시기별·계절별 성수식품 제조업체 등 유관기관 합동 및 특별 점검 실시(20회) - 유통식품 안전성 확보를 위한 농·수산물 및 다소비식품 수거·검사(8,600건) - 소비자식품위생감시원 역량강화를 위한 직무교육 및 활동 강화
	③ 감염병 예방 및 주도적 대응으로 시민 건강보호	<ul style="list-style-type: none"> ○ (감염병 감시체계 구축) 연중 24시간 감시체계 가동 <ul style="list-style-type: none"> - 역학조사반(6개반 50명), 질병정보모니터망(251개소), 가동감시체계(6개소) ○ (감염병 대응역량 강화) 해외유입·신종감염병 등 대응 교육·훈련 <ul style="list-style-type: none"> - 메르스 등 신종감염병 위기대응('20.10월), 생물테러대응 훈련('20.9~10월/2회) ○ (감염병관리지원단 설치·운영) 감염병 발생 감시·분석·전략지원 및 역학조사 <ul style="list-style-type: none"> - 대전광역시 감염병관리지원단 설치 및 운영('20.7월~) ○ (예방접종 강화) 예방접종을 통한 감염병 발생 사전 차단 <ul style="list-style-type: none"> - 어린이(17종), 성인(4종), A형간염 고위험군 및 접촉자 예방접종 등
	④ 공중위생 수준향상 및 의약품 등 안전 관리 강화	<ul style="list-style-type: none"> ○ (어린이식품 안전 관리) 학교주변 식품안전 및 어린이 급식소 영양·위생관리 지원 강화 <ul style="list-style-type: none"> - 어린이 식품안전보호구역(297개소) 운영 및 우수판매업소확대 (60개소→65개소) - 어린이급식관리지원센터(5개소) 운영 및 등록관리 급식소확대(1,149개소→1,190개소) ○ (의약품 등 유통질서 관리) 유통·다소비 의약품류 등 품질감시 및 수거검사 강화 <ul style="list-style-type: none"> - 유통·다소비 의약품·한약재·화장품 등 품질감시 및 수거검사로 추적관리 - 위생용품 안전성 수거검사 및 위생용품 제조업 지도·점검 ○ (공중위생업소 위생관리) 업소별 수준평가를 통한 위생수준 향상 기여 <ul style="list-style-type: none"> - 공중위생업소 지도·점검 및 숙박·목욕업·세탁업 공중위생서비스 수준 평가

III. 보건의료지원 조직 연계·협력 운영 방안

□ 보건의료기관 지원조직 현황

명 칭	위탁기관명	위탁책임자	예산(단위: 천원)			주요활동내용
			국비	시비	총계	
공공보건의료 지원단	충남대학교병원	안순기	150,000	230,000	380,000	관할지역 조사, 연구 지역특성에 맞는 사업발굴 등
통합건강증진사업 지원단	건양대학교 의과대학	이무식	55,000	55,000	110,000	통합건강증진사업 수행 기술지원 및 담당인력 교육
심뇌혈관질환예방 관리사업지원단	건양대학교 의과대학	이무식	34,700	34,700	69,400	심뇌혈관 사업 수행 기술지원 및 담당인력 교육
지역장애인 보건의료센터	충남대학교 의과대학	복수경	156,500	156,500	313,000	지역 내 장애인의 보건의료 증진
대전광역정신건강 복지센터	을지대학교병원	유제춘	442,400	438,400	880,800	정신건강증진사업 및 자살예방사업 등 연구기획, 프로그램 개발, 교육, 직접서비스 등
기초정신건강 복지센터	충남대학교병원 외 4개 기관	이선우 외 4명	610,000	662,800	1,272,800	중증정신질환 및 정신건강증진 등 포괄적 서비스제공
중독관리통합 지원센터	생명의 전화외 2개법인	정미숙 외 2인	232,500	245,700	478,200	중독자 사례관리 및 사회복귀지원 등
대전광역시치매센터	충남대학교병원	이애영	399,655	171,281	570,936	광역치매사업계획수립, 치매전문인력 교육·훈련, 치매안심센터 기술지원 등

□ 보건의료기관 지원조직 연계·협력 운영 방안

1. 사업명 : 보건의료기관 연계·협력 모니터링 운영
2. 운영기간 : 2019. 1 ~ 2023. 12 / 분기별 모니터링
3. 대상기관 : 보건의료기관 지원기관·단체
4. 주요내용
 - 건강도시 대전 사업수행 점검, 지원 및 추진상 문제점, 개선사항을 상시 모니터링하여 효율적 추진 성과 거양
 - 건강도시 대전 사업수행 점검, 지원 및 추진 사업별 협력기관 네트워크를 구성 하여 상·하반기 추진상 문제점 개선사항 공유
5. 사업별 협력기관 운영계획

협력기관	협력기관 역할	개선 사업내용
통합건강증진사업 지원단(위탁기관)	사업 기술지원 및 교육지원	통합건강증진사업 수행
안심학교(초등학교)	안심학교 환아관리 및 응급상황 대처	아토피·천식 환아 카드 작성 및 관리

보건소	질병보건통합관리시스템 환자 입력	안심학교 사업지원
대전광역시 아토피·천식예방관리사업 자문위원(통합건강증진사업지원단)	아토피·천식예방관리사업 수행 자문	질환 예방관리 기술지원
동구 2개소 (대전성모병원, 대전한국병원) 중구 3개소 (충남대병원, 대전선병원, 대전성모병원) 서구 3개소 (울지대병원, 건양대병원, 비엔피병원) 유성구 1개소 (유성선병원) 대덕구 3개소 (울지대학병원, 근로복지공단 대전병원, 대전보훈병원)	진단검사, 감별검사	1차 선별검사 결과에 따라 인지 저하자는 진단 및 감별검사 실시
식품공급업체	식품공급	대상자별 맞춤형 식품공급 등
어린이급식관리지원센터	영유아 급식소 위생·영양지원	영유아 급식소의 식생활 안전, 위생·영양 컨설팅 등
그린푸드 존 조리판매업소	업소관리 등	그린푸드 존 내 어린이 기호식품 관리 등
언론, 지하철, 버스, 홍보기관 등	대중매체를 활용한 홍보	지하철PDP, 버스외부, 승강장 활용 홍보 SNS, 블로그, 홈페이지 등을 활용한 심뇌혈관질환 예방관리 홍보
권역심뇌혈관질환센터, 보건소 등	유인물, 소책자 제작 및 배포	중앙에서 제작한 자료를 활용한 유인물 및 소책자 제작 및 배포
병원, 대학교	건강강좌 개최	지역사회 전문인력을 활용한 지역사회 건강강좌 (심뇌혈관질환 예방 및 관리)
국민건강보험공단, 건강100세지원센터	캠페인 등 개최	국민건강보험공단, 건강100세 지원센터 연계 홍보
복지관 등 지역사회 수요처	교육장소, 교육대상자 섭외 등	미각테스트, 맞춤형 개별 상담을 통한 저염식습관 형성 유도
권역심뇌혈관질환센터	교육프로그램, 강사지원 등	보건소 담당인력(대전, 충남, 세종) 교육
충남대학교병원, 을지대학교병원, 건양대학교병원, 대전성모병원	의료기관에서 발견된 결핵환자, 접촉자에 대한 결핵검진 및 관리	결핵환자의 민간의료기관 선호도 증가에 따른 결핵환자 관리 - 결핵환자 운영비 및 의료비 지원 의료기관에서 치료받은 환자들에 대하여 공공기관과 민간기관이 서로 협조할 수 있는 방안 모색 결핵치료 성공을 위한 치료 관리 - 중단환자 및 치료비순응 환자관리 보건소 협조 유지 - 도말양성 폐결핵 환자의 치료 성공률 연계 추진 등 병원별 결핵관리 인력 배치:

IV. 도시 프로파일

1기본현황

구 분		단위	수 치	내 용
면 적 (2019년말기준)		km ²	539.6	◦ 동구 136.7 중구 62.2 서구 95.5 유성구 176.5 대덕구 68.7 ※ 전 국토의 0.5%
세 대		세대	635,343	◦ 동구 104,064 중구 106,379 서구 203,754 유성구 145,305 대덕구 75,841 ※ 세대당 2.32(인구/세대)
인 구		명	1,493,979	◦ 1,474,870(내국인)/ 19,109(외국인)
인구증가율		%	△0.9	◦ '18년(△0.8), '17년(△0.8), '16년(△0.2), '15년(△0.8), '14년(0.0)
인구동태 (2018년)		명/쌍	(하루)	◦ 출생 25.6 사망 20.3 혼인 20.2 이혼 8.2 ※ 전국 : 출생 895.4 사망 818.7 혼인 705.8 이혼 297.8
공 무 원		명	8,045	◦ 시 3,866(국가직 3명 포함), 구 4,179
예 산	2019 (최종)	억원	81,267	◦ 시 53,416 (일반회계 43,296, 특별회계 10,120) ◦ 구 27,851 (일반회계 26,947, 특별회계 904)
	2020 (당초)		80,647	◦ 시 53,814 (일반회계 44,182, 특별회계 9,632) ◦ 구 26,833 (일반회계 26,214, 특별회계 619)
재정자립도 (2019 최종)	시	%	38.5 (지방교육세 제외)	◦ 서울 71.2, 부산 43.9, 대구 41.0, 인천 54.8, 광주 37.2, 울산 49.7, 세종 66.6, (8대 특·광역시 평균 55.8%)
	구	%	15.8	1. ◦ 동구 10.8, 중구 12.2, 서구 16.2, 유성구 25.4, 대덕구 13.1
지방세 징수 (2019회계)		억원	19,910	◦ 시 7,085, 동구 1,259, 중구 1,580, 서구 3,922, 유성구 4,486 대덕구 1,578 ※ 1인당 세부담액 1,335천원
주택보급률		%	101.6	◦ 가구수 602.2천 가구, 주택수 611.9천호
도로율 (2019년말기준)		%	34.0	◦ 도로총연장 2,389km(개설 2,141.6km, 미개설 247.4km)
도로포장률 (2019년말기준)		%	100.0	◦ 포장도로 2,141km
상수도보급률 (2018년말기준)		%	99.92	◦ 1인 1일 급수량 383ℓ ◦ 급수인구 1,506,903명
하수도보급률 (2018년말기준)		%	97.8	◦ 하수처리구역 내 인구 1,474,870명 ◦ 하수처리구역 외 인구 33,250명
쓰레기수거율 (2018년말기준)		%	100.0	◦ 1일 배출량(가정생활쓰레기) 1,396.0톤/일 ※ 매립 192.6톤(13.8%), 소각 205.7톤(14.7%), 재활용 997.7톤(71.5%)
자동차등록		대	673,899	◦ 전년대비 1일 평균 11대 증가 ※ '18년(28대), '17년(32대), '16년(41대), '15년(33대), '14년(40대)
도시철도이용		명/일	110,307	◦ '18년(108,819), '17년(108,771), '16년(109,144), '15년(110,752)
시내버스이용		명/일	409,566	◦ '18년(405,417), '17년(409,141), '16년(413,989) '15년(425,272)

구 분	단위	수 치	내 용
BR(대전-오송)	명/일	8,261	° '18년(6,303), '17년(4,956), '16년(3,176)
경제활동인구 (2019년 연평균)	천명	806	° 전국 28,186천명의 2.9% / 우리시 15세 이상 인구 1,291천명 ※ 경제활동참가율(2019년) ①인천 65.4 ②서울 62.7 ③대전 62.4
고용률 (2019년 연평균)	%	59.8	° 취업자 772천명 ※ 고용률(2019년) : ①인천 62.5 ②서울 60.0 ③대전 59.8
실업률 (2019년 연평균)	%	4.2	° 실업자 34천명 ※ 실업률(2019년) : ①부산 3.7 ②대구 3.7 ③광주 3.7 ④대전 4.2
지역내총생산 (2018년)	십억원	41,188	° 전국 1,900조 대비 2.2% / 경제성장률 0.8%
생산구조	%	100.0	° 농림어업 0.1% 광·제조업 16.6% 건설업 4.1% 서비스업·기타 79.2%
1인당	만원	2,714	° 전국 평균 3,682만원
물가상승률	%	0.2	° 전국 0.4(2019년기준, 전년대비 물가상승률임)
사업체수 (2018년 기준)	개	117,557	° 전년대비 1.8% 증가 / 종사자 100이상 사업체 559
종사자수	명	618,271	° 전년대비 2.1%(12,529명) 증가
무역수지	백만불	877	° 전국 39,074백만불의 2.25% *2019년 12월 기준(누적) 한국무역협회
수출	"	4,049	° 전국 542,333백만불의 0.75%
수입	"	3,172	° 전국 503,259백만불의 0.63%
의료기관	개소	2,251	° 종합병원 10, 병(의)원 1,189, 치과병(의)원 537, 한방병(의)원 514, 기타 1
국민기초생활 보장수급자	명	56,317	° 대전시 인구의 4.0%
산업단지 조성면적	천㎡	10,084	° 대전·대덕산업단지 5,508, 하소산업단지 306, 대덕테크노밸리 4,270
문화재	건	225	° 국가지정 15(보물 11, 사적 1, 천연기념물 1, 민속 2) 등록문화재 21. 시 지정 130(유형 57, 무형 24, 기념물 47, 민속문화재 2), 문화재자료 59
경지면적 (2018년말 기준)	ha	3,794	° 전 2,394 답 1,400 / 농가 8,852호
건축허가	건	2,272	° 주거용 704(31.0%), 상업용 1,136(50.0%), 농수산용 25(1.1%), 공업용 69(3.0%), 기타 338(14.9%)
공원 (2018년말 기준)	개소 (천㎡)	574 (33,251)	° 생활권 공원 : 509개소(18,372천㎡) - 근린공원 104(17,462), 어린이공원 314(751), 소공원 91(159) ° 주체공원 : 63개소(6,346천㎡) - 역사공원 8(318), 문화공원 17(728), 수변공원 16(435) - 묘지공원 1(3,235), 체육공원 10(1,493), 기타 11(137) ° 도시자연공원구역 2개소(8,533천㎡)/1인당'공원면적' 16.59㎡
학교	개교	591	° 유치원 259, 초 150, 중 91, 고 67, 특수 5, 전문대 5, 대학교 13, 대학원내대학교 1
학생	천명	304	° 유치원 23, 초 82, 중 41, 고 45, 특수 1, 전문대 20, 대학교 91, 대학원내대학교 1
연간강수량 (2019년말 기준)	mm	984.2	° '18년 1,542.1 '17년 1,127.5 '16년 1,228.4 '15년 822.6
연평균기온 (2019년말 기준)	℃	14.0	° 최고극값 36.0℃, 최저극값 -9.6℃

② 대전의 하루

(2019. 12. 31 기준)

출생 ¹⁾	사망 ¹⁾	혼인 ¹⁾	이혼 ¹⁾
25.6명	20.3명	20.2쌍	8.2쌍

시·도간 전입인구	시·도간 전출인구	지방세 징수	건축허가
214.9명	259.6명	54.5억원	6.2건

수출	수입	사업체수 증가 ¹⁾	종사자수 증가 ¹⁾
11.1백만\$	8.7백만\$	5.8개	34.3명

여권발급	민원서류처리	자원봉사자 등록	공공도서관 이용자
494명	184건	80.3명	25,598명

특구내 특허출원 ¹⁾	1인당 급수량 ¹⁾	도시가스 소비량	유류소비량
38.3건	383ℓ	2,013천㎡	2,752KI

하수처리량	자동차등록	도시철도 이용인구	시내버스 이용인구
623천㎡	10.8대	110,307명	409,566명

교통사고 ¹⁾	농수산물거래	화재발생	119 구조	119구급
20.5건	1,281톤	2.4건	44.3건	212.3건