



# 구로구 건강도시 기초 프로파일



구 로 구

# 【 목 차 】

I . 인구 특성 지표 .....	1
1. 현재 인구 현황 .....	1
2. 인구 구조 및 특성.....	2
II . 건강지표 .....	6
1. 생정통계 .....	6
2. 건강인식 현황.....	8
3. 건강검진 .....	9
4. 유 병 율 .....	11
5. 모자보건조사 .....	11
III . 공중보건 및 의료서비스 지표 .....	13
1. 의료서비스 .....	13
2. 의료서비스 인력 .....	14
3. 사회복지기관 현황 .....	15
4. 예방접종 .....	17
5. 보건소 서비스 .....	17
IV . 생활양식 지표 .....	21
1. 흡 연 .....	21
2. 음 주 .....	23
3. 운 동 .....	24
4. 식생활 .....	26
5. 사고현황 .....	27
V . 환경지표 .....	30
1. 기온과 강수량 .....	30
2. 쓰레기처리 .....	31
3. 급수사용량 .....	33
4. 녹지공간 .....	34
5. 대기오염 .....	35
6. 수질오염 .....	39
7. 하수관리 .....	40
8. 소음도 .....	41
VI . 사회경제지표 .....	42
1. 경제 활동 .....	42
2. 교 통 .....	45
3. 주 택 .....	46
4. 교 육 .....	47
부록 : 구로구건강수준 및 건강행태 ( 전국 · 서울시 · 구로구 비교 ) .....	49

## 【    그림    목    차    】

그림 1. 5세 간격 인구 분포 .....	1
그림 2. 연령별 인구 분포 .....	2
그림 3. 1995년 이후 전체 인구 변화 .....	2
그림 4. 5세 미만 영유아 인구 추이 .....	3
그림 5. 65세 이상 노인 인구 추이 .....	3
그림 6. 혼인 및 이혼 추이 .....	4
그림 7. 교육수준 .....	4
그림 8. 결혼상태 .....	5
그림 9. 외국인구의 변화 추이 .....	6
그림 10. 국가 전체 사망 원인 .....	7
그림 11. 주관적 건강인식 상태 .....	8
그림 12. 스트레스 상태 .....	8
그림 13. 건강에 관한 지식을 얻는 매체 .....	9
그림 14. 연령대별 건강검진률 .....	10
그림 15. 본인 인지 주요 질환 유병율 .....	11
그림 16. 모유수유 실천율 .....	12
그림 17. 의료보험별 가입자 .....	13
그림 18. 인구 만명당 의료인력 수 .....	14
그림 19. 장애 등급별 장애인 수 .....	16
그림 20. 예방접종현황 .....	17
그림 21. 보건소의 위치 인식 여부 .....	17
그림 22. 지난 1년간 보건소 이용 경험 .....	18
그림 23. 지난 1년간 보건소 이용 만족도 .....	18
그림 24. 보건소를 이용하지 않는 주된 이유 .....	19
그림 25. 보건소에 요구하는 프로그램의 종류 .....	20
그림 26. 20세 이상 인구의 흡연율 .....	21
그림 27. 20세 이상 현재 흡연자의 1일 평균 흡연량 .....	22
그림 28. 금연의 동기 .....	22

그림 29.	19세 이상 음주량 .....	23
그림 30.	음주하는 이유 .....	23
그림 31.	비만도 .....	24
그림 32.	운동실천율 .....	25
그림 33.	규칙적인 식사습관 .....	26
그림 34.	식생활습관-염분섭취 .....	26
그림 35.	안전벨트 착용실태 .....	27
그림 36.	교통사고발생 현황 .....	28
그림 37.	음주 교통사고 발생현황 .....	29
그림 38.	월별 평균기온 .....	30
그림 39.	강수량 .....	31
그림 40.	쓰레기 배출량 .....	31
그림 41.	쓰레기 종류별 처리방법 .....	32
그림 42.	급수사용량 .....	33
그림 43.	토지이용율 .....	34
그림 44.	가로수 식재 현황 .....	35
그림 45.	연도별 아황산가스 변화추이 .....	36
그림 46.	연도별 미세먼지 변화추이 .....	37
그림 47.	연도별 오존 변화추이 .....	37
그림 48.	연도별 이산화질소 변화추이 .....	38
그림 49.	연도별 일산화탄소 변화추이 .....	38
그림 50.	연도별 안양천 수질변화 추이 .....	40
그림 51.	소음도 현황 .....	41
그림 52.	가구별 월 소득 .....	42
그림 53.	업종별 사업체수 및 종사자수 .....	43
그림 54.	국가별 외국인 노동자 수 .....	44
그림 55.	등록된 자동차수 .....	45
그림 56.	등록 자동차수 연도별 현황 .....	45
그림 57.	주택형태별 보급률 .....	46
그림 58.	주택소유 형태 .....	46
그림 59.	학생수 현황 .....	47
그림 60.	남녀 학생 비율 .....	48

## 【 표 목 차 】

표 1. 혼인 및 이혼 신고 현황 .....	15
표 2. 조출생률 .....	15
표 3. 저체중아 출생 비율 .....	15
표 4. 조사망률 .....	15
표 5. 건강검진 유무 .....	15
표 6. 20세 이상 남녀의 평생 혈압 측정 경험률 .....	15
표 7. 유산 경험율 .....	15
표 8. 의료기관의 수 .....	15
표 9. 의료기관별 병상수 .....	15
표 10. 의료인력 .....	15
표 11. 취약계층 인구수 .....	15
표 12. 사회복지기관 .....	15
표 13. 장애 유형별 등록 장애인 수 .....	15
표 14. 2005년 교통사고 .....	15
표 15. 2005년 교통사고 발생건수 .....	15
표 16. 공원현황 .....	15
표 17. 연도별 서울시와 구로구 대기오염도 현황 .....	15
표 18. 하천현황 .....	15
표 19. 하수시설 .....	15
표 20. 종사자 규모별 사업체수 및 종사자수 .....	15
표 21. 외국인노동자 현황 .....	15
표 22. 교육기관현황 .....	15

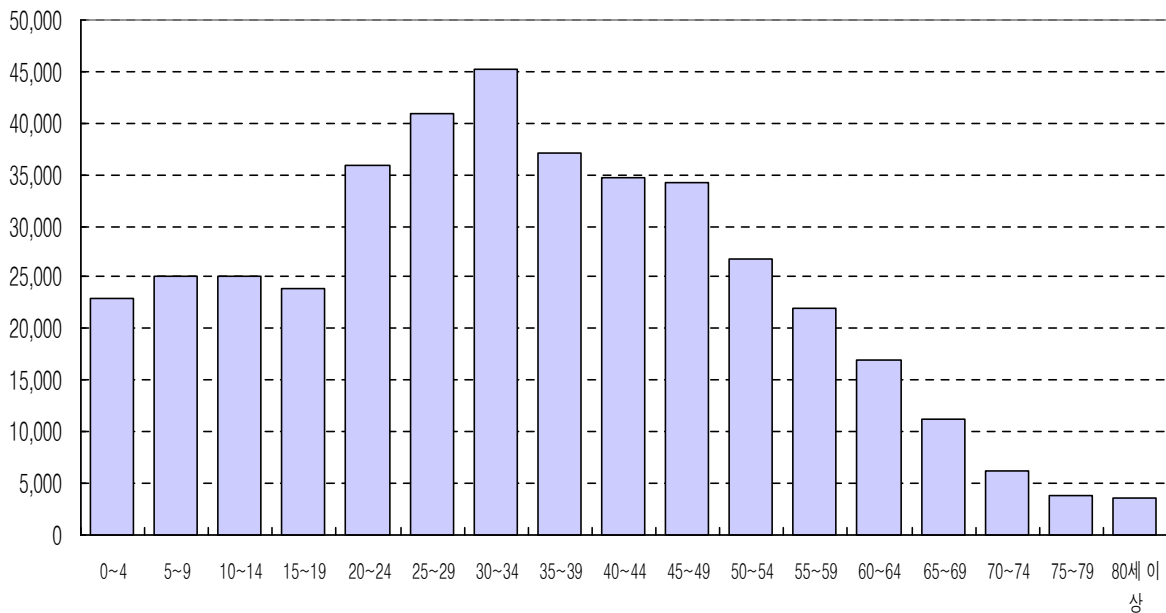
# 구로구 건강도시 기초 프로파일

## 1. 인구 특성 지표

### 1. 현재 인구 현황

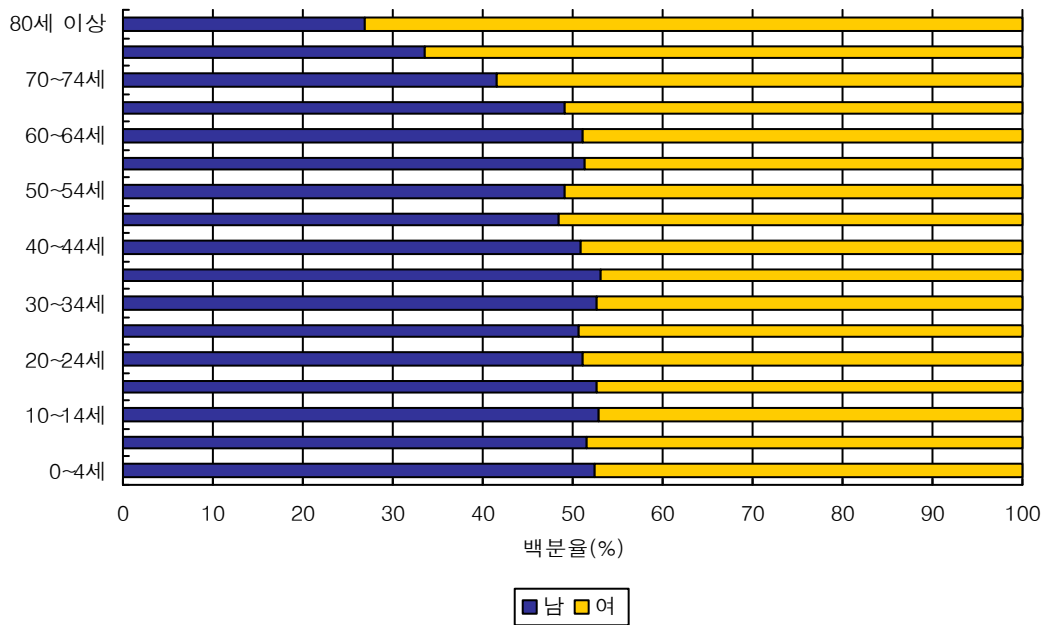
구로구의 현재 인구는 419,837 명으로, 이는 서울시 인구 10,192,652명의 4.1%에 해당되는 수치이다. 인구밀도는 1km<sup>2</sup>당 20,877명으로 서울시 인구밀도 1km<sup>2</sup>당 16.978명에 비해 높은 편이다. 현재 159,448 세대로 남자가 212,673명으로 전체 인구의 50.7%, 여자가 207,164명으로 전체의 49.3%로 남녀간 인구차이가 거의 없으며, 30~34세가 전체의 10.88%로 가장 높은 비율을 차지했다. 연령별 인구분포를 보면 대부분의 연령대에서 남녀간의 인구차이가 없었으나 70세 이상의 노령 인구에서 여자의 비율이 크게 증가하였다.

그림1) 5세 간격 인구 분포 (구로구)



자료출처 : 구로구통계연보, 구로구, 2005

그림2) 연령별 인구 분포 (구로구)

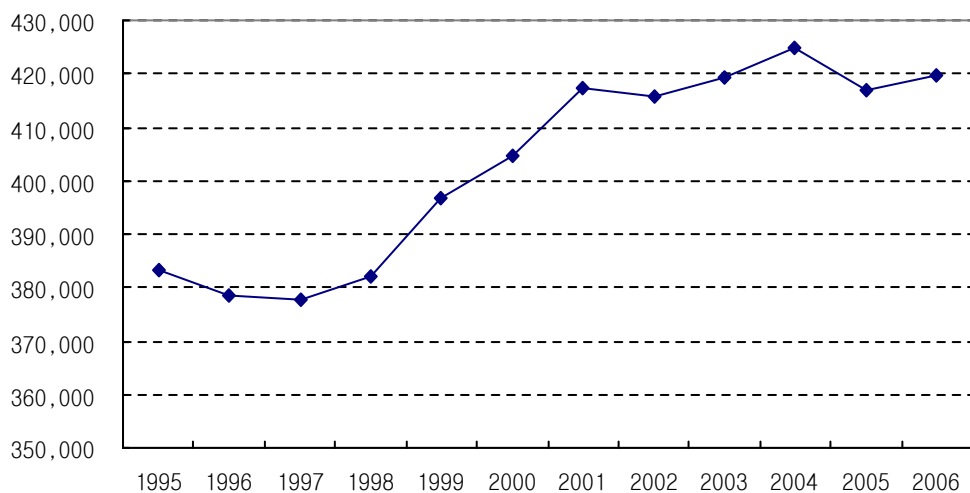


자료출처 : 구로구통계연보, 구로구, 2005

## 2. 인구 구조 및 특성

구로구의 인구는 1995년 3월 금천구와 분구 당시 38만 1천명으로 시작하여 1999년 급격한 증가를 보였으며, 2000년도 이후 40만명 이상의 수준을 유지하고 있다.

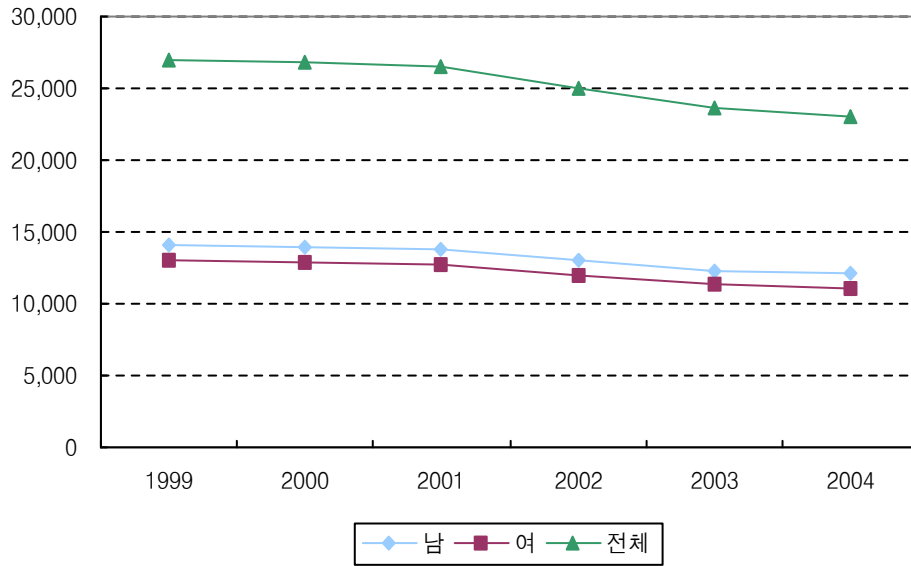
그림3) 1995년 이후 전체 인구 변화 (구로구)



자료출처 : 구로구통계연보, 구로구, 2005

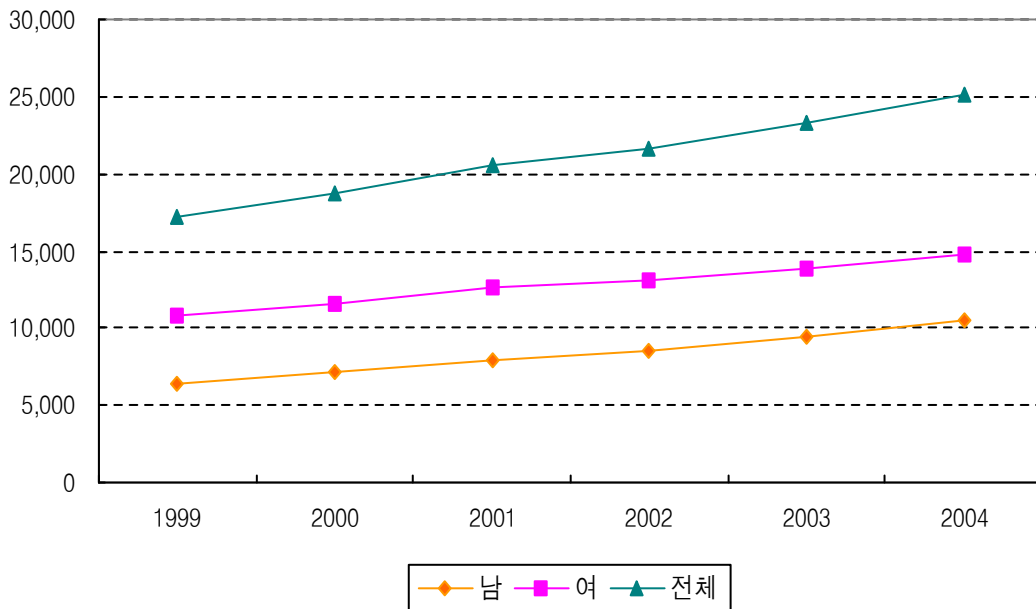
구로구 5세 미만의 유아는 2002년도에 큰 폭으로 줄어 계속 감소하고 있다. 반면, 65세 이상의 노인인구는 증가하는 것을 알 수 있다.

그림4) 5세 미만 영유아 인구 추이(구로구)



자료출처 : 구로구통계연보, 구로구, 2005

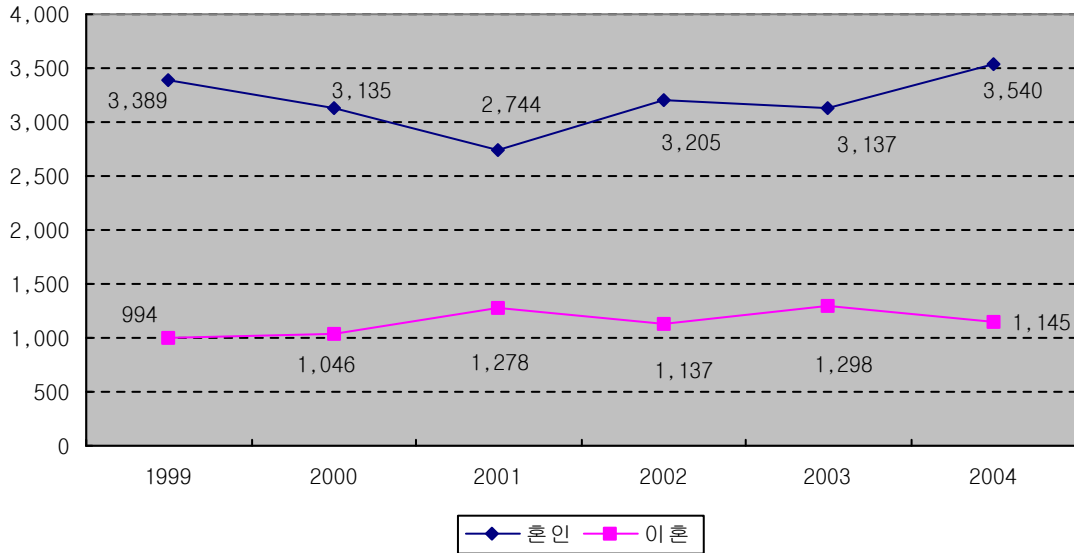
그림5) 65세 이상 노인 인구 추이(구로구)



자료출처 : 구로구통계연보, 구로구, 2005

구로구의 혼인과 이혼 현황을 살펴보면, 혼인은 2001년을 제외하고 매년 3,000건 이상 접수되었고, 혼인 대비 이혼율은 1999년 29.3%에서 점차 증가하여 2001년 46.6%로 최고치를 나타내었고 2004년 12월까지 32.3%였다.

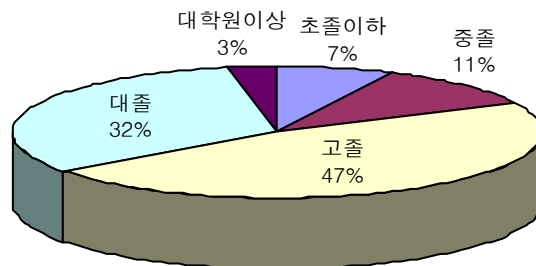
그림6) 혼인 및 이혼 추이(구로구)



자료출처 : 구로구통계연보, 구로구, 2005

구로구의 교육 수준 분포를 보면, 고졸이 47%로 가장 높았으며 대학원 졸업 이상도 3%였다.

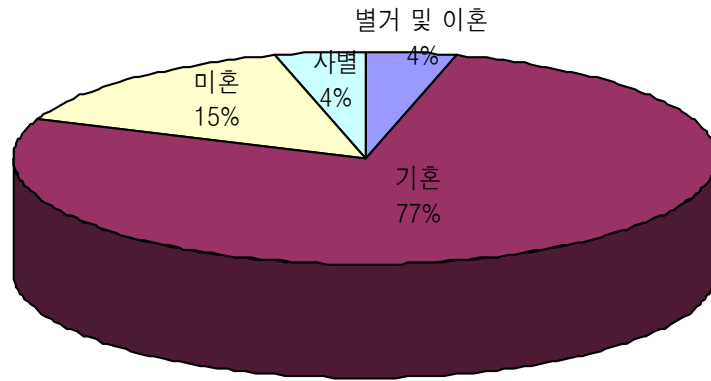
그림7) 교육수준(구로구)



자료출처 : 서울시보건지표조사결과, 서울특별시, 2006

그림8) 결혼상태(구로구)

19세 이상 인구의 현재 결혼 상태 분포를 보면, 기혼자의 비율이 76.7%로 가장 많았고, 미혼이 14.9%, 별거 및 이혼이 4.2%, 사별이 4.2%를 차지하였다.



자료출처 : 서울시보건지표조사결과, 서울특별시, 2006

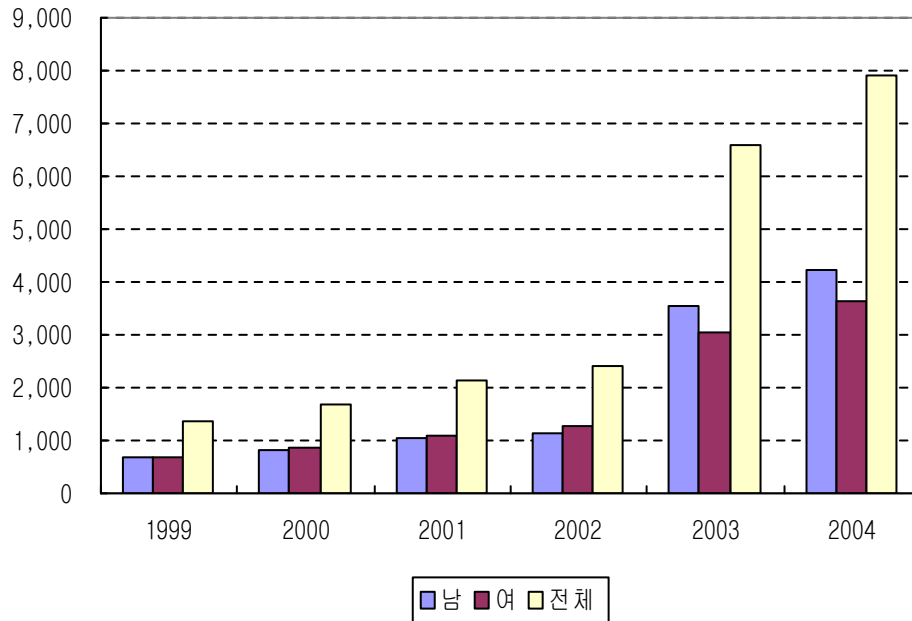
표1) 혼인 및 이혼 신고 현황 (구로구)

구분	1999년	2000년	2001년	2002년	2003년	2004년
혼인 (건)	3,389	3,135	2,744	3,205	3,137	3,540
이혼 (건)	994	1,046	1,278	1,137	1,298	1,145
혼인대비 이혼율(%)	29.3	33.4	46.6	35.5	41.4	32.3

자료출처 : 구로구통계연보, 구로구, 2005

1999년도부터 외국인구의 변화 추이를 보면 2002년 2,000여명에서 2003년 6,000여명으로 급격하게 증가하여 2004년 12월 말 현재 7,897명으로 5년 사이 약 6배의 증가를 보였다.

그림9) 외국인구의 변화 추이 (구로구)



자료출처 : 구로구통계연보, 구로구, 2005

## II. 건강지표

### 1. 생정통계

우리나라 전체의 출생률은 1970년대 인구 1,000명당 31.2명에서 이후 꾸준히 감소하여 2004년에 인구 1000명당 9.8명이었다. 구로구의 조출생률은 인구 1,000명당 11명이었으며 남자 출생자가 여자 출생자보다 약간 많았다.

표2) 조출생률 (구로구)

	성별	출생자	인구 1,000명당 출생자수
구로구	남	2,442	11
	여	2,243	

자료출처 : 구로구통계연보, 구로구, 2005

구로구의 저체중아 출생 비율은 4.5명으로 서울시의 4.1명보다 약간 높았다. 저체중아는 정상 체중의 출생아보다 건강상 위험도 및 사망률이 크다.

표3) 저체중아 출생 비율 (구로구)

총 출생건수 (명)	저체중 출생아 (명)	저체중아 출생비율
4,622	207	4.5 %

자료출처 : 서울시보건지표조사결과, 서울특별시, 2006

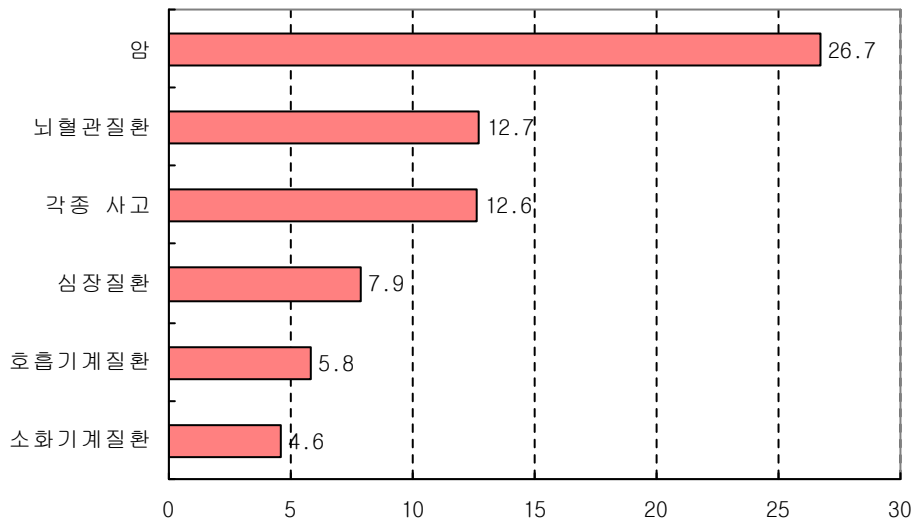
우리 나라 전체의 사망률은 2005년 인구 1,000명당 5.00이었으며, 구로구는 이보다 낮은 3.5명이었다. 성별에 따른 사망자수를 보면 남자(840명)가 여자(638명)에 비해 많았다.

표4) 조사사망률 (구로구)

	성별	사망자 (명)	인구 1,000명당 사망자수
구로구	남자	840	3.5
	여자	638	
	전체	1,478	

자료출처 : 구로구통계연보, 구로구, 2005

그림10) 국가 전체 사망 원인 (전국)

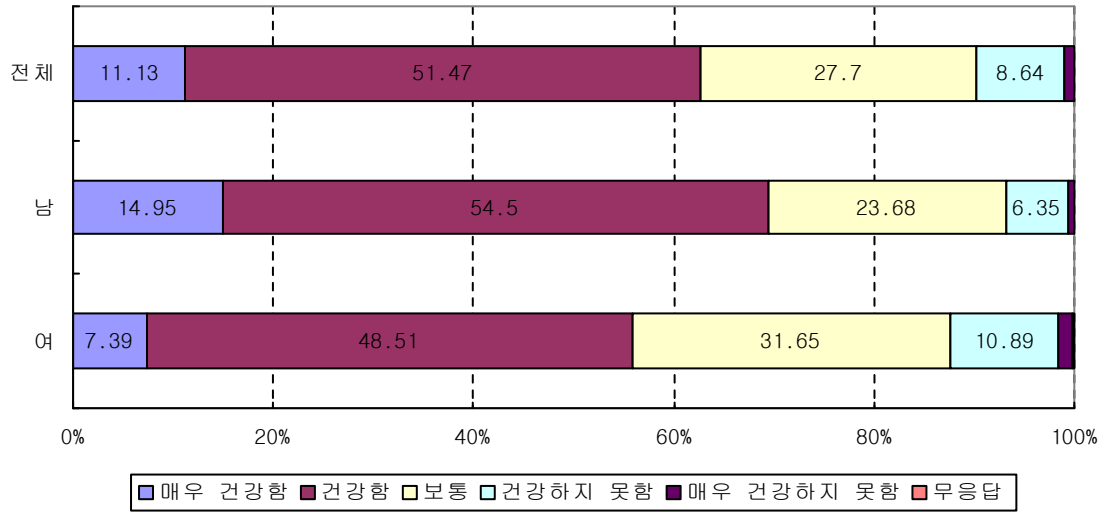


자료출처 : 사망원인통계, 통계청, 2005

## 2. 건강인식 현황

구로구 주민의 주관적 건강상태 조사 결과, 전체의 62.6%가 스스로를 매우 건강하거나 건강한 편이라고 답하여, 서울시의 63.7%에 미치지 못하였으나 과반수 이상의 주민이 자신이 건강하다고 생각하고 있었다.

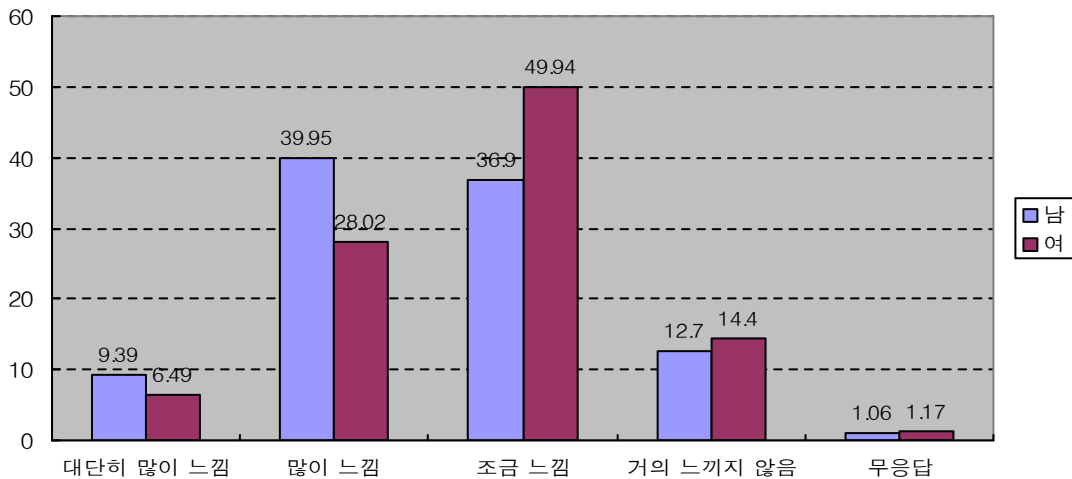
그림11) 주관적 건강인식 상태 (구로구)



자료출처 : 지역보건사업종합발전방향설정연구용역보고서, 구로구, 2005

평상시 생활 중에 느끼는 스트레스 정도를 보면 “대단히 많이 느낌”에 남자가 9.39%, 여자가 6.49%로 남자가 여자에 비해 스트레스를 많이 받는다고 느끼고 있었다.

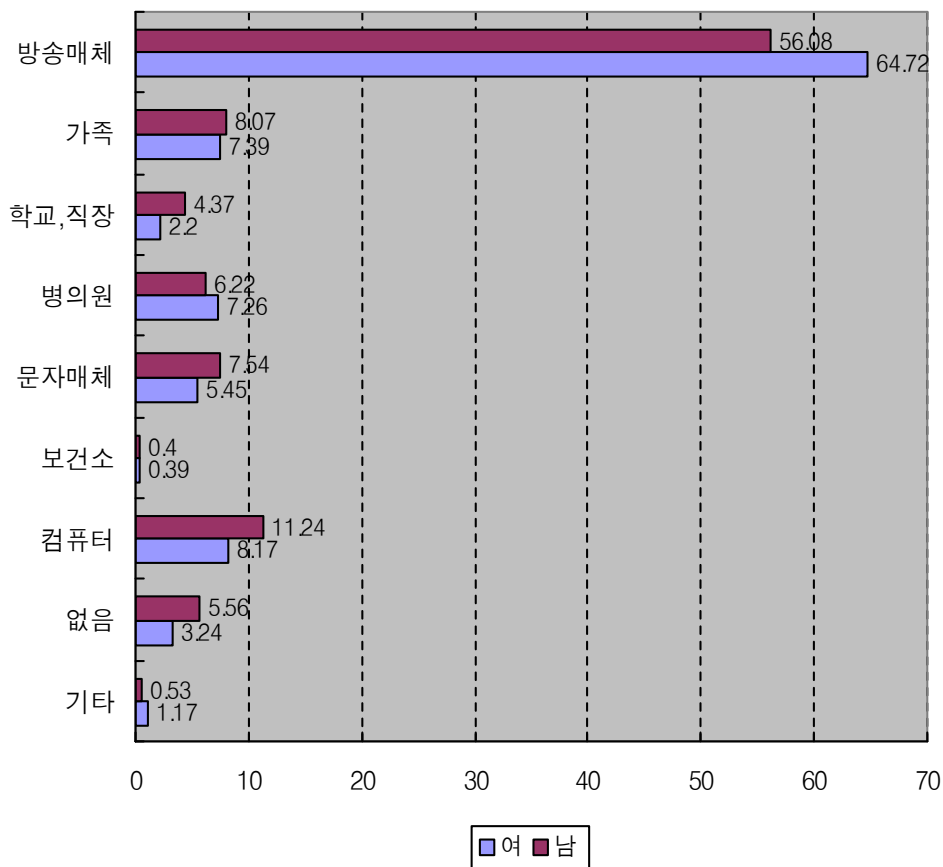
그림12) 스트레스 상태 (구로구)



자료출처 : 지역보건사업종합발전방향설정연구용역보고서, 구로구, 2005

건강에 관한 지식을 얻는 방법 중 방송매체를 통한 지식 습득이 가장 높았고, 컴퓨터를 이용하여 지식을 얻는 경우가 그 다음으로 높았다.

그림 13) 건강에 관한 지식을 얻는 매체 (구로구)



자료출처 : 지역보건사업종합발전방향설정연구용역보고서, 구로구, 2005

### 3. 건강 검진

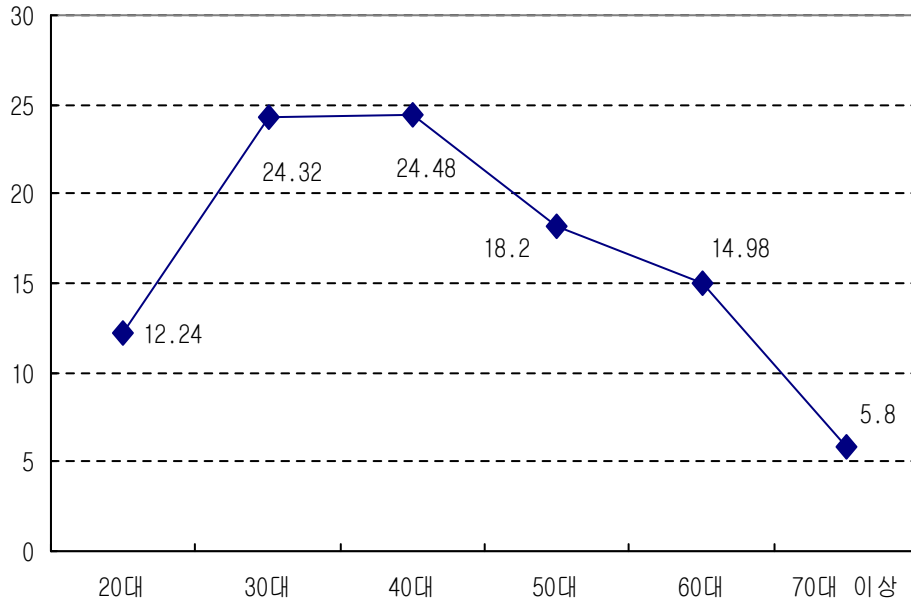
2005년 구로구민의 건강검진 유무와 횟수에 대해 조사한 결과, 전체의 40.67%가 건강검진을 받았으며 남자가 41.67%, 여자가 39.69%로 남자가 건강검진을 더 많이 받은 것으로 나타났다. 또, 전체에 대한 연령대별 건강검진률을 보면 30대와 40대에서 가장 높게 나타나고, 50대부터 검진률이 감소한다.

표5) 건강검진 유무 (구로구)

		있음	없음	무응답
구로구	전체	40.67	58.87	0.46
	남자	41.67	57.80	0.53
	여자	39.69	59.92	0.39

자료출처 : 지역보건사업종합발전방향설정연구용역보고서, 구로구, 2005

그림 14) 연령대별 건강검진률 (구로구)



자료출처 : 지역보건사업종합발전방향설정연구용역보고서, 구로구, 2005

20세 이상의 구로구민 중 혈압 측정 경험률을 조사한 결과, 전체의 71.45%가 “경험이 있다”고 답하여 혈압에 대한 관심이 높은 것을 알 수 있다.

표6) 20세 이상 남녀의 평생 혈압 측정 경험률 (구로구)

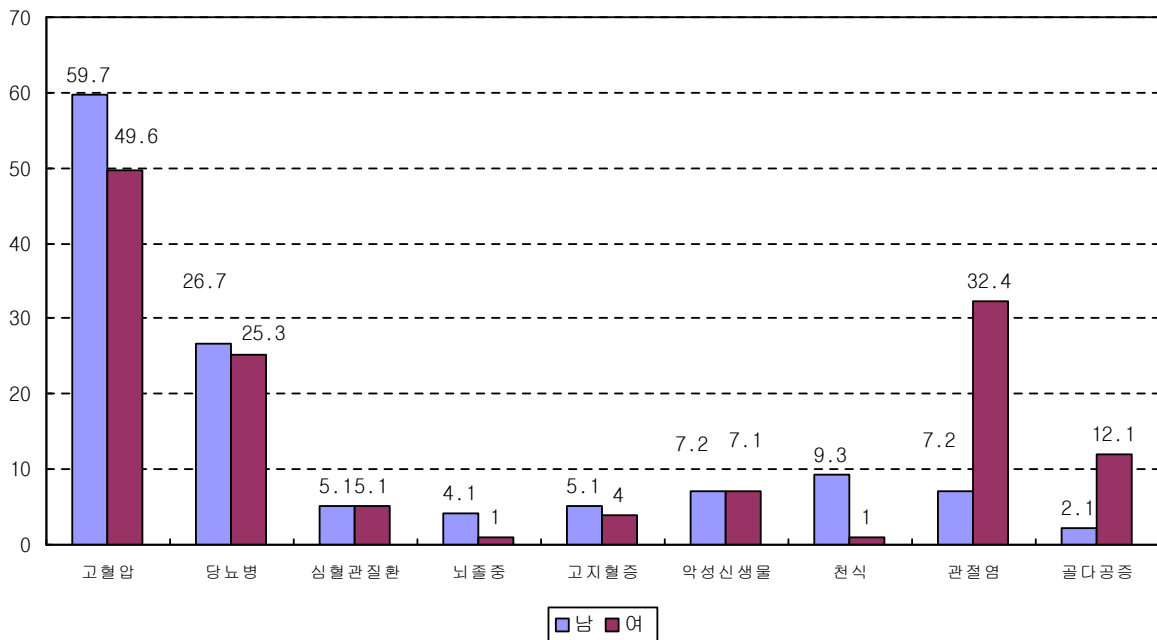
구	구분	있음 (%)	없음 (%)	무응답 (%)
	전체	71.45	27.77	0.79
구로구	남자	73.28	26.19	0.53
	여자	69.65	29.31	1.04

자료출처 : 지역보건사업종합발전방향설정연구용역보고서, 구로구, 2005

#### 4. 유병율

구로구의 본인 인지 주요 만성질환 분포를 보면, 고혈압이 1,000명당 54.4명으로 가장 많았고, 다음은 관절염이 19.9명이었다. 서울시 전체 결과에서 고혈압은 49.8명, 관절염은 31.4명으로 고혈압 유병율은 높은 반면 관절염 유병율은 매우 낮은 편이다.

그림15) 본인 인지 주요 질환 유병율 (구로구)



자료출처 : 서울시보건지표조사결과, 서울특별시, 2006

#### 5. 모자보건조사

19~49세 사이 기혼 여성 중 지난 2년간 유산 혹은 사산을 경험한 비율(인구 1,000명당)을 보면 자연유산이 37.7으로 서울시 전체 결과인 17.6의 2배로 서울시의 각 구 중 가장 높은 값을 나타냈으며, 인공유산은 서울시의 13.8보다 낮은 11.6이었다.

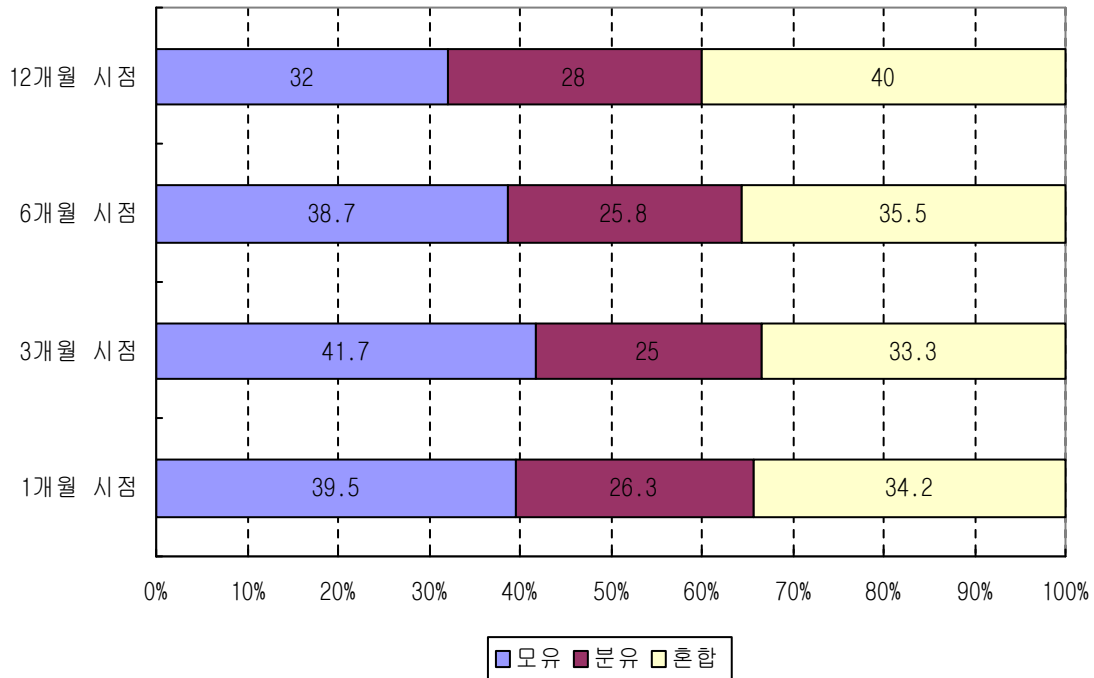
표7) 유산 경험율 (구로구)

		2년간 유산 경험율 (명/1,000명)
구로구	자연유산	37.7
	인공유산	11.6

자료출처 : 서울시보건지표조사결과, 서울특별시, 2006

구로구의 모유 수유 실천율을 보면 1개월~12개월 사이 완전 모유 수유가 38% 였으며, 분유 수유 26.2%, 혼합 수유(모유+분유)가 35.8%로 모유만을 먹고 있는 경우가 가장 많았다.

그림 16) 모유수유 실천율 (구로구)



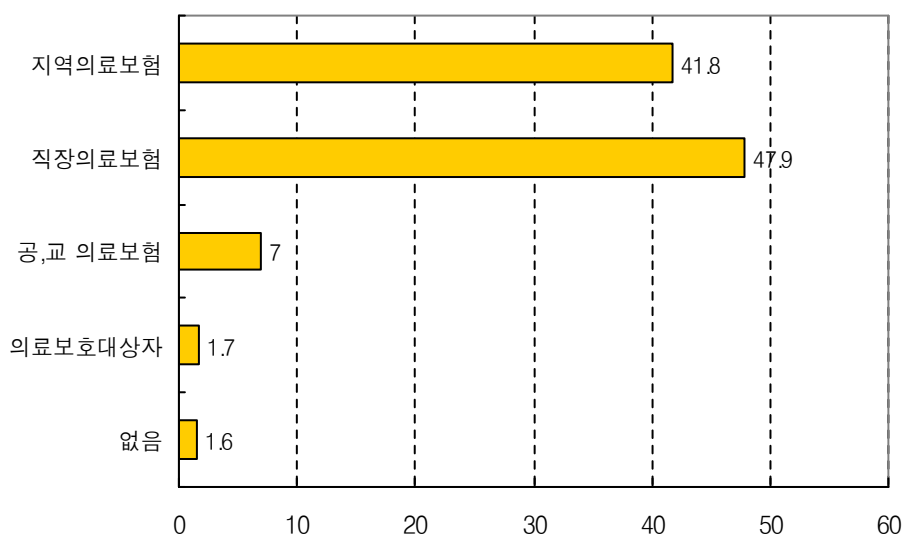
자료출처 : 서울시보건지표조사결과, 서울특별시, 2006

### III. 공중 보건 및 의료 서비스 지표

#### 1. 의료서비스

구로구의 의료 보험 가입현황을 보면, 총 인구 419,837명 중 98.3%인 412,827명이 의료보험에 가입되어 있었다. 그 중 직장의료보험이 47.9%로 가장 큰 비중을 차지했으며 지역의료보험자는 41.8%였다. 그 외 공·교 의료보험은 7.0%, 의료보호대상자가 1.7%이었다.

그림 17) 의료보험별 가입자 (구로구)



자료출처 : 국민건강보험관리공단, 2004

의료기관의 수는 종합병원2개소, 일반병원 2개소 의원 197개소, 치과병원이 113개소 한의원이 69개소로 총 의료기관수는 증가하는 추세이다.

표8) 의료기관의 수 (구로구)

년도	총계	종합병원	일반병원	의원	치과병·의원	한의원
2004	383	2	2	197	113	69
2003	361	3	2	184	109	63

자료출처 : 구로구보건소, 의약과, 2005

의료기관의 병상수는 종합병원이 774개, 일반병원 136개, 의원596개 이다  
 표9) 의료기관별 병상수 (구로구)

전 체	종합병원	일반병원	의원
1,506	774	136	596

자료출처 : 구로구보건소, 의약과, 2005

## 2. 의료 서비스 인력

구로의 의료인력 현황을 보면 총 의료인력수는 2,292명으로 2003년보다 100명 증가 하였는데 전직종에서 조금씩 고르게 증가하는 추세를 보이고 있다.

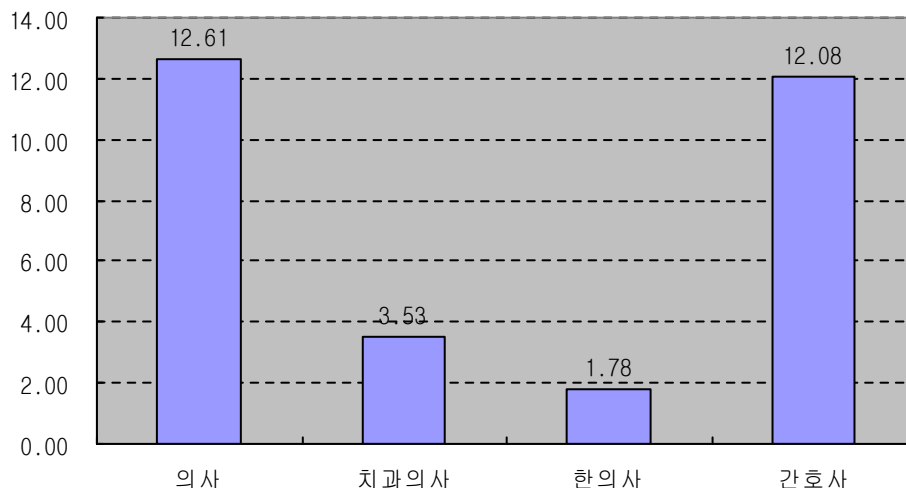
표10) 의료인력 (구로구)

년도	총계	의사	치과의사	한의사	간호사	간호조무사	의료기사
2004	2,292	525	147	74	503	706	337
2003	2,192	514	133	70	461	697	317

자료출처 : 구로구통계연보, 구로구, 2005

구로구의 의료인력을 인구 10,000명당 의료인력의 수로 보면 의사 12.61명, 치과의사 3.53명, 한의사 1.78명, 간호사 12.08명이다.

그림18) 인구 만명당 의료인력 수 (구로구)



자료출처 : 구로구통계연보, 구로구, 2005

### 3. 사회복지 기관 현황

구로구의 취약계층은 전체 인구의 5.73%로 총23,867명이고, 취약가구는 전체가구수의 1.12%에 해당하는 1,741가구이다. 취약유형별로 보명 등록 장애인이 13,086명으로 전체의 3.14%에 해당하여 가장 큰 비율을 차지하고 있다

표11) 취약계층 인구수 (구로구)

취약계층	인구수(가구수)	전체인구(가구)중 차지하는 비율
독거노인수(명)	4,729	1.13%
장애등록자수(명)	13,086	3.14%
기초생활보장대상자(명)	6,052	1.45%
노인부부세대(가구)	1,731	1.12%
소년소녀가장세대(가구)	10	-
합 계	23,867 명	5.73%
	1,741 가구	1.12%

자료출처 : 주민등록인구통계보고서, 가정복지과·사회복지과자료, 2005

구로의 사회복지기관은 총 383개소로 아동·노인·여성·장애인을 위한 복지시설을 주 축으로 점차적으로 종합사회복지기관의 기능을 확대하고 경로당을 신규개설하고 기존 경로당 환경개선 등 늘어나는 복지수요에 맞추어 복지인프라를 지속적으로 확충하고 있다.

표12) 사회복지기관 (구로구)

시설구분	인구수(가구수)
아동복지시설(어린이집)	225
노인복지시설(경로당)	142
여성복지시설	6
종합사회복지관	3
장애인종합복지관	2
기타복지시설	5
합 계	383

자료출처 : 지역보건사업종합발전방향설정연구용역보고서, 구로구, 2005

구로의 등록장애인 중 지체장애가 장애유형중 54.5%로 제일 큰 비중을 차지하고 있다. 따라서 구로구에서는 장애인이 다니기 쉽도록 주출입구 경사로 설치와 턱 낮춤, 화장실 정비등 장애인편의시설 확충,정비에 만전을 기하고 있으며 장애인편의시설 확충정비 분야 서울시평가에서 연속2년 최우수구를 수상하고 있다.

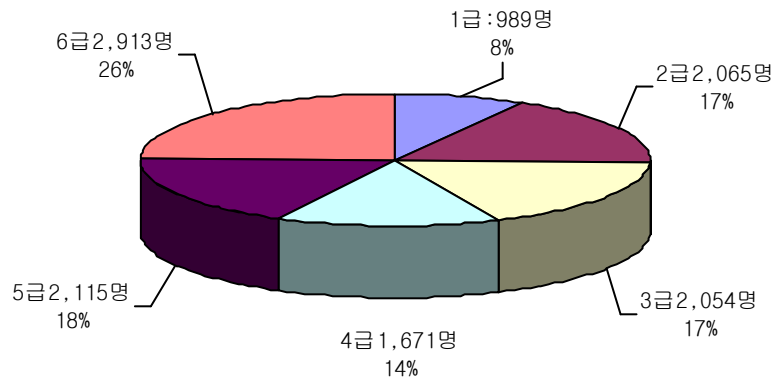
표13) 장애 유형별 등록 장애인 수 (구로구)

년도	총계	등록 유형 별 장애 분류														
		지체	뇌병변	시각	발달 (자폐증)	신장	심장	호흡기	청각	언어	정신 지체	정신 장애	간	안 면	장루 요루	간질 안면
2004	11807	6443	1008	1232	78	339	148	68	1173	89	816	270	32	11	71	29
2003	10498	5745	862	1068	53	298	132	63	1044	73	804	239	26	9	60	22

자료출처 : 구로구통계연보, 구로구, 2005

구로의 장애등급별 비율을 살펴보면 1급 중증 장애인이 989명으로 8%, 2급장애가 2,065명으로 17%이며 다소 경미한 장애인 6급이 2,913명으로 전체의 26%를 차지하고 있다.

그림19) 장애 등급별 장애인 수 (구로구)

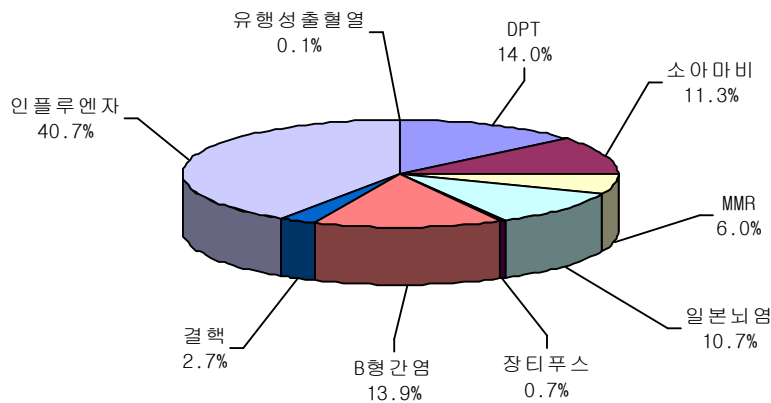


자료출처 : 구로구통계연보, 구로구, 2005

#### 4. 예방접종

구로구 예방접종 현황을 조사한 결과, 인플루엔자가 40.7%로 가장 큰 비율을 차지하고 있고 그 뒤로 백일해·디프테리아·파상풍(DPT)이 14%, B형간염 13.9%, 소아마비 11.3% 순이다.

그림20) 예방접종현황 (구로구)

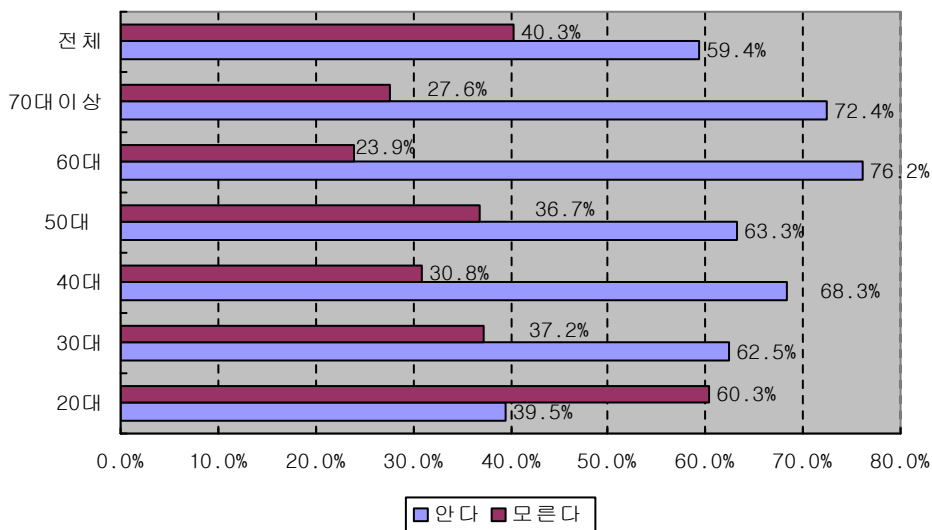


자료출처 : 구로구통계연보, 구로구, 2005

#### 5. 보건소 서비스

보건소의 위치를 알고 있는지 여부를 조사한 결과, 20대에서는 모르는 사람이 60.3%였으나 30대와 40대로 갈수록 인지율이 높아졌다가 50대에서 다시 인지율이 다소떨어졌다. 60세이상 되어 만성질환이 늘어남에 따라 보건소 내과 등 진료를 많이 이용하게 됨에 따라 60세이상에서의 보건소위치 인지율도 동반상승하게 된 것이라 추측된다.

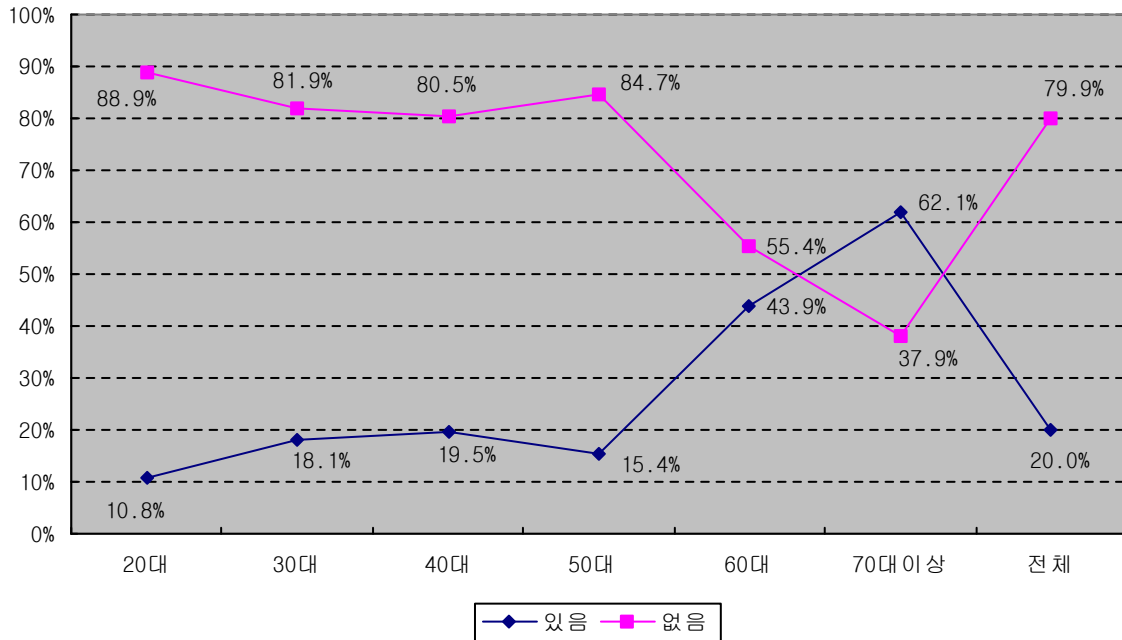
그림21) 보건소의 위치 인식 여부 (구로구)



자료출처 : 지역보건사업종합발전방향설정연구용역보고서, 구로구, 2005

지난 1년간 보건소를 이용한 경험이 있는 가에 대하여 조사한 결과 전체의 19.97%가 이용의 경험이 있다고 답하였으며 주 이용층은 60대 이상의 노인층이었다.

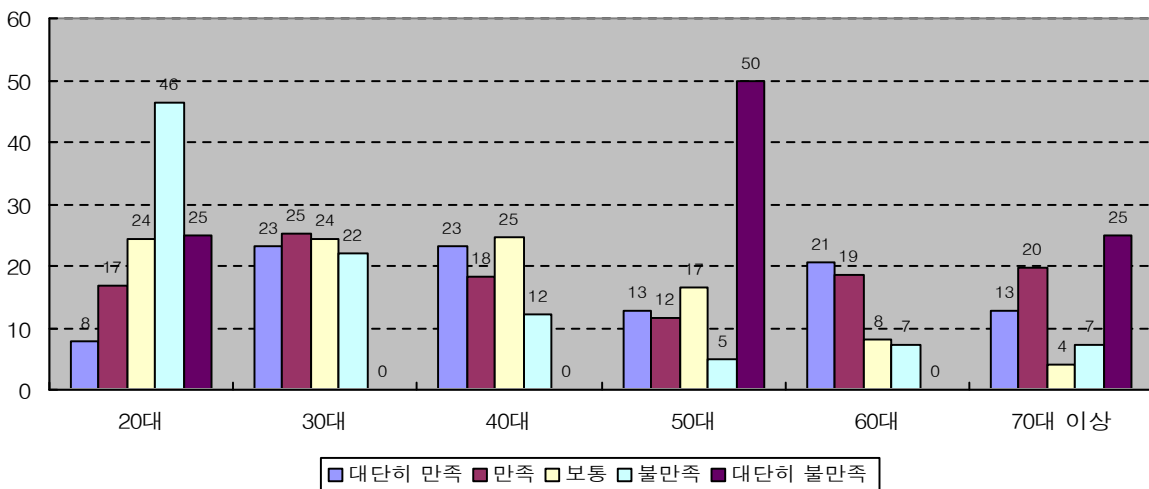
그림22) 지난 1년간 보건소 이용 경험 (구로구)



자료출처 : 지역보건사업종합발전방향설정연구용역보고서, 구로구, 2005

그림23) 지난 1년간 보건소 이용 만족도 (구로구)

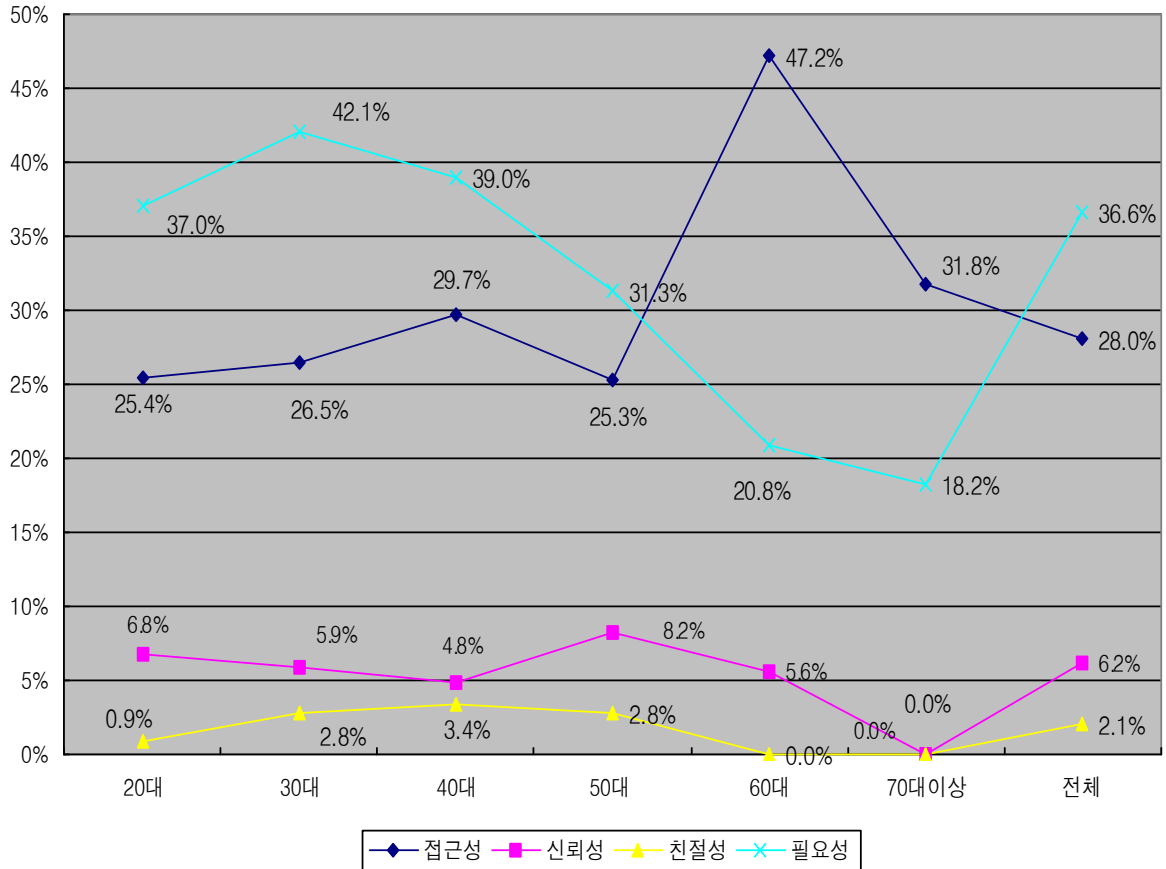
구로구민의 보건소 이용 만족도에서 30대와 40대에서 각각 “대단히 만족”에 23.08%로 나타났고, 50대에서 “대단히 불만족”에 50%가 응답하였다. 전체적으로는 46.93%가 만족한다고 대답하였다.



자료출처 : 지역보건사업종합발전방향설정연구용역보고서, 구로구, 2005

보건소를 이용하지 않는 주된 이유를 조사한 결과 필요로 하는 서비스가 없다는 이유가 36.64%로 제일 큰 이유를 차지하였으며 그 다음이 거리가 멀거나 교통이 불편하다는 접근성이 이유였다.

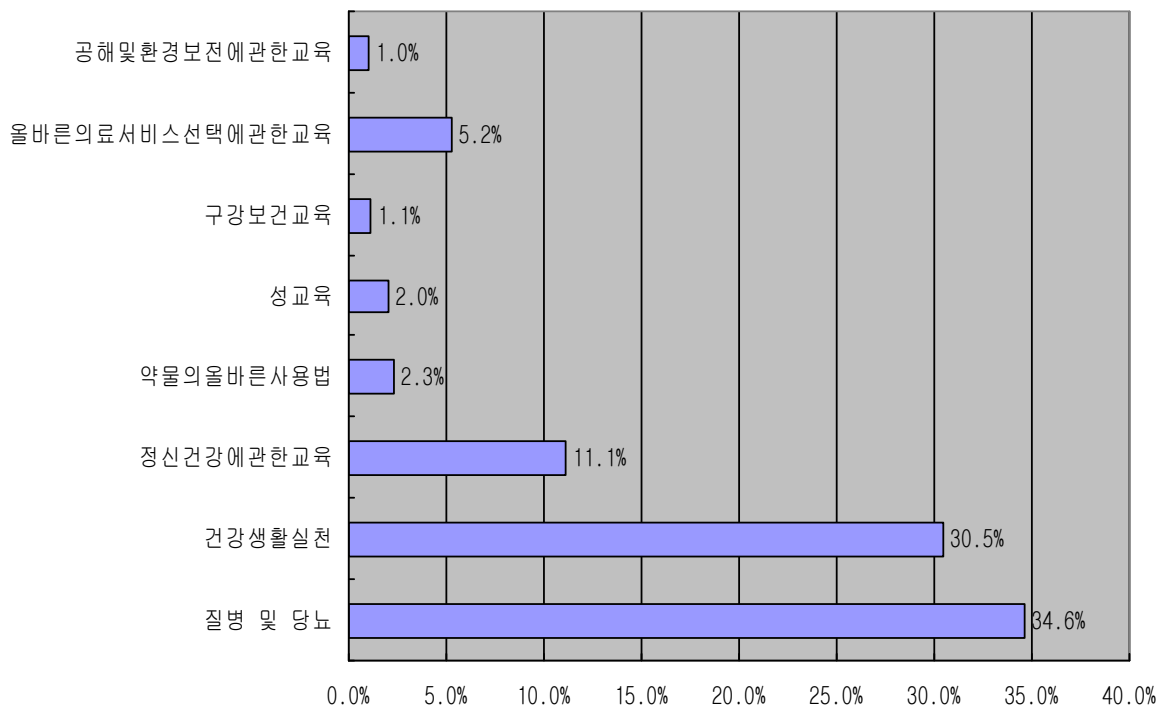
그림24) 보건소를 이용하지 않는 주된 이유 (구로구)



자료출처 : 지역보건사업종합발전방향설정연구용역보고서, 구로구, 2005

구민들이 보건소에 요구하는 프로그램으로는 질병 및 당뇨에 관한 내용과 건강생활 실천에 관한 프로그램을 제일 우선되게 요구하였다.

그림25) 보건소에 요구하는 프로그램의 종류 (구로구)



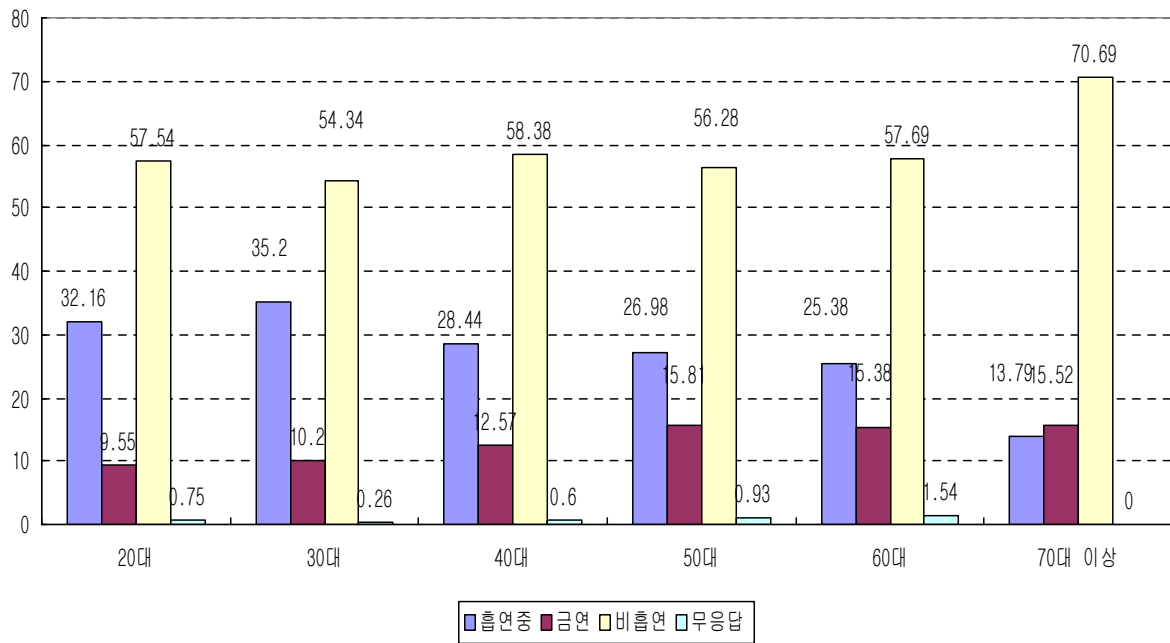
자료출처 : 지역보건사업종합발전방향설정연구용역보고서, 구로구, 2005

## IV. 생활양식 지표

### 1. 흡 연

20세 이상의 구로구 주민 중 42.1%가 흡연 경험이 있었으며, 현재 흡연 중인 인구는 20대 32.16%, 30대 35.2%, 40대 28.44%, 50대 26.98%, 60대 25.38%, 70대 이상 13.79%로 나타났다.

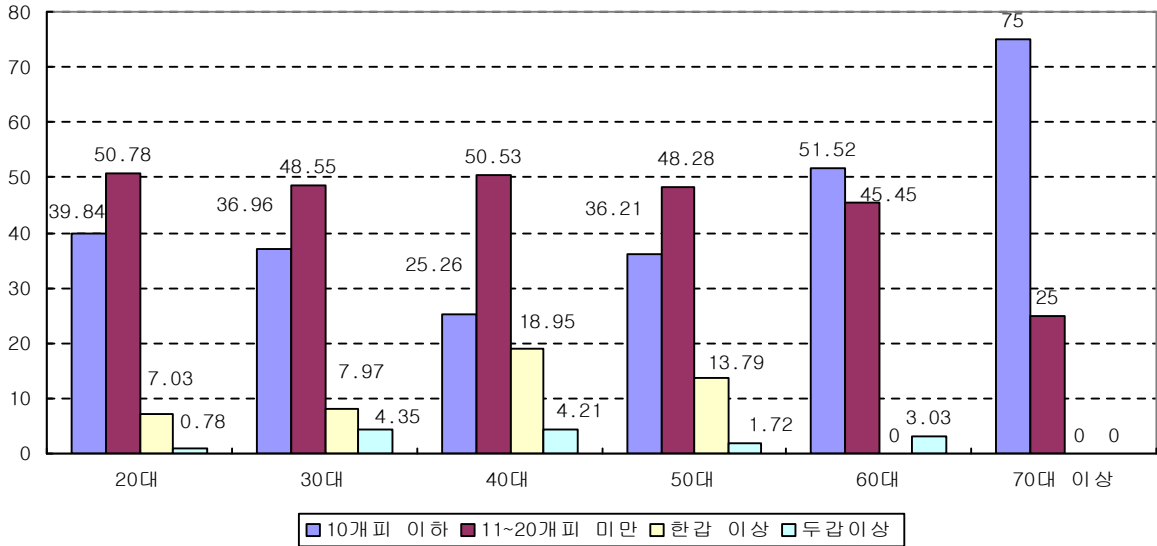
그림26) 20세 이상 인구의 흡연율 (구로구)



자료출처 : 지역보건사업종합발전방향설정연구용역보고서, 구로구, 2005

흡연 인구 중 하루 평균 흡연량을 조사한 결과, 하루 두 갑 이상 피우는 인구가 30대 4.35%로 가장 높았고, 70대 이상의 75%가 하루 반 갑 이하를 흡연하는 것으로 나타났다.

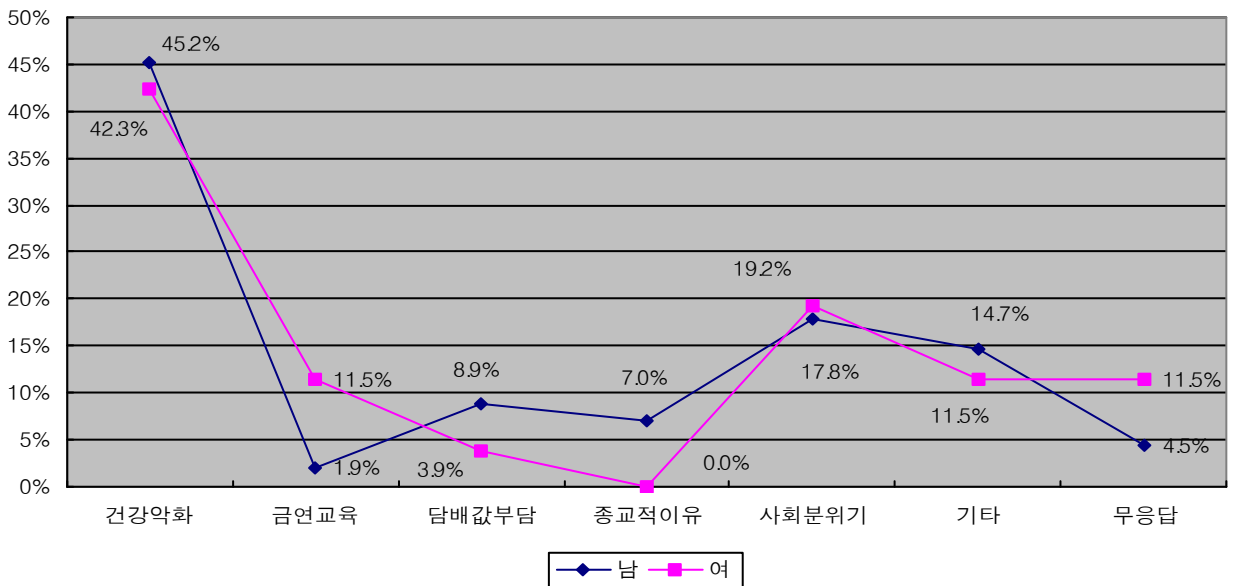
그림27) 20세 이상 현재 흡연자의 1일 평균 흡연량 (구로구)



자료출처 : 지역보건사업종합발전방향설정연구용역보고서, 구로구, 2005

금연을 결심한 동기로는 건강악화의 사유가 남자 45.2%, 여자42.3%로 제일 큰 동기이며 사회적인 분위기가 남자17.8%, 여자 19.2%이다.

그림28) 금연의 동기 (구로구)

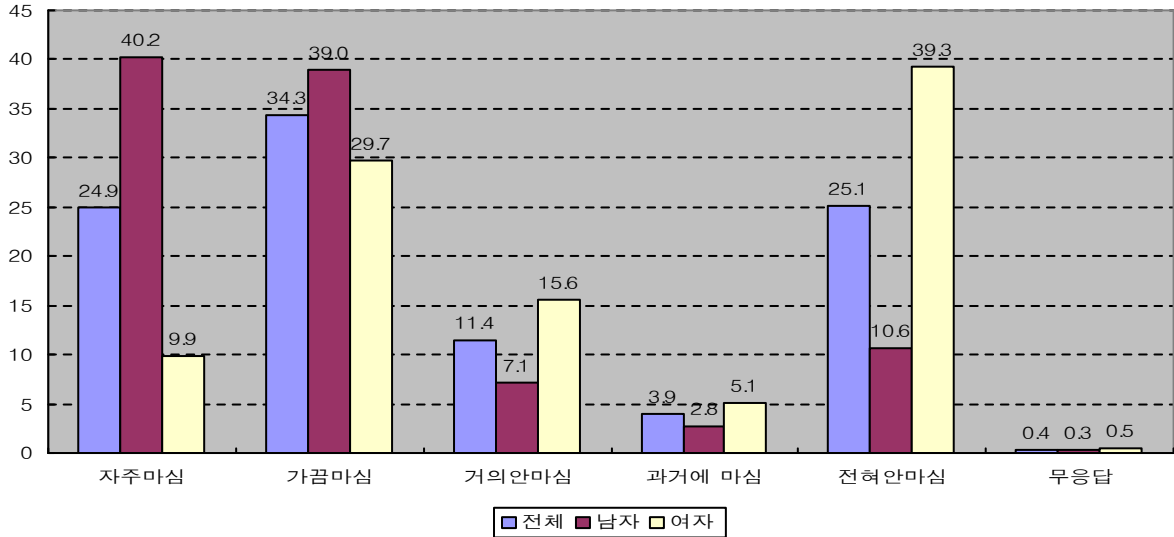


자료출처 : 지역보건사업종합발전방향설정연구용역보고서, 구로구, 2005

## 2. 음 주

19세이상 구로구 주민 음주율을 조사해보면 남자 40.2%가 자주마시며 여자는 9.9%이다. 남자의 음주율이 여자보다 월등히 높게 나타났으며 전혀 안마신다는 남자는 10.6%, 여자는 39.3%로 이다.

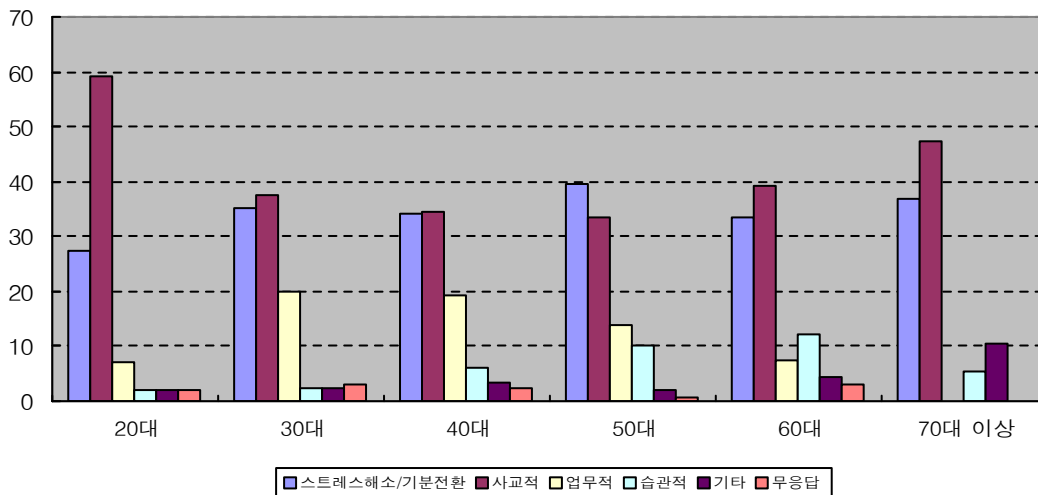
그림29) 19세이상 음주량 (구로구)



자료출처 : 지역보건사업종합발전방향설정연구용역보고서, 구로구, 2005

술을 마시는 이유를 살펴보면, 20대에서는 사교적인 이유로 술을 마시는 이유가 가장 높은 비율을 차지하였으며 모든 연령대에서 사교적인 이유와 스트레스해소를 이유로 음주한다고 답하였다, 50,60대에서는 습관적이라고 답한 응답자가 10.22%, 12.12%로 다른 연령대에 비해 높게 나타났다.

그림30) 음주하는 이유 (구로구)

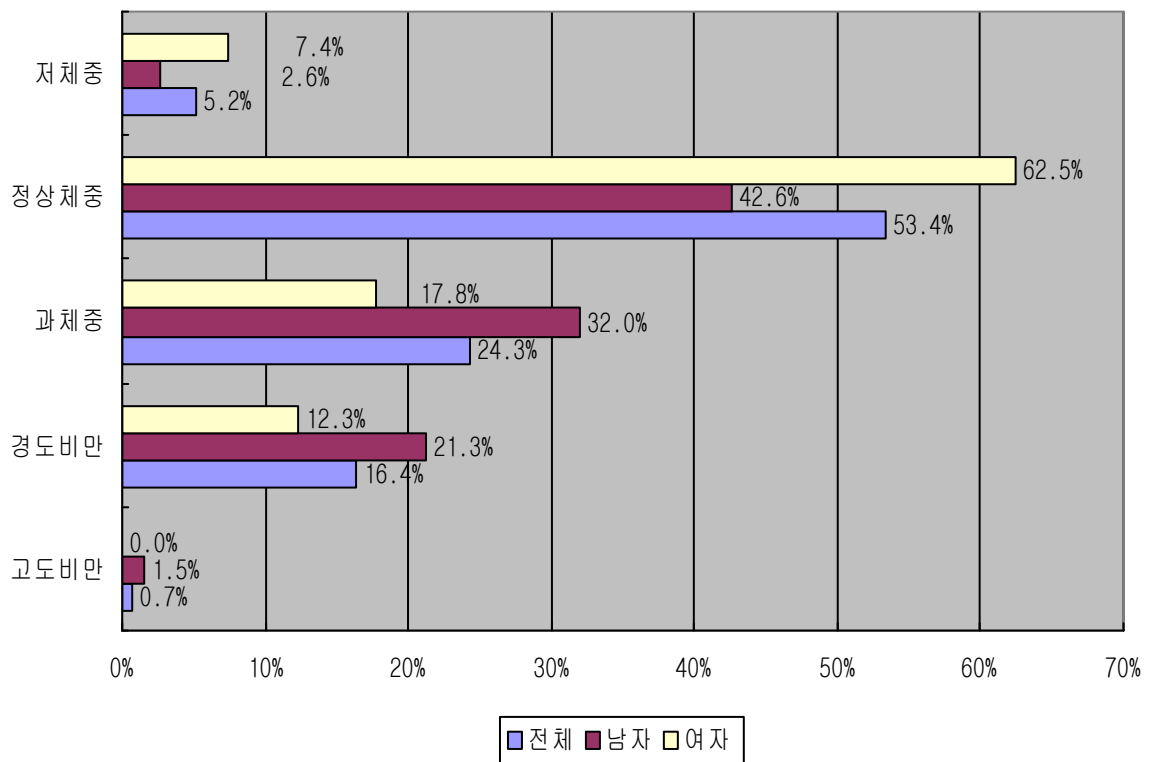


자료출처 : 지역보건사업종합발전방향설정연구용역보고서, 구로구, 2005

### 3. 운 동

비만을 판정하는 대표적인 기준으로 사용되고 있는 지수가 BMI(체질량지수)이다. BMI는 체중을 신장의 제곱으로 나눈 값으로 체지방량과 높은 상관성을 가지며 체중과 신장치를 이용하여 간편하게 계산할 수 있어 가장 보편적으로 사용되는 방법이다.

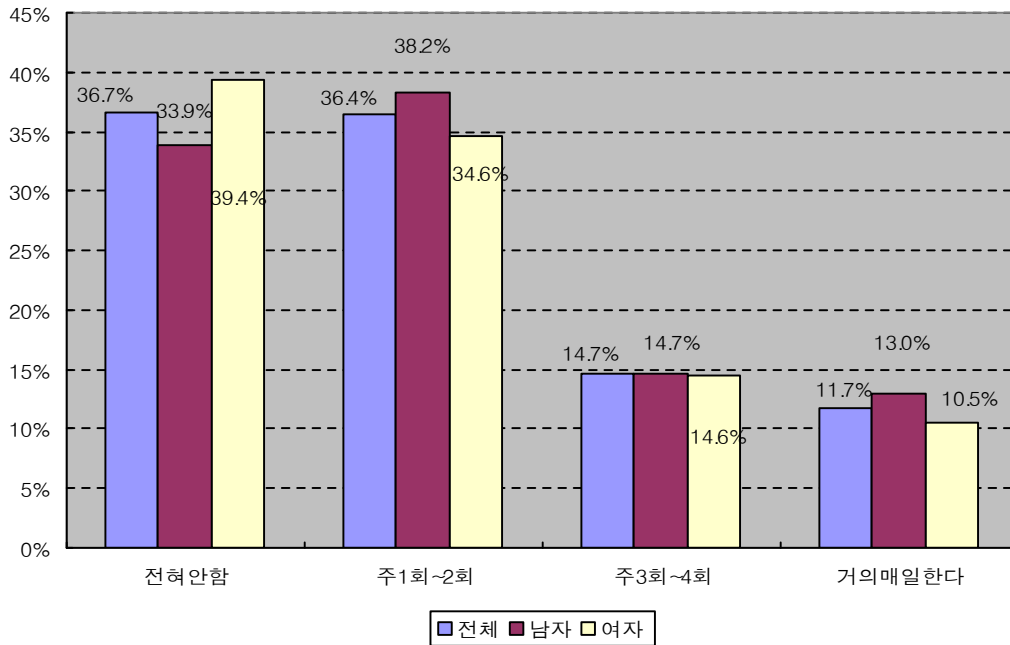
그림31) 비만도 (구로구)



자료출처 : 서울시보건지표조사결과, 서울특별시, 2006

운동을 전혀하지 않는 사람이 남자 33.9%이며 여자는 39.4% 이다. 주3회이상 운동을 하는 사람을 규칙적인 운동을 하는 사람으로 보는 경우 운동을 규칙적으로 하는 사람의 비율은 남자27.7%, 여자 25.1%로 남자가 여자보다 상대적으로 운동을 열심히 하고 있는 것으로 나타났다.

그림32) 운동실천율 (구로구)

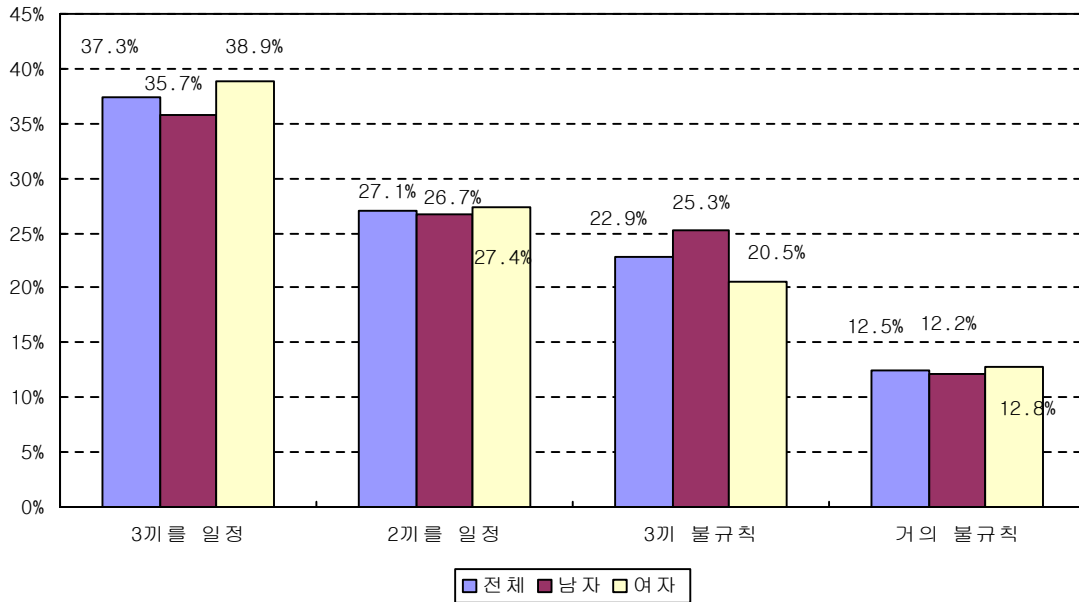


자료출처 : 지역보건사업종합발전방향설정연구용역보고서, 구로구, 2005

#### 4. 식 생활

세끼를 일정하게 먹는 비율은 남자35.7%, 여자38.9%로 여자가 조금 더 일정하게 먹고 있으며, 식사자체를 불규칙하게 먹는 사람의 비율은 총 35.4%로 나타났다

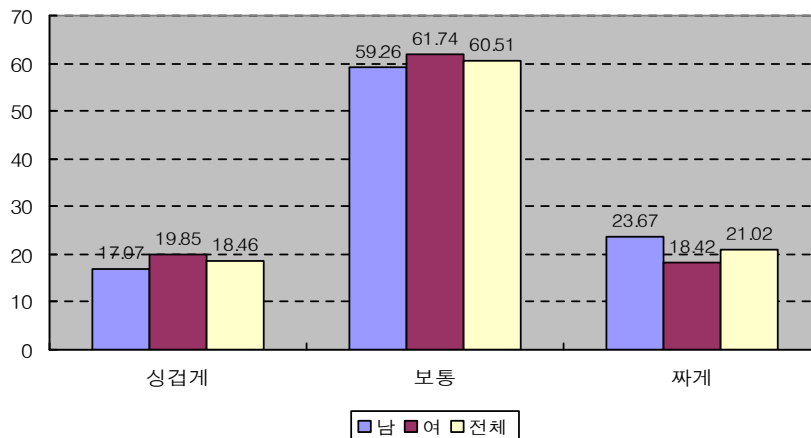
그림33) 규칙적인 식사습관 (구로구)



자료출처 : 지역보건사업종합발전방향설정연구용역보고서, 구로구, 2005

평소 음식의 간을 어떻게 먹는지에 대한 조사에서 전체의 60.51%가 “보통” 이라고 답했으며, “싱겁게” 는 18.46%, “짜게” 는 21.02%로 나타났다. 또한, 짜게 먹는다고 답한 경우가 여자보다 남자에서 더 높게 조사되었다.

그림34) 식생활습관-염분섭취 (구로구)

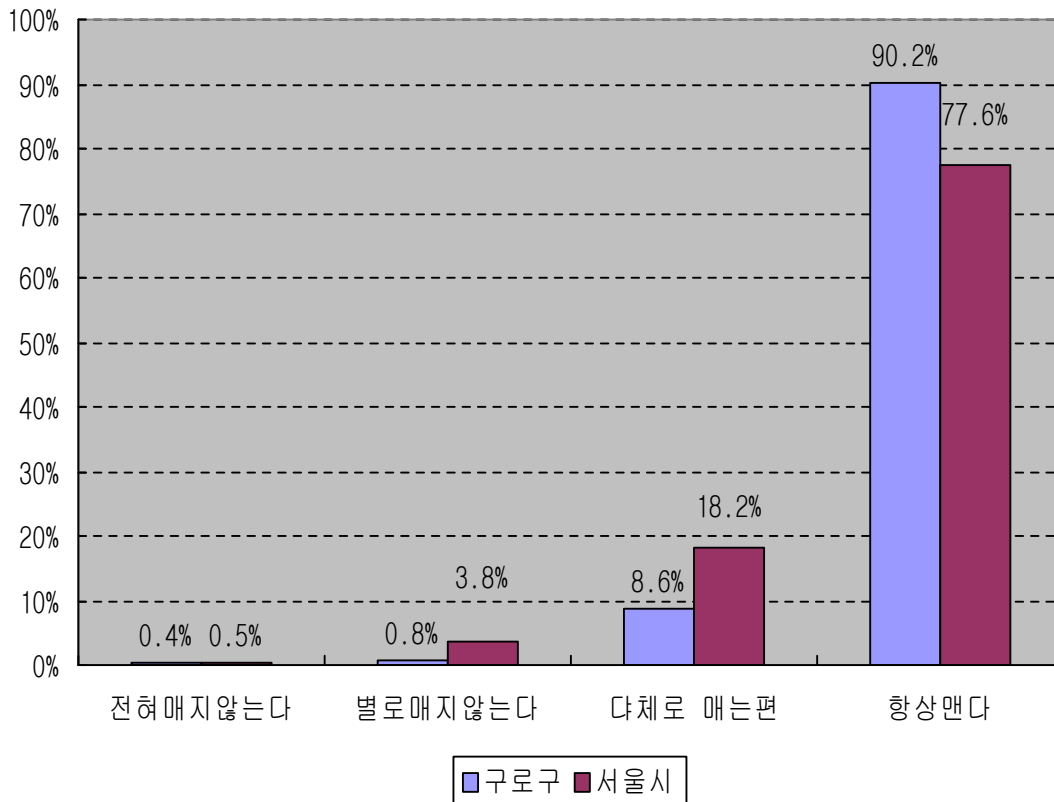


자료출처 : 지역보건사업종합발전방향설정연구용역보고서, 구로구, 2005

## 5. 사고현황

구로구 19세이상 인구에서 안전벨트 착용실태를 조사한 결과, 항상안전벨트를 매는 비율이 서울시 77.6%임에 비해 구로구는 90.2%를 차지해 안전벨트의 중요성에 대한 구로구주민인식도가 상당히 높음을 알 수 있었다. 전혀 매지 않는다는 비율은 서울시가 0.5%, 구로구는 0.4%이다.

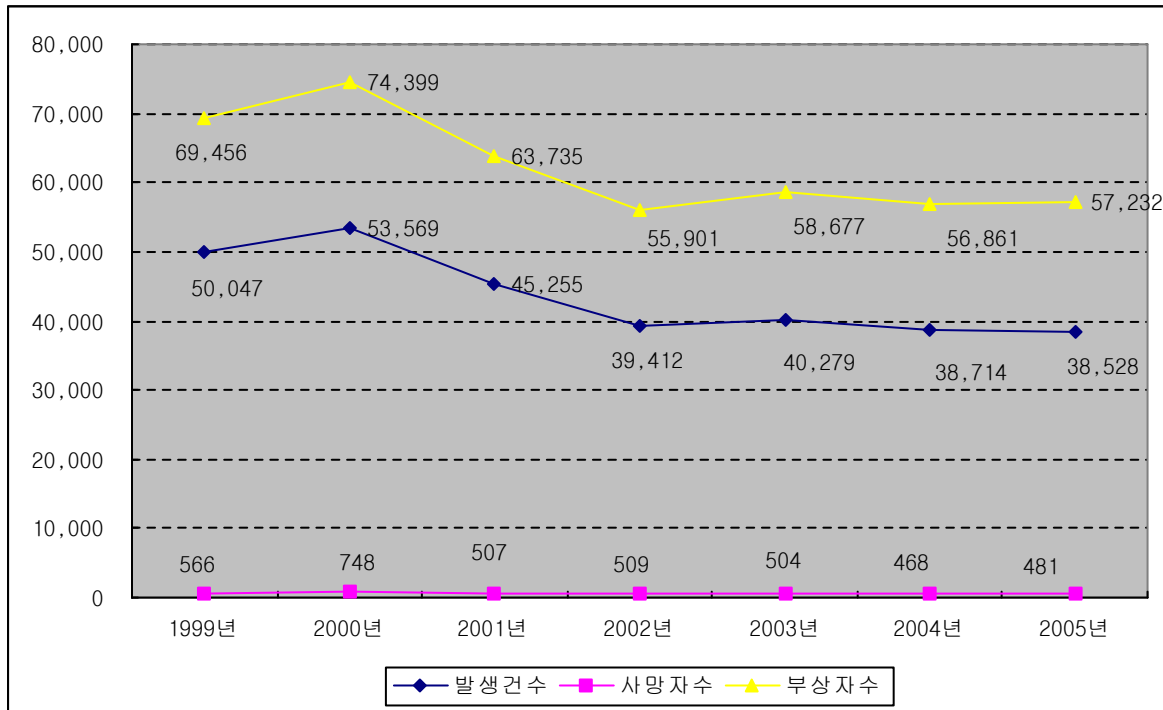
그림35) 안전벨트 착용실태(구로구)



자료출처 : 지역보건사업종합발전방향설정연구용역보고서, 구로구, 2005

서울시 교통사고 발생건수는 2000년도에 53,569건으로 많았다가 점차적으로 줄어드는 추세이며 2005년 12월 말 현재 38,528건으로 감소하고 있다

그림36) 교통사고발생 현황 (서울시)



자료출처 : 서울지방경찰청, 2005

서울시 차량1만대당 교통사고 발생건수는 137.27건, 사망자수는 1.71명이며 인구 10만 명당 교통사고 사상자수는 4.67명이다.

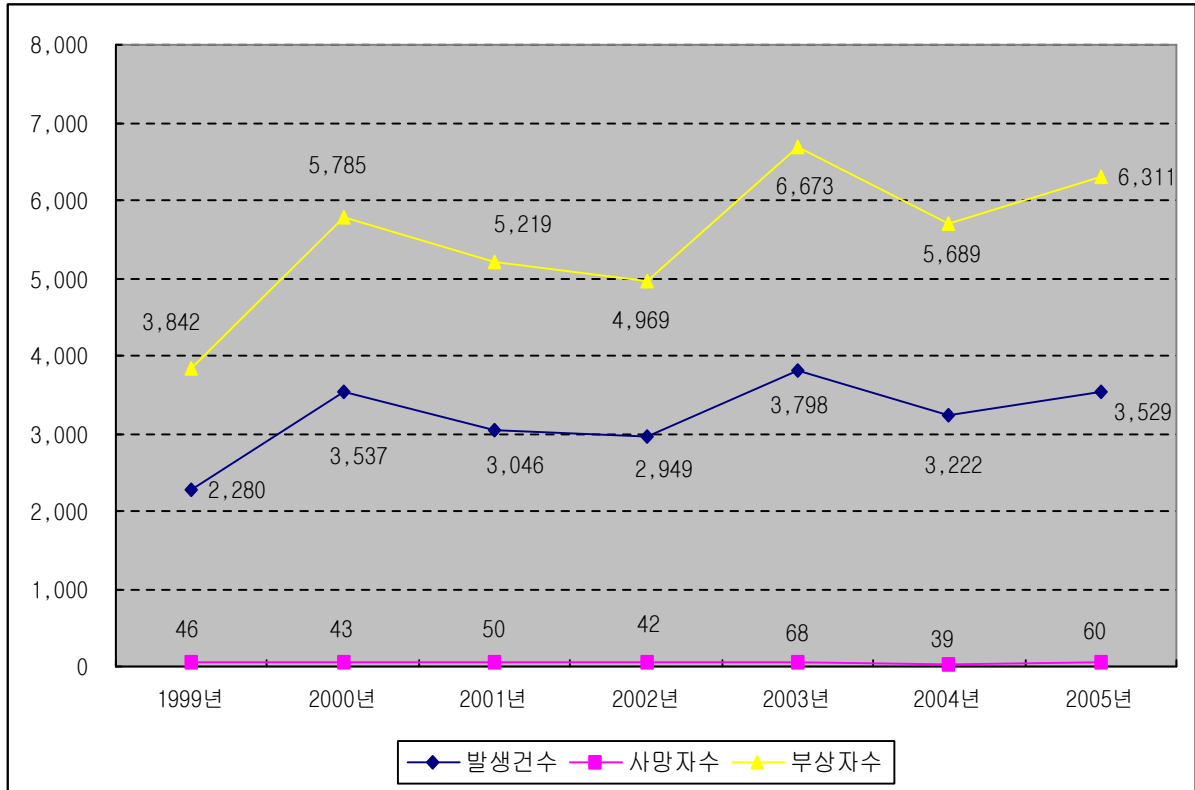
표14) 2005년 교통사고(서울시)

전체 교통사고			차량 1만대 당 교통사고 발생건수	차량 1만대 당 교통사고 사망자수	인구 10만명당 교통사고 사상자수
발생건수	사망자수	부상자수			
38,528	481	57,232	137.27	1.71	4.67

자료출처 : 서울지방경찰청, 2005

서울시에 음주로 인한 교통사고 발생현황 추이를 조사해 보면 2000년을 기점으로 낮아지다가 2003년도에 6,673건으로 증가했다가 2004년도 5,689건, 2005년 6,311건으로 나타났다.

그림37) 음주 교통사고 발생현황 (서울시)



자료출처 : 서울지방경찰청, 2005

구로구의 2005년도 교통사고 발생건수는 1,387건 발생에 사망 24명, 부상자 2,129명으로 나타났다.

표15) 2005년 교통사고 발생건수(구로구)

구 분	구 로 구	서 울 시
발생건수	1,387	38,528
사망자(명)	24	481
부상자(명)	2,129	57,232

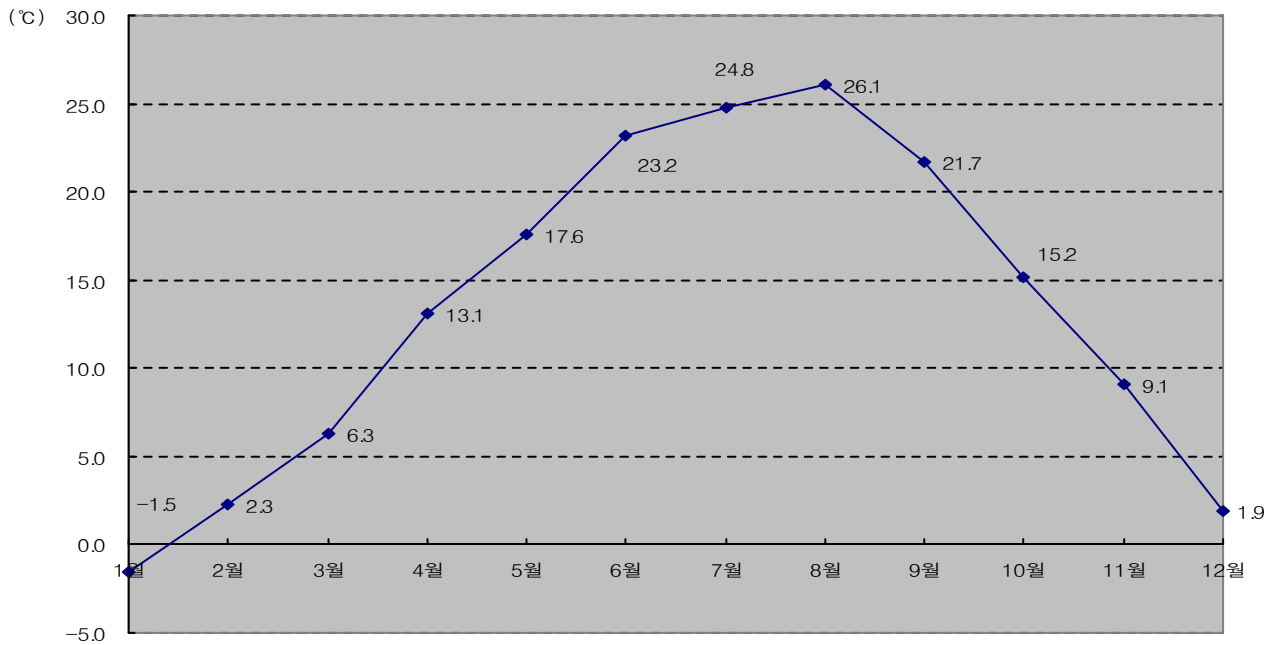
자료출처 : 서울지방경찰청, 2005

## V. 환경지표

### 1. 기온과 강수량

구로구의 월별 평균 기온과 강수량을 보면 월별 평균기온은 13.3℃이며, 8월이 26.1℃로 가장 덥고 1월이 1.5℃로 가장 추운 것으로 나타났다.

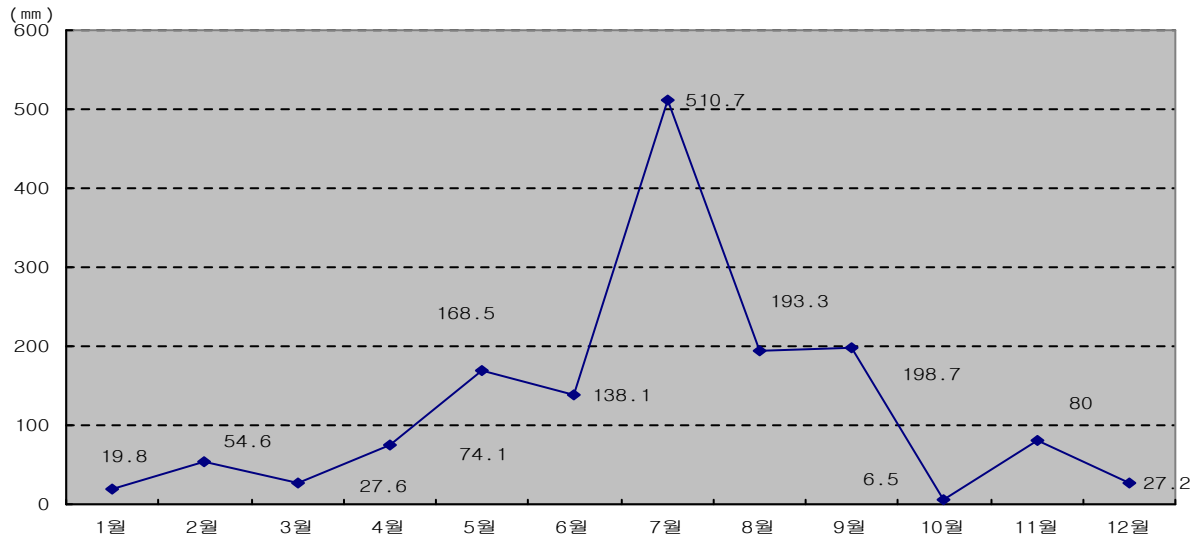
그림38) 월별 평균기온 (구로구)



자료출처 : 구로구통계연보, 구로구, 2005

한반도의 중앙에 위치한 수도 서울의 자치구인 구로구는 여느 대도시와 마찬가지로 배후지역보다 높게 나타나는 열섬과 같은 특이한 도시기후가 나타나고 있으며, 서울의 복잡한 지형은 기후에 많은 영향을 미치고 있다. 장마철은 6월말부터 7월말까지 한 달정도이다. 겨울철 강수량은 전체 강수량의 10%에도 못 미친다

그림39) 강수량 ( 구로구 )

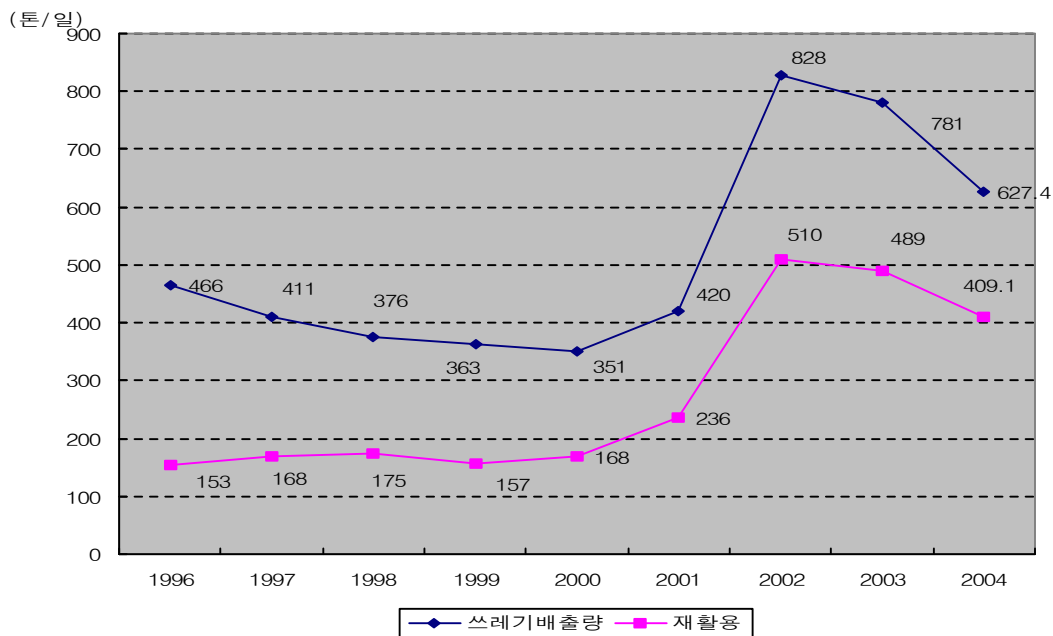


자료출처 : 구로구통계연보, 구로구, 2005

## 2. 쓰레기 처리

일일쓰레기 배출량과 재활용량의 조사결과 구로구의 쓰레기 배출량은 1996년부터 감소하다가 2002년을 기점으로 급증했음을 볼수 있다. 그러나 이후 점차적으로 낮아져 현재는 627.4톤까지 줄어들었다. 일반적으로 쓰레기 배출량은 재활용량과 비례하여 증가하고 감소하는데 쓰레기 분기수거제도가 정착화되고 있다고 판단할 수 있다.

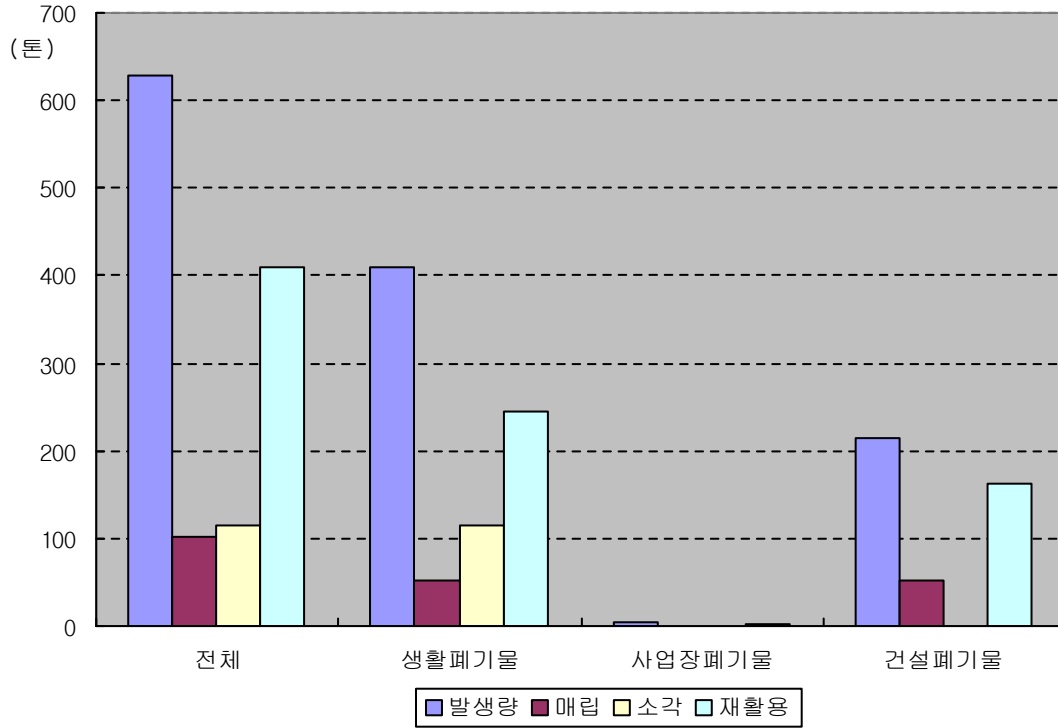
그림40) 쓰레기 배출량 ( 구로구 )



자료출처 : 구로구통계연보, 구로구, 2005

연간쓰레기 수거 처리를 조사한 결과, 구로구의 쓰레기 수거율은 100%이다. 전체 쓰레기수거처리율을 살펴보면 재활용비율이 상대적으로 높았고 그 다음이 소각, 매립이었다. 건설폐기물의 경우는 소각은 아주 미미하였으며 재활용비율이 높았다.

그림41) 쓰레기 종류별 처리방법 ( 구로구 )

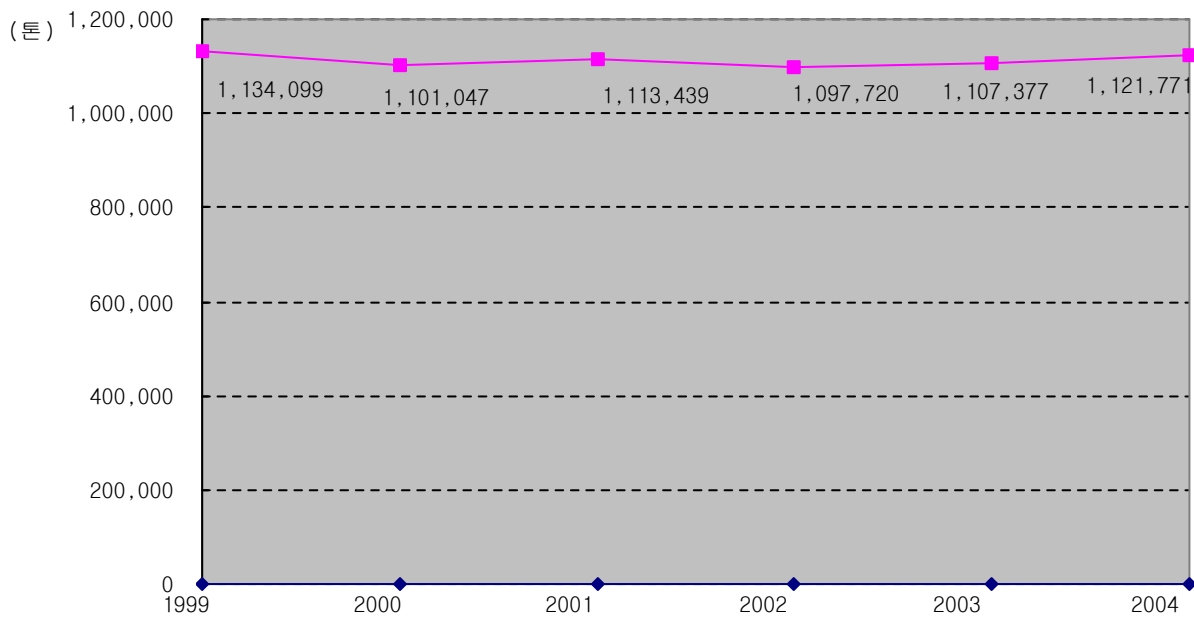


자료출처 : 구로구통계연보, 구로구, 2005

### 3. 급수 사용량

우리나라는 물관리가 어려운 나라이다. 연간 강수량의 2/3가 여름철에 집중해서 내리고 경사가 가파른 산악지형이 많이 빗물이 그냥 바다로 흘러들어간다. 우리나라에서는 아직도 전 국민의 12%가 수돗물 혜택을 누리지 못하고 있으며 수돗물 수급 부족을 해소하기 위하여 국가적으로 광역급수체계를 구축하고 있다.

그림42) 급수사용량 ( 구로구 )

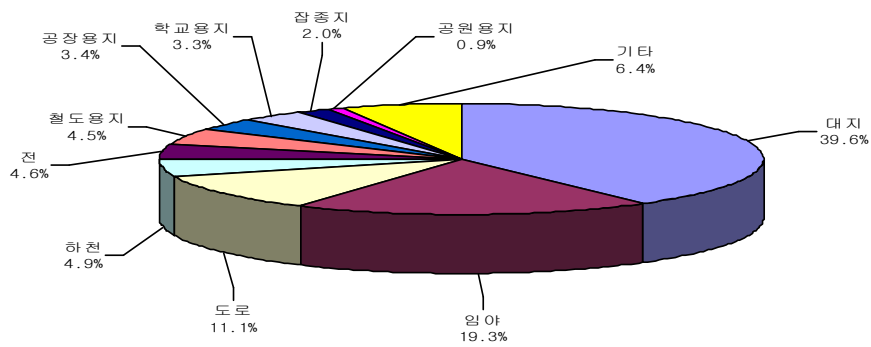


자료출처 : 구로구통계연보, 구로구, 2005

#### 4. 녹지공간

구로구는 서울시 전체면적의 약 3.3%를 차지하는 20.11km<sup>2</sup>이며 이중 대지면적이 39.6%, 임야가 19.3%, 도로가 11.1%를 차지하고 있다. 이를 다시 용도별로 살펴보면 주거지역이 7.08km<sup>2</sup>(35.2%), 준공업지역이 6.89km<sup>2</sup>(34.3%), 상업지역이 0.42km<sup>2</sup>(2.1%), 녹지지역 5.72km<sup>2</sup>(28.4%)를 차지하고 있다.

그림43) 토지이용율 ( 구로구 )



자료출처 : 구로구통계연보, 구로구, 2005

구로구내에는 고척근린공원, 구로근린공원, 개웅산근린공원등 24개의 어린이 공원이 있으며 이중 시설된 공원은 18개소이다

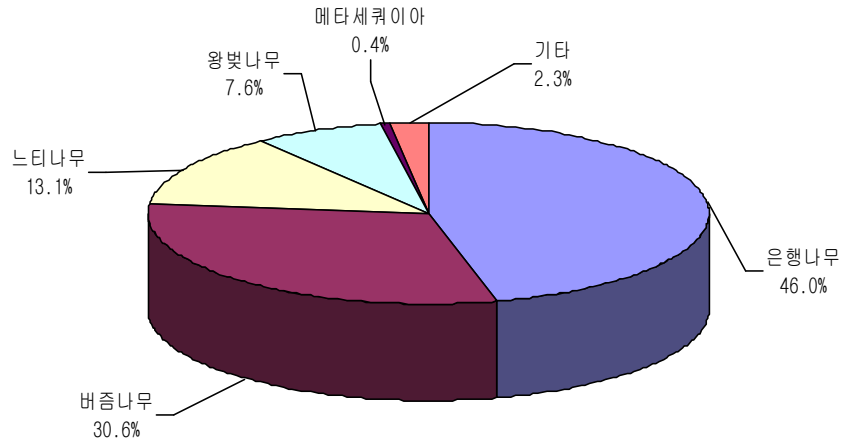
표16) 공원현황 (구로구)

구 분	시 설		미 시 설		계	
	개소	면적(㎡)	개소	면적(㎡)	개소	면적(㎡)
어린이공원	18	27,496.10	6	23,283.0	24	50,779.10
근린공원 (푸른수목원포함)	3	271,953.30	5	592,544.00	8	864,497.30
도시자연공원	-	-	2	1,685,425.00	2	1,685,425.00
기타 (소공원, 안양천)	44	327,162.50	-	-	44	327,162.50
계		626,611.90	13	2,301,252.00	78	2,927,863.90

자료출처 : 구로환경백서, 구로구, 2006

현재 구로구에는 8,897그루의 가로수가 식재되어 있는데 은행나무와 버즘나무가 각각 46%, 30.6%로 대다수를 차지하고 있다.

그림44) 가로수 식재 현황 (구로구)



자료출처 : 구로환경백서, 구로구, 2006

## 5. 대기오염

구로구는 서울디지털산업단지를 포함함 준공업지역이 전체면적의 28%를 차지하고 있어 1980년대까지는 서울에서 대기오염이 가장 심각한 지역으로 알려졌다. 그러나 그동안 청정연료 사용의무화, 지역난방공급, 신도림동 지역의 공해다량배출업소 이전, 구로1공단 산업단지내 공장들의 환경친화적 IT벤처산업단지 변모 등 여러 가지 대기질 개선대책을 시행한 결과 아황산가스, 일산화탄소, 미세먼지 오염도는 대체적으로 감소하였다. 다만 소득이 높아지면서 레저, 스포츠문화의 발달과 고층아파트의 건축 등 지리적 조건을 감안 할 때 매년 자동차의 증가 추이에 따라 오존(O<sub>3</sub>), 이산화질소 오염도는 점차 증가하고 있으며, 황사와 함께 중국의 공업지대에서 발생한 대기오염물질도 대기질에 영향을 미치고 있다.

구로구는 미세먼지를 제외하고는 서울시 환경기준을 만족하고 있으며 구로구 자체 환경개선목표를 설정하여 보다 쾌적한 생활환경조성과 구민이 느끼는 체감오염도를 개선할수 있도록 노력하고 있다.

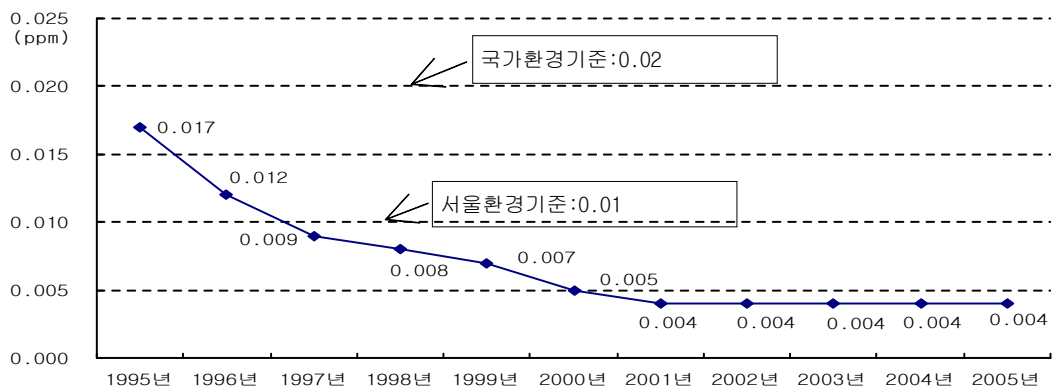
표17) 연도별 서울시와 구로구 대기오염도 현황

구분	아황산가스 (SO <sub>2</sub> )		미세먼지 PM-10		이산화질소 (NO <sub>2</sub> )		오존 (O <sub>3</sub> )		일산화탄소 (CO)	
	서울시	구로구	서울시	구로구	서울시	구로구	서울시	구로구	서울시	구로구
국가기준	0.020ppm/년		70 $\mu$ g/m <sup>3</sup> /년		0.050ppm/년		0.060ppm/8시간		9ppm/8시간	
서울시 기준	0.010ppm/년		60 $\mu$ g/m <sup>3</sup> /년		0.040ppm/년		0.060ppm/8시간		9ppm/8시간	
지역평균	서울시	구로구	서울시	구로구	서울시	구로구	서울시	구로구	서울시	구로구
1995년	0.017	0.017	78	-	0.032	0.031	0.013	0.013	1.3	1.0
1996년	0.013	0.012	72	-	0.033	0.032	0.015	0.013	1.2	0.9
1997년	0.011	0.009	68	-	0.032	0.031	0.016	0.013	1.2	0.7
1998년	0.008	0.008	59	-	0.030	0.029	0.017	0.014	1.1	0.7
1999년	0.007	0.007	66	-	0.032	0.036	0.016	0.017	1.1	0.8
2000년	0.006	0.005	65	62	0.035	0.034	0.017	0.017	1.0	0.7
2001년	0.005	0.004	71	71	0.037	0.034	0.015	0.013	0.9	0.7
2002년	0.005	0.004	76	80	0.036	0.035	0.014	0.012	0.7	0.6
2003년	0.005	0.004	69	75	0.038	0.039	0.014	0.012	0.6	0.7
2004년	0.005	0.004	61	60	0.037	0.037	0.014	0.013	0.6	0.6
2005년	0.005	0.004	58	60	0.034	0.032	0.017	0.014	0.6	0.5

자료출처 : 구로환경백서, 구로구, 2006

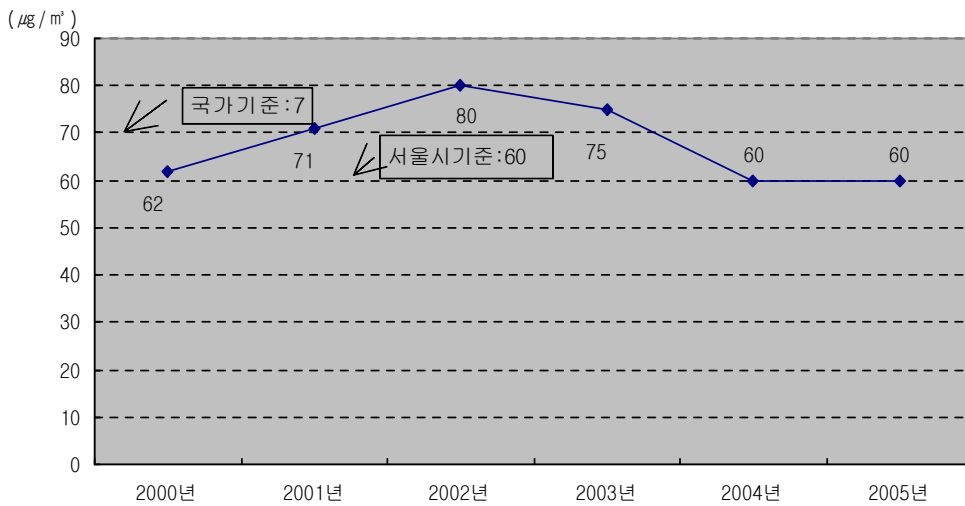
아황산가스는 1990년 이전에는 유황성분이 다량 함유된 화석연료의 사용증대로 인하여 아황산가스의 오염도가 환경기준을 훨씬초과하였다. 1988년부터 청정연료사용의 무화에 따른 도시가스의 보급확대와 저유황 연료의 사용, 생활수준의 향상으로 인한 연탄사용의 급감, 대기오염에 대한 여러 가지 규제관리를 실시한 결과 2000년부터 0.005ppm으로 WHO권고기준(0.019ppm)보다 훨씬 낮은 선진국 수준을 유지하고 있다.

그림45) 연도별 아황산가스 변화추이(구로구)



자료출처 : 구로환경백서, 구로구, 2006

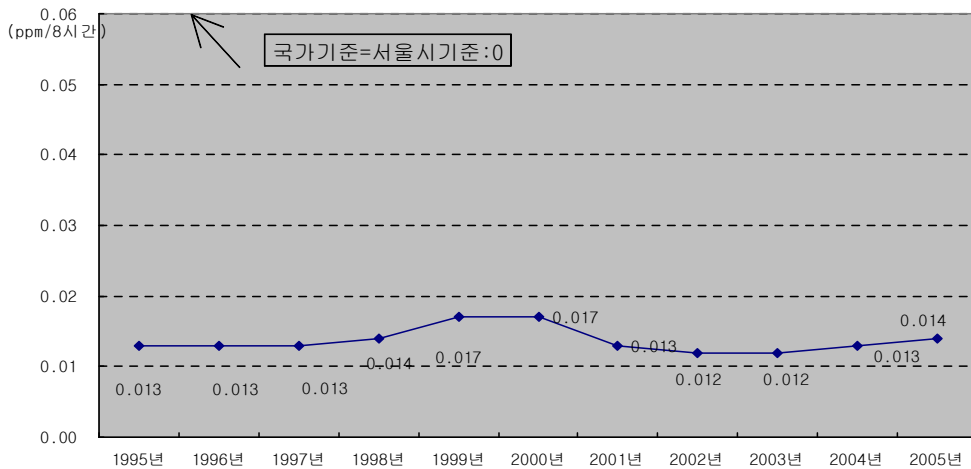
미세먼지란 자동차 등에서 발생하여 대기중에 장기간 떠다니는 입경  $10\mu\text{m}$ 이하의 미세한 먼지를 말하며 2000년  $62\mu\text{g}/\text{m}^3$ , 2001년  $71\mu\text{g}/\text{m}^3$ , 2002년  $80\mu\text{g}/\text{m}^3$ 까지 상승하였으나 2003년  $75\mu\text{g}/\text{m}^3$ , 2004년  $60\mu\text{g}/\text{m}^3$ , 2005년  $60\mu\text{g}/\text{m}^3$ 로 점차 개선되어 2005.12.31현재 서울시 환경기준 이내로 나타났다. 미세먼지는 스모그 원인물질로 기관지와 폐에 쌓여 천식과 호흡곤란을 일으키며 계절에 따라 변화가 심해 난방기인 겨울철과 봄철에 대체적으로 높고, 강우량이 많은 여름철 및 대기의 환기상태가 가을에는 낮은 수준을 보이고 있다. 그림46) 연도별 미세먼지 변화추이(구로구)



자료출처 : 구로환경백서, 구로구, 2006

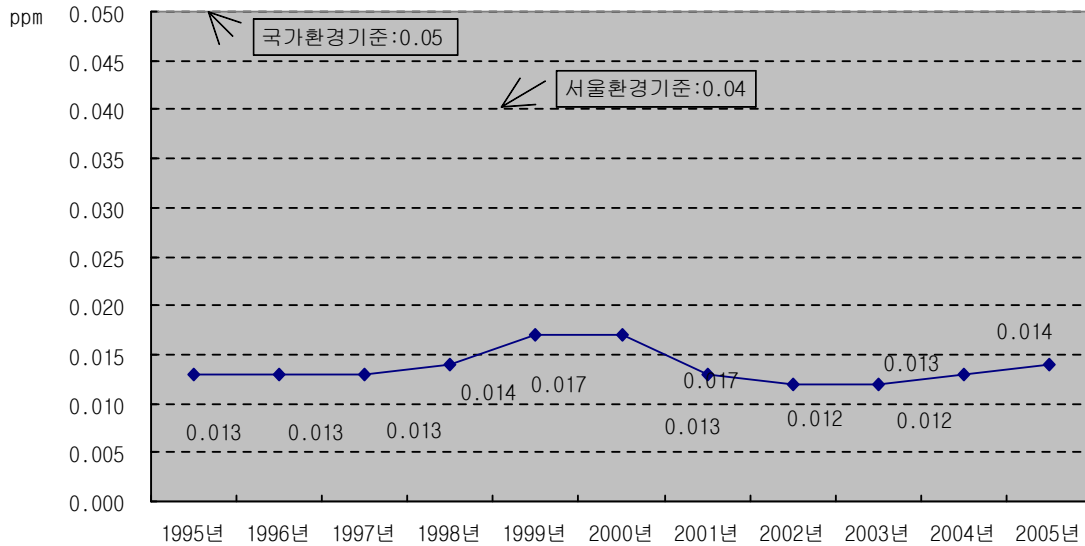
오존은 주로 대기 중에 질소산화물과 탄화수소가 태양에너지에 의하여 광화학반응을 일으켜 2차적으로 생성되는 물질로 일사량, 풍속 등 기상여건과 밀접한 관계가 있다. 오존의 국가기준 및 서울시 기준은  $0.066\text{ppm}/8\text{시간}$ ,  $0.1\text{ppm}/1\text{시간}$ 이며, 농도는 1995년 이후 완만한 증가추세를 보이다 1999년  $0.017\text{ppm}$ 을 정점으로 감소추세를 보였으며, 매년 농도값의 증.감소를 반복하는 경향을 보이고 있다.

그림47) 연도별 오존 변화추이(구로구)



자료출처 : 구로환경백서, 구로구, 2006

이산화질소는 적갈색의 반응성이 큰 기체로서 대기 중에서 일산화질소의 산화에 의해서 발생되며, 휘발성유기화합물과 반응하여 오존을 생성하는 전구물질의 역할을 한다. 이산화질소는 95년 이후 매년 농도값의 증·감소를 반복하는 경향을 보이고 있으며, 2003년 0.039ppm을 정점으로 2004년 0.037ppm, 2005년 0.032ppm으로 감소추세를 보였다. 그림48) 연도별 이산화질소 변화추이(구로구)

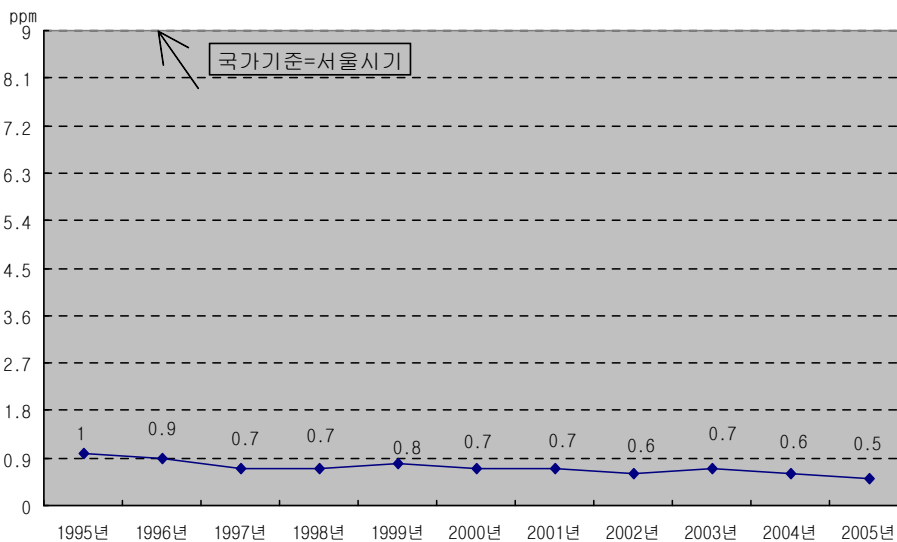


자료출처 : 구로환경백서, 구로구, 2006

일산화탄소는 무색, 무취의 유독성 가스로서 연료속의 탄소성분이 와이산화질소는 적갈색의 반응성이 큰 기체로서 대기 중에서 일산화질소의 산화에 의해서 발생되며, 휘발성유기화합물과 반응하여 오존을 생성하는 전구물질의 역할을 한다.

전반적인 오염도는 감소추세를 보이고 있으며 2005년 경우 연평균 0.5ppm으로 환경기준보다 훨씬 적은 수치이다.

그림49)연도별 일산화탄소 변화추이(구로구)



자료출처 : 구로환경백서, 구로구, 2006

## 6. 수질오염

구로구에는 안양천, 도림천, 오류천, 목감천, 역곡천의 총 5개의 하천이 있다. 그 중 안양천은 국가하천인 한강의 제1지류천으로 하천폭 220m이다. 구로구에서는 안양천을 비롯한 관내 모든 하천을 자연형 하천으로 복원하는 것을 원칙으로 하며 도심지 하천의 중요한 기능인 친수위락기능을 함께 확보할 수 있는 방향으로 하천정비 복원사업을 추진중에 있으며 자연형 하천이 완료되면 맑은 물이 흐르고 물고기와 각종새들이 돌아와 지역 주민들의 여가생활과 학생들의 자연학습장으로 활용할 계획이다. 또한 하천살리기 사업의 일환으로 하천정비활동, 캠페인 등을 지속적으로 전개하여 안양천을 살리고 주민의 환경의식 전환의 계기를 마련하고 있다.

표18) 하천현황(구로구)

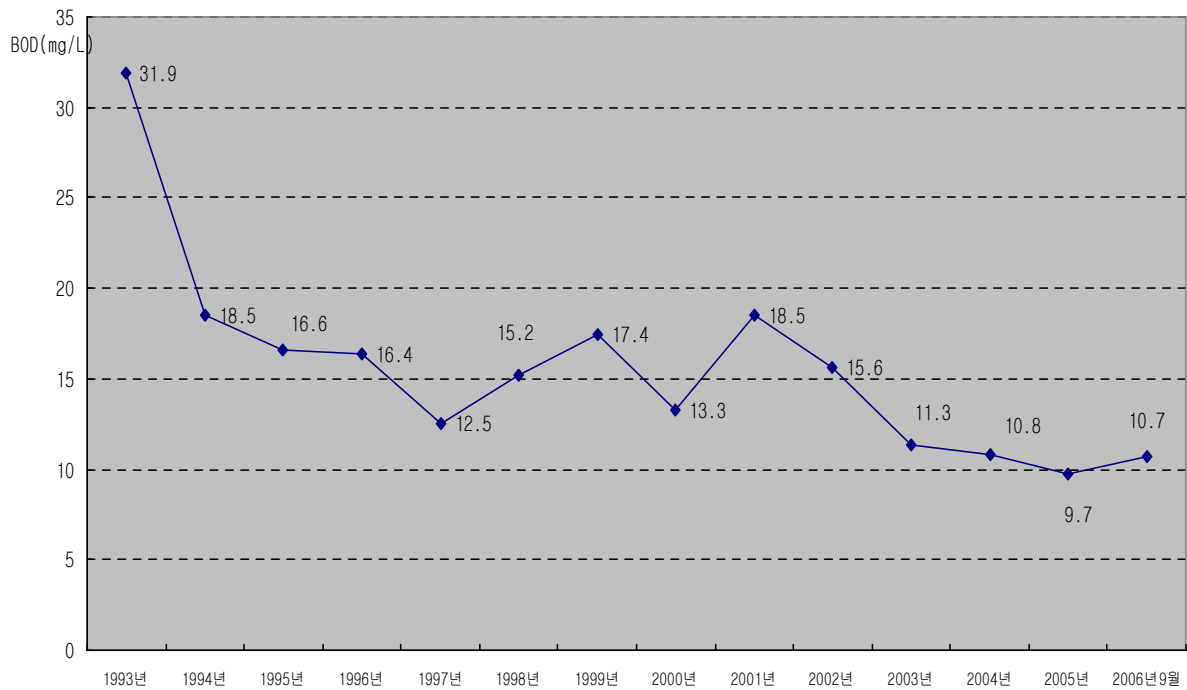
구 분	계	안양천	도림천	목감천	오류천	역곡천
유로연장(km)	69.5	32.5	14.2	15.5	3.9	3.4
구로구연장(km)	14.97	3.57	4.2	3.2	3.0	1.0
하 천 폭(m)	395	220	65	80	10	20

자료출처 : 구로환경백서, 구로구, 2006

1990년대 안양천 유역수질은 일부 상류구간을 제외하곤, BOD 100ppm 이상되는 어떤 생명체도 살 수 없는 죽은 하천이었다. 1999.4.29 안양천 유역 13개 지방자치단체가 참여하는 안양천수질개선대책협의회를 구성·운영하여 2000년 이후 수질개선을 위한 노력이 본격화 되면서, 안양천 수질은 급격히 회복되고 있다.

2003년에는 최악의 하천이라는 오명을 벗고 한강 주요 지류하천 중 수질이 가장 양호한 하천으로 기록되었다. 안양천 본류구간은 3~5급수로 회복되고 있으며, 고척교 부근의 수질은 2005년 평균9.7ppm로 아직 5급수 정도이지만, 부천시의 역곡하수처리장이 2006년 9월 20일 준공됨에 따라 이후 안양천 수질은 더욱 개선될 것으로 전망된다.

그림50) 연도별 안양천 수질변화 추이( 고척동 고척교/ 구로구)



자료출처 : 구로환경백서, 구로구, 2006

## 7. 하수관리

하수라 하면 가정생활, 산업활동 등 인간생활로부터 발생하는 오수와 빗물(우수)을 말한다. 현재 지역별 하수 발생량에 대한 정확한 통계수치는 없는 상태이며, 여러 가지 요인으로 이를 통계화하기는 곤란한 실정이나 서울시내 하수처리장별 하수유입 총량을 기준으로 인구 대비 추측해 보면 구로구에서 2004. 12.31 현재 약 185,605m<sup>3</sup> 이 발생하는 것으로 추측된다. 구로구에서 발생하는 하수는 서남하수처리장으로 유입되며 하수관거는 합류식 관거이며 하수도 총 연장은 297.6km 이며 하수도 보급률은 100%이다.

표19) 하수시설(구로구)

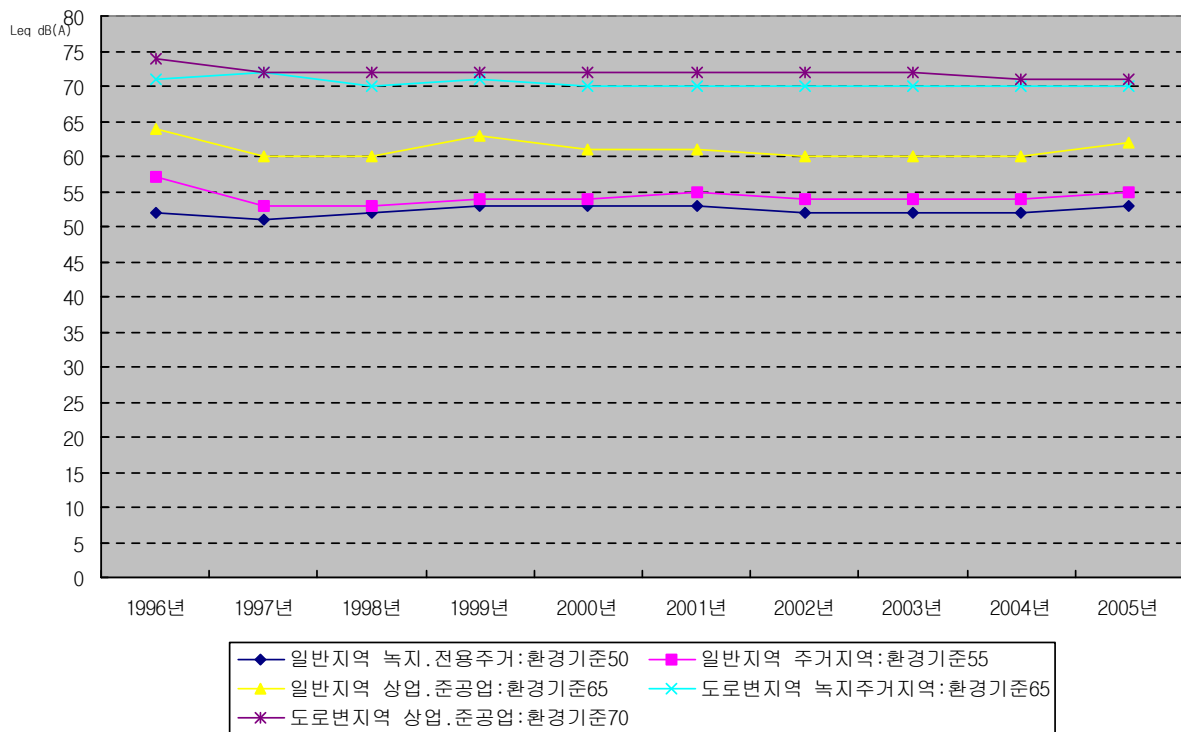
하수관거(m)					맨홀	빗물받이
계	암거	관거	개거	U형측구		
297,651	20,190	266,544	7,900	3,017	5,481	10,691

자료출처 : 구로환경백서, 구로구, 2006

## 8. 소음도

서울시에서는 서울시내 주요지역 30개소 지점 1502개소(환경부15개 지점, 75개소, 서울시 15개지점 75개소)에 대하여 분기별로 소음도를 측정하고 있다. 서울지역의 2005년 연평균소음도는 일반지역내에서 녹지.전용주거지역은 환경기준을 초과하나 주거지역, 상업.준공업지역에서는 기준이내이다. 도로변 지역은 지역구분없이 모두 환경기준치를 초과하였다.

그림51) 소음도 현황(구로구)



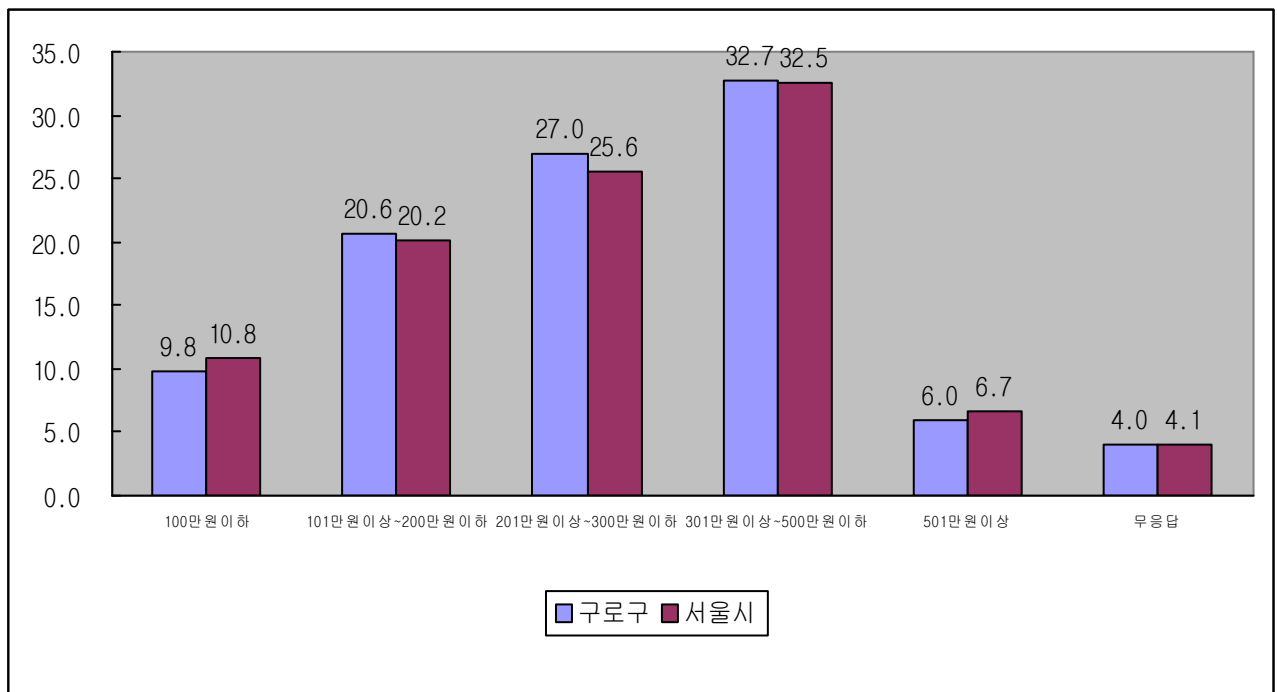
## VI. 사회경제지표

### 1. 경제활동

구로구는 서남권의 중심지로 도약하기 위한 4대권역개발 등 지역개발이 활기차게 진행되고 있는 주거·유통의 중심지이며 서울시 진입의 남서관문이자 지하철 1·2·7호선과 경부·경인선이 통과하고 서해안고속도로와 연계되는 교통의 요충지이며 수도권 경제의 중심인 서울디지털산업단지가 위치한 첨단 디지털산업의 메카이다.

구로구 가구별 월 소득 조사결과 100만원이하의 가구가 9.8%이며 100만원이상 200만원이하가 20.6%, 300만원이상의 고소득층은 38.7%이다. 서울시가 300만원이상의 고소득층이 39.2%, 100만원이하 저소득층가구는 10.8%로 소득수준은 서울시와 구로구가 거의 비슷한 수준을 보이고 있다

그림52) 가구별 월 소득(구로구)



자료출처 : 서울시보건지표조사결과, 서울특별시, 2006

구로구에는 종사자 10인 미만의 사업체가 전체 사업체의 92.9%를 차지할만큼 소규모 영세사업체가 주류를 이루며, 이는 구로공구상가 및 고척동공구상가가 주축이 된다. 발전하는 구로디지털단지 입점으로 300인이상의 사업체는 27개이다.

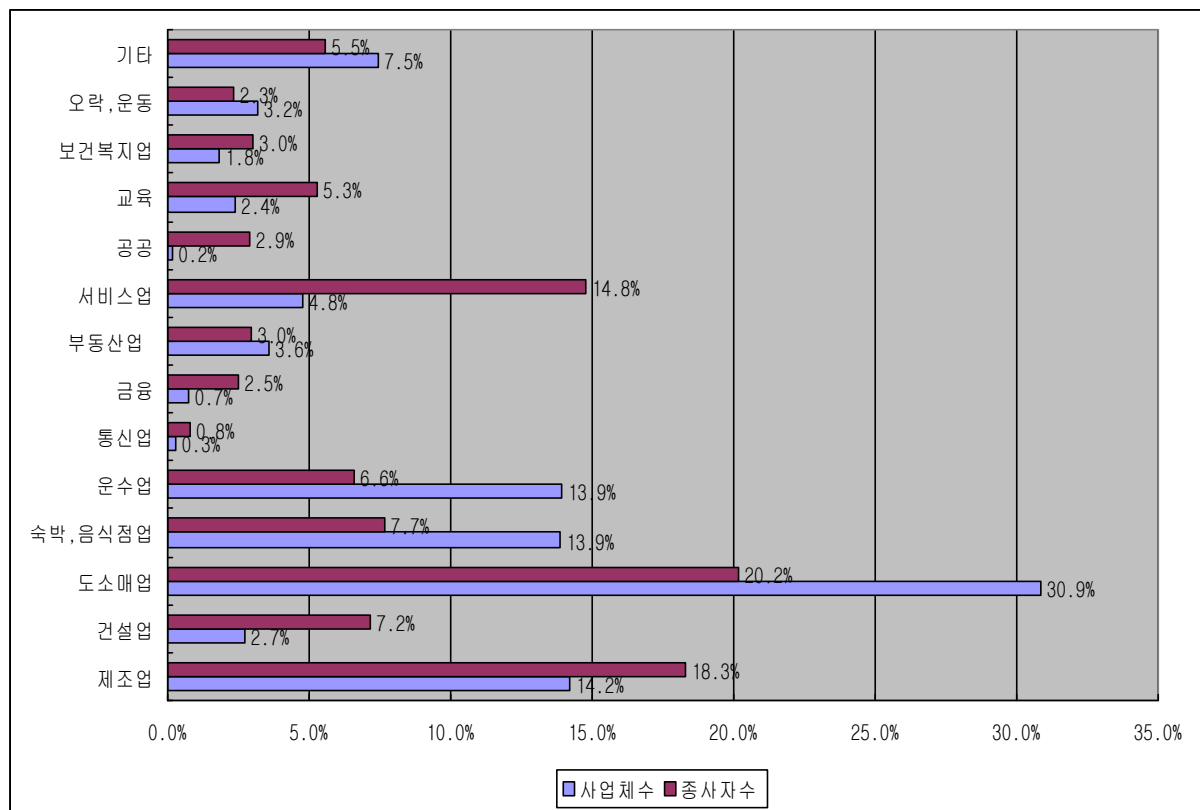
표20) 종사자규모별 사업체수 및 종사자수(구로구)

합 계		10인미만		10인이상 50인미만		50인이상 100인미만		100인이상 300인미만		300인이상	
사업체	종사자	사업체	종사자	사업체	종사자	사업체	종사자	사업체	종사자	사업체	종사자
30,301	138,021	28,167	63,194	1,828	33,947	203	13,975	76	12,365	27	14,540

자료출처 : 구로구통계연보, 구로구, 2005

구로구에 있는 업종중에는 도소매 사업체가 9,351개소로 전체의 30.8%를 차지하여 가장 많은 비율이며 종사자수 또한 27,872명으로 20.19%로 가장 많은 명수를 차지하고 있다. 종사자수는 도소매업, 제조업, 서비스업, 숙박·음식업순이다.

그림53) 업종별 사업체수 및 종사자수(구로구)



자료출처 : 구로구통계연보, 구로구, 2005

구로구에 등록된 외국인등록자수는 7,897명으로 전체인구의 1.89%이며 이중 미등록 된 외국인 노동자도 상당수 있을 것으로 추정된다

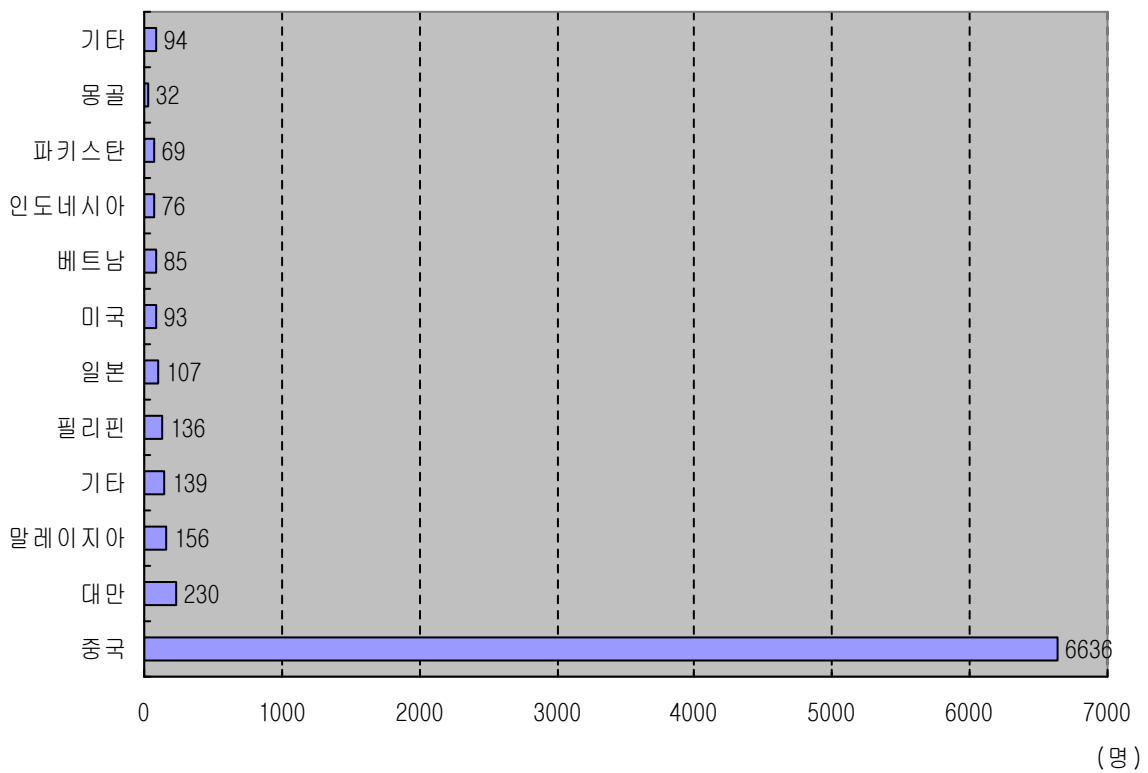
표21) 외국인노동자 현황 ( 구로구 )

전체인구(명)	외국인노동자		
	전 체	여 자	남 자
416,405	7,897(1.89%)	3,648(0.87%)	4,249(1.02%)

자료출처 : 구로구통계연보, 구로구, 2005

등록된 외국인 7,897명중 중국계가 6,636명으로 이는 외국인 84% 가 중국계로 가리봉제1동에 22.4%가 거주하여 가리봉제1동은 중국노동자가 압도적으로 많이 거주하고 있다

그림54) 국가별 외국인 노동자 수(구로구)

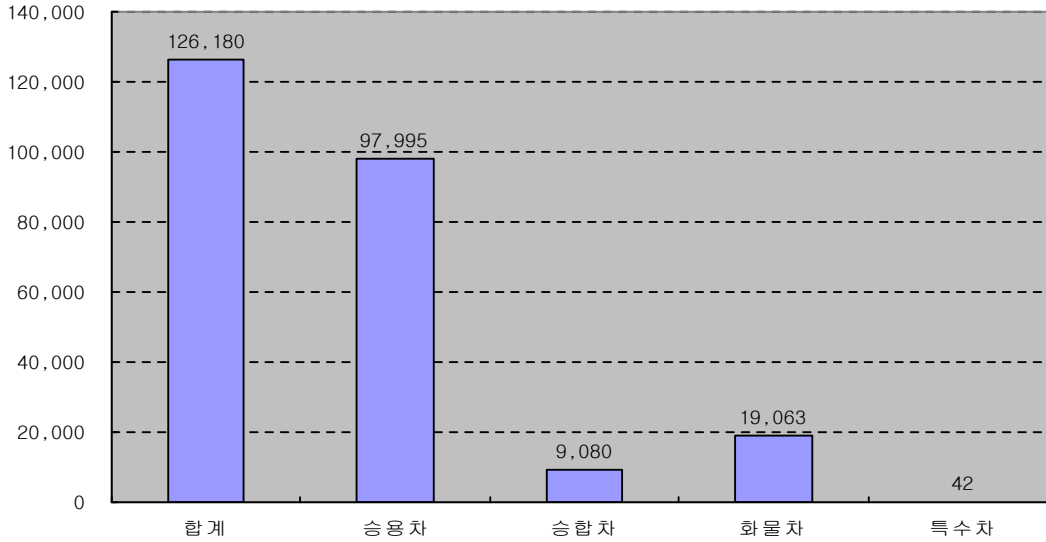


자료출처 : 구로구통계연보, 구로구, 2005

## 2. 교통

2006년 9월 현재 구로구에 등록된 자동차대수(개인용, 상업용 및 관용 모두 포함)를 조사한 결과, 승용차 대수가 97,995대로 가장 많았으며 화물차와 이륜차도 각각 19,063대, 9,080대였으며 특수차량은 42대였다

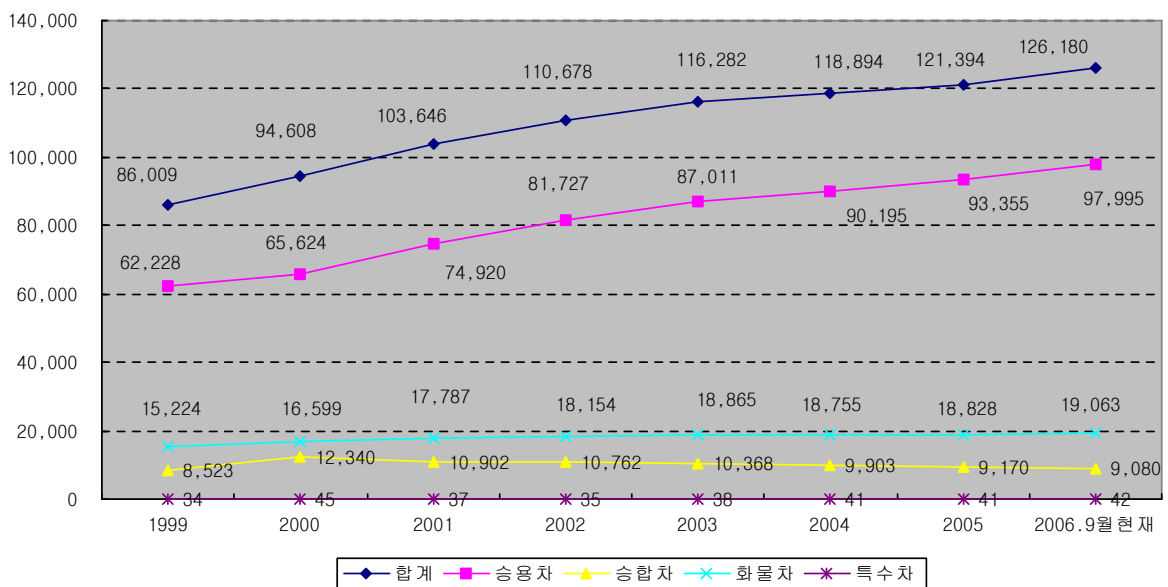
그림55) 등록된 자동차수(구로구)



자료출처 : 구로환경백서, 구로구, 2006

구로의 차량등록대수는 해마다 증가하는 추세를 보이고 있으며 1999년대에 62,228대에서 2006년 9월 현재는 97,995건으로 35,767건이 증가하여 총 차량대수는 2006년 9월 현재 126,180대이다.

그림56) 등록 자동차수 년도별 현황(구로구)

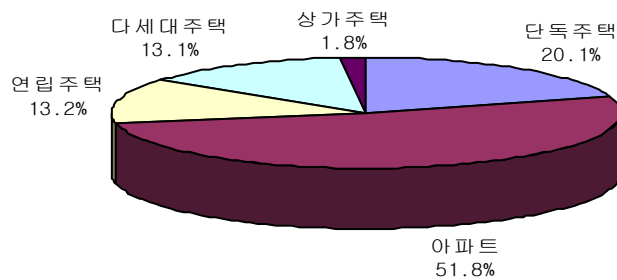


자료출처 : 구로환경백서, 구로구, 2006

### 3. 주택

구로구의 전체 주택 보급률은 96.1%로 각각의 주택형태별 보급률을 보면 아파트가 전체의 51.8%로 상대적으로 큰비중을 차지했으며 단독주택이 20.1%, 연립주택이 13.2%, 다세대주택이 13.1%였다.

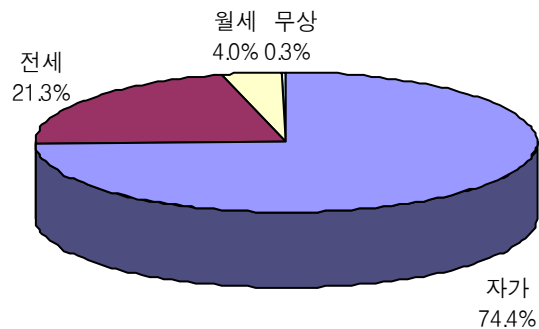
그림57) 주택형태별 보급률 (구로구)



자료출처 : 서울시보건지표조사결과. 서울특별시. 2006

구로구의 주택의 주요 점유 형태를 보면 대부분 구로구 주민들은 자신의 집을 소유하고 있었다. 절반이 훨씬 넘는 74.4%의 가구가 자가의 형태로 살고 있었으며 전세인 가구는 21.3%, 월세형태가 4.0%, 무상으로 살고 있는 가구가 전체 주택 점유형태의 0.3%를 차지했다

그림58) 주택소유 형태 (구로구)



자료출처 : 서울시보건지표조사결과. 서울특별시. 2006

#### 4. 교 육

구로구내 학교는 총 95개소로 대학원12개교, 대학교 2개교, 전문대학1개교, 일반계  
고등학교6개교, 실업계고등학교5개교, 중학교 12개교, 초등학교 23개교이다.

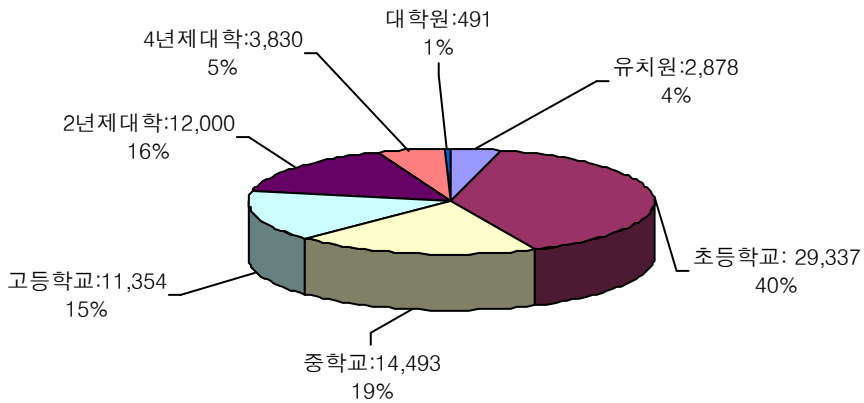
표22) 교육기관현황(구로구)

구분	전체	유치원	초등학교	중학교	고등학교		전문대학	대학교	대학원
					일반계	실업계			
현시설	95	34	23	12	6	5	1	2	12

자료출처 : 구로구통계연보. 구로구. 2005

교육 기관별 학생 수를 보면, 총 학생수는 총74,383명으로 초등학교 학생수가 29,337명  
으로 전체학생수의 약40%를 차지하고 있어 초등학교학생수가 많은 부분을 차지하고 있었다.

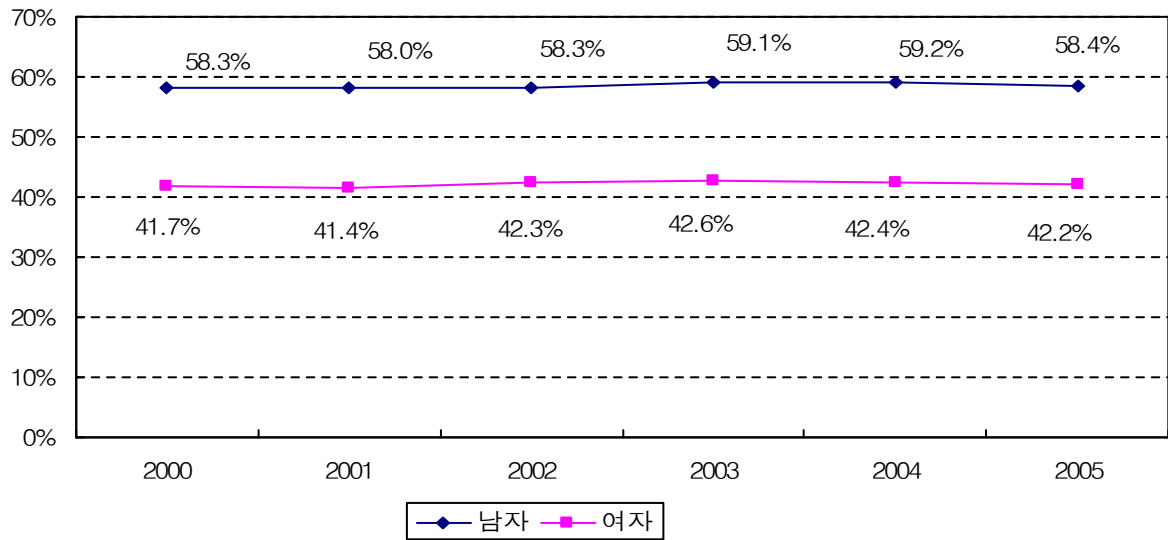
그림59) 학생수 현황(구로구)



자료출처 : 구로구통계연보. 구로구. 2005

구로구의 남녀 학생비율은 2000년도부터 2005년까지 5년간 거의 동일한 비율을 유지하고 있었다

그림60) 남녀 학생 비율(구로구)



자료출처 : 구로구통계연보, 구로구, 2005

※ 건강수준 및 건강행태(2001년)

구 분	세부지표	현재수준			제시한 자료원		
		전국 (2001)	서울시 (2001)	구로구 (2001)	전국	서울시	구로구
사망률 (1,000명당)	- 조사망율 (구로구 지표: 서울시에 대한 연령보정 사망률)	계 5.1 남 5.6 여 4.5	계 3.7 남 4.1 여 3.3	계 3.7 남 4.2 여 3.2	통계청 홈페이지	서울시 통계DB	서울시 통계DB
모 자 보 건	- 영아사망률 (출생신생아 1,000명당)	5.3	4.9	5.0	"	2002년도 영아사망조사 보고서	"
	- 2년간 출생아 중 저체중아 (체중 2.5kg미만) 출생율(%)	4.0	5.3	-	"	제3차 서울시민 보건지표조사 (2006) <sup>4)</sup>	-
	- 2년간 출생아의 수유형태 (6개월 시점)	모유만 9.8	모유만 - 분유만 33.9	-	2001국민건강 영양조사 <sup>3)</sup>	"	-
만성질환 유 병 율 (1,000명당)	- 고혈압 유병율(1,000명당)	-	남 41.8 여 52.4 (본인인지 유병율)	남 33.81 여 48.18 (본인인지 유병율)	-	서울시민보건 지표조사결과 -서울시 구별 조사결과 <sup>5)</sup> (2002) <sup>5)</sup>	서울시민보건 지표조사결과 -서울시 구별 조사결과 <sup>5)</sup> (2002) <sup>5)</sup>
	- 당뇨병 유병율	-	남 23.9 여 21.5	남 24.09 여 18.35	-	"	"
	- 심혈관질환(심근경색, 협심 증 유병율)	-	남 3.6 여 3.9	남 2.99 여 2.40	-	"	"
	- 뇌졸중 유병율	-	남 5.7 여 6.0	남 5.49 여 6.74	-	"	"
	- 악성신생물(암) 유병율	-	남 4.8 여 5.9	남 3.46 여 12.09	-	"	"
흡 연	- 성인흡연율 (현흡연자 비율)	남 61.8 여 5.4	남 55.31 여 4.58	남 52.26 여 3.43	2001국민건강 영양조사 <sup>3)</sup>	"	"
	- 매일 흡연자 비율	-	남 51.89 여 3.89	남 49.59 여 2.58	-	"	"
	- 현흡연자의 일평균 흡연량 (21개피 이상인 자의 비율)	-	남 10.95 여 5.66	남 12.58 여 -	-	"	"
	- 매일흡연자의 흡연시작연령	-	21.3	-	-	"	-

- 1) 자주마심+가끔마심+거의안마심
- 2) 자주마심+가끔마심
- 3) 표본조사 대상 : 12세 이상 인구
- 4) 표본조사 대상 : 19세 이상 인구
- 5) 표본조사 대상 : 15세 이상 인구

구 분	세부지표	현재수준			제시한 자료원		
		전국 (2001)	서울시 (2001)	구로구 (2001)	전국	서울시	구로구
음 주	- 음주율 A <sup>1)</sup>	남 82.7 여 59.5	남 78.92 여 54.15	남 77.77 여 47.47	2001국민건강· 영양조사 <sup>3)</sup>	"	서울시민보건 지표조사결과 -서울시 구별 조사결과- (2002) <sup>5)</sup>
	- 음주율 B <sup>2)</sup>	-	남 63.03 여 29.72	남 63.98 여 24.70	-	"	"
	- 고도음주자(거의매일 음주 자) 비율	-	남 11.47 여 1.98	남 13.51 여 0.85	-	"	"
비 만	- 비만율(BMI <sup>5)</sup> 25 이상)	남 32.2 여 27.9	남 22.3 여 13.62	남 21.75 여 17.1	2001국민건강· 영양조사	서울시민보건 지표조사결과 -서울시 구별 조사결과- (2002) <sup>1)</sup>	서울시민보건 지표조사결과 -서울시 구별 조사결과- (2002) <sup>1)</sup>
	- 청소년 비만율(15~24세)	-	남 14.12 여 3.69	남 21.05 여 6.02	-	"	"
10 여	- 규칙적 운동실천율 (1회 20분 이상, 주3회 이상)	남 22.2 여 19.4	남 20.64 여 19.93	남 23.71 여 28.41	2001국민건강· 영양조사	"	"
식 습 관	- 규칙적 식사실천율(3끼일정)	-	47.6	-	-	"	-
	- 아침식사 결식율(전혀+거의 안함+때때로+휴일이나주말만)	-	남 37.82 여 41.87	남 31.32 여 37.82	-	"	서울시민보건 지표조사결과 -서울시 구별 조사결과- (2002) <sup>1)</sup>
	-청소년 아침식사 완전 결식율 (13~19세)	36.9 (13~19세)	남 9.28 여 14.82	남 13.26 여 7.30	2001국민건강· 영양조사	"	"
스트레스	- 스트레스 인지율 A <sup>6)</sup>	-	85.4	-	-	"	-
	- 스트레스 인지율 B <sup>7)</sup>	남 6.0 여 6.4	-	-	2001국민건강· 영양조사	-	-
건강검진 (지난2년간)	- 신체검사·건강검진 수진율	남 54.4 여 42.4 (20세 이상)	남 53.12 여 43.30	남 55.29 여 45.70	2001국민건강· 영양조사	서울시민보건 지표조사결과 -서울시 구별 조사결과- (2002) <sup>1)</sup>	서울시민보건 지표조사결과 -서울시 구별 조사결과- (2002) <sup>1)</sup>
	- 위암검진 경험율	남 17.8 여 14.7 (20세이상)	남 19.09 여 16.73	남 15.11 여 17.89	"	"	"
	- 30세이상 자궁암검진 경험율 (괄호안은 45세이상)	41.8	37.86 (69.84)	38.70 (65.65)	"	"	"
	- 평생 혈압측정 경험율	-	남 89.50 여 90.43	남 91.86 여 92.82	"	"	"

5) 체질량지수 = 체중(Kg) ÷ (신장(m))<sup>2</sup> , BMI 25 이상을 비만으로 정의함

6) 매우 많이 받음 + 조금 받는 편

7) 매우 많이 받음

구 분	세부지표	현재수준			제시한 자료원		
		전국 (2001)	서울시 (2001)	구로구 (2001)	전국	서울시	구로구
안전의식	- 안전벨트 착용율(항상착)	85	남 87.83 여 94.05	남 89.87 여 91.47	"	"	"
전염성 질 환	- 결핵 유병율(1,000명당)	0.71 (발생율)	남 2.45 여 0.93	남 0.94 여 0.58	보건복지통계 연보(2005)	"	"
	- HBsAg 양성율(%)	계 4.5 남 5.0 여 4.2	-	-	2001국민건강· 영양조사	-	-
	- HIV/AIDS 발생자수	42	-	-	보건복지통계 연보(2005)	-	-

※ 건강수준 및 건강행태 (2005년)

구 분	세부지표	현재수준				제시한 자료원				
		전국(2005)		서울시(2005)		구로구(2005)		전국	서울시	구로구
사망율	- 표준화사망율 (인구 1,000명당 사망자수)	2003년 계 5.1 남 5.6 여 4.6	2004년 계 5.1 남 5.6 여 4.5	2003년 계 3.70 남 4.07 여 3.33	2004년 계 3.72 남 4.14 여 3.31	2003년 계 3.8 남 4.1 여 3.6	2004년 계 3.7 남 4.1 여 3.3	통계청 홈페이지	제3차 서울시민 보건지표조사 (2006)*	제3차 서울시민 보건지표조사 (2006)*
	- 비례사망지수(PMI 60) <sup>1)</sup>	계 73.7 남 65.8 여 83.5		2003년 계 69.5 남 60.9 여 80.0	2004년 계 70.8 남 62.5 여 81.1	2003년 계 65.5 남 56.1 여 76.8	2004년 계 66.6 남 55.9 여 80.6	"	"	"
모자 보건	- 영아사망률 (2004년 출생아 1,000명당 영아 사망수)	계 4.6 남 4.9 여 4.4		계 3.5 남 3.6 여 3.4		계 남 여		"	통계청 홈페이지	
	- 5세미만 사망률 (5세미만 인구 1,000명당)	-	-	2003년 남 1.10 여 0.90	2004년 남 0.91 여 0.86	2003년 남 0.87 여 1.80	2004년 남 0.82 여 1.07	-	제3차 서울시민 보건지표조사 (2006)*	제3차 서울시민 보건지표조사 (2006)*
	- 2년간 유산 경험율 (인구 1,000명당)	-		자연 17.6 인공 13.8	자연 37.7 인공 11.6			-	"	"
	- 2년간 출생아 중 저체중아 (체중 2.5kg 미만) 출생율	2003년 4.1	2004년 4.2	2.1 남 3.4 여 4.7	- 남 3.6 여 4.7	- 남 3.6 여 3.8	- 남 4.0 여 5.0	통계청 홈페이지	"	"
	- 2년간 출생아의 수유형태 (6개월 시점)	모유만 37.4 분유만 50.4		모유만 36.8 분유만 21.8	모유만 38.7 분유만 25.8			2005국민건강· 영양조사	"	"

1) 연간 총 사망자 중 60세 이상 사망자의 비율(%)

\* 표본조사 대상 : 19세 이상 인구

\*\* 체질량지수 = 체중(Kg) ÷ (신장(m))<sup>2</sup>, BMI 25 이상을 비만으로 정의함

\*\*\* 매우 많이 받음 + 조금 받는 편

\*\*\*\* 매우 많이 받음

구분	세부지표	현재수준			제시한 자료원		
		전국 (2005)	서울시 (2005)	구로구 (2005)	전국	서울시	구로구
만성질환 유병률 (1,000명당, 괄호안은 연령보정 유병률)	- 고혈압 유병률	남 302 여 256	남 45.9(46.9) 여 51.9(58.4) (본인인지 현재유병률)	남 59.7(53.2) 여 49.6(54.8) (본인인지 현재유병률)	2005국민건강 영양조사 (30세이상 검진유병률)	제3차서울 보건지표조사 (2006) (19세이상 본인인지 현재유병률)	제3차서울 보건지표조사 (2006) (19세이상 본인인지 현재유병률)
	- 당뇨병 유병률	남 90 여 72	남 24.1(24.4) 여 22.0(24.8)	남 26.7(24.3) 여 25.3(27.8)	2005국민건강 영양조사 (30세이상 검진유병률)	"	"
	- 심혈관질환(심근경색, 협심증) 유병률	- -	남 7.3(7.5) 여 6.8(7.8)	남 5.1(4.2) 여 5.1(5.6)	-	"	"
	- 뇌졸중 유병률	- -	남 5.7(6.0) 여 3.1(3.7)	남 4.1(3.3) 여 1.0(1.0)	-	"	"
	- 악성신생물(암) 유병률	- -	남 4.2(4.4) 여 5.0(5.3)	남 7.2(6.6) 여 7.1(8.3)	-	"	"
	- 고지혈증 유병률(%)	남 75 여 88 (고콜레스테 롤혈증)	남 6.7(6.8) 여 5.4(5.8)	남 5.1(5.1) 여 4.0(4.0)	2005국민건강 영양조사 (30세이상 검진유병률)	"	"
흡연	- 성인흡연율 (현흡연자 비율)	남 52.3 여 5.8	남 54.1 여 4.5	남 40.4 여 1.8	2005국민건강 영양조사	제3차 서울 시민 보건 지표조사 (2006)*	제3차 서울 시민 보건 지표조사 (2006)*
	- 매일 흡연자 비율	-	남 47.0 여 3.3	남 35.7 여 0.3	-	"	"
	- 매일흡연자의 일평균 흡연량 (30개피 이상인 자의 비율)	-	남 8.3 여 2.8	남 13.9 여 0.0	-	"	"
	- 매일흡연자의 흡연시작연령	-	남 20.6 여 24.9	남 21.2 여 23.3	-	"	"
음주	- 현 음주자 비율	남 76.4 여 41.1	남 91.1 여 67.2	남 87.1 여 57.5	2005국민건강 영양조사	"	"
	- 고도음주자(거의매일음주자) 비율	-	남 4.7 여 0.6	남 2.1 여 1.1	-	"	"
비만	- 비만율(BMI**25 이상)	남 35.2 여 28.3	남 20.4 여 12.5	남 22.8 여 12.3	2005국민건강 영양조사	"	"
	- 청소년 비만율(19-29세)	남 25.5 여 14.3	남 15.6 여 3.9	-	"	"	"
운동	- 규칙적 운동실천율(최근 7일간 30일 이상 1회 15분 이상)	15.24	남 11.6 여 11.2	1.7	"	"	"

구 분	세부지표	현재수준			제시한 자료원		
		전국 (2005)	서울시 (2005)	구로구 (2005)	전국	서울시	구로구
식습관	- 규칙적 식사 실천율 (3끼 일정하게 식사)	-	남 54.4 여 51.4	남 65.1 여 56.3	-	"	"
	- 아침식사 결식율 (주1~2일먹음+안먹음)	남 16.3 여 17.2 (1세이상)	남 37.0 여 35.6	남 33.5 여 24.9	2005국민건강 영양조사	"	"
	- 청소년 아침식사 완전 결식율 (19세, 전혀안함)	23.0 (13~19세)	남 40.6 여 49.4	-	2005국민건강 영양조사	"	"
스트레스	- 스트레스 인지율 A***	-	남 82.1 여 77.5	남 73.5 여 71.4	-	"	"
	- 스트레스 인지율 B****	-	남 16.0 여 11.0	남 19.1 여 12.0	-	"	"
건강검진 (지난2년간)	- 신체검사건강검진 수진율	-	남 49.4 여 42.4	남 63.2 여 52.9	-	"	"
	- 위암검진 경험율	-	남 19.6 여 16.3	남 25.4 여 20.0	-	"	"
	- 자궁암검진 경험율 (괄호안은 40세이상)	-	35.1 (57.0)	38.5 ( )	-	"	"
	- 평생 혈압측정 경험율	-	남 72.1 여 71.2	73.5	-	"	"
	- 안전벨트 착용율 (대체로+항상함)	-	남 95.3 여 96.8	98.8	-	"	"
전염성 질 환	- 결핵 유병율(1,000명당, 연령보정 유병율)	남 32 여 1.8 (본인인지)	남 0.9 여 0.6	남 1.0 여 1.0	-	"	"
	- HBsAg 양성율	계 3.7 남 4.4 여 3.0 (10세이상)	-	-	2005국민건강 영양조사	-	-
	- HIV/AIDS 감염자 및 환자수/에 이즈수진율	-	-	-	-	-	-

※ 건강수준 및 건강행태 비교(구로구, 2001년/2005년)

구 분	세부지표	구로구 현재수준		제시한 자료원		자료원의 작성주체		
		2001 <sup>1)</sup>	2005 <sup>2)</sup>	2001	2005	시도	시군구	기타
모 자 보 건	- 영아사망률 (출생신생아 1,000명당)	-	-	-	-	-	-	-
	- 2년간 유산 경험율 (인구 1,000명당)	-	-	-	-	-	-	-
	-2년간 출생아 중 체중 2.5Kg 미만 출생율	-	-	-	-	-	-	-
	- 2년간 출생아의 수유형태	-	-	-	-	-	-	-
흡 연	- 성인흡연율 (현흡연자 비율)	남 52.26 여 3.43	남 40.4 여 1.8	서울시민보건 지표조사결과 -서울시 구별 조사결과- (2002)	서울시민보건 지표조사결과 (2006)	○	-	-
	- 매일 흡연자 비율	남 49.59 여 2.58	남 35.7 여 0.3	"	-	○	-	-
	- 매일흡연자의 일평균 흡연량 (21개비이상)	남 12.58 여 -	남 13.9 여 0.0 (30개비이상)	"	-	○	-	-
	- 매일흡연자의 흡연시작연령	-	남 21.2 여 23.3	"	-	○	-	-
음 주	- 현 음주자 비율	남 77.77 여 47.47	남 87.1 여 57.5	"	-	○	-	-
	- 현음주자 1개월간 음주횟수 (거의 매일 음주자의 비율)	남 13.51 여 0.85	남 2.1 여 1.1	"	-	○	-	-
비 만	- 비만율(BMI <sup>3)</sup> 25 이상)	남 21.75 여 17.1	남 22.8 여 12.3	"	-	○	-	-
	- 청소년 비만율	남 21.05 여 6.02	-	"	-	○	-	-
운동	- 규칙적 운동실천율	남 23.71 여 28.41	1.7	"	-	○	-	-
식습관	- 규칙적 식사 실천율 (3끼 일정하게 식사)	-	남 65.1 여 56.3	"	-	○	-	-
	- 아침식사 결식율	남 31.32 여 37.82	남 33.5 여 24.9	"	-	○	-	-
	-청소년 아침식사 완전 결식율	남 13.26 여 7.30	-	"	-	○	-	-
스트레스	- 스트레스 인지율 A <sup>4)</sup>	-	남 73.5 여 71.4	"	-	○	-	-
	- 스트레스 인지율 B <sup>5)</sup>	-	남 19.1 여 12.0	"	-	○	-	-

- 1) 표본조사 대상 : 15세 이상 인구
- 2) 표본조사 대상 : 19세 이상 인구
- 3) 체질량지수 = 체중(Kg) ÷ (신장(m))<sup>2</sup> , BMI 25 이상을 비만으로 정의함
- 4) 매우 많이 받음 + 조금 받는 편
- 5) 매우 많이 받음

구분	세부지표	구로구 현재수준		제시한 자료원		자료원의 작성주체		
		2001 <sup>1)</sup>	2005 <sup>2)</sup>	2001	2005	시도	시군구	기타
건강검진 (지난2년간)	- 신체검사·건강검진 수진율	남 55.29 여 45.70	남 63.2 여 52.9	서울시민보건 지표조사결과 -서울시 구별 조사결과- (2002)	-	○	-	-
	- 위암검진 경험율	남 15.11 여 17.89	남 25.4 여 20.0	"	-	○	-	-
	- 자궁암검진 경험율	38.70 (45세이상; 65.65)	38.5 (40세이상)	"	-	○	-	-
	- 평생 혈압측정 경험율	남 91.86 여 92.82	73.5	"	-	○	-	-
	- 안전벨트 착용율	남 89.87 여 91.47 (항상맴)	98.8	"	-	○	-	-
전염성 질환	- HIV/AIDS 감염자 및 환자수/ 에이즈수진율	-	-	"	-	○	-	-

1) 표본조사 대상 : 15세 이상 인구

2) 표본조사 대상 : 19세 이상 인구